

VILA PRIMILIA

PUBLICACIÓ DE L'AJUNTAMENT DE PREMIÀ DE MAR · NÚM. 89 · OCTUBRE 2015

“Els socis del casal són un grup heterogeni”

Anna Maria Magaña forma part de la Junta Directiva de Can Manent Casal d'Avis. El nou equip, format fa mig any, afronta amb il·lusió la seva responsabilitat.

PÀG. 16



Objectiu: carrers més nets



S'aplicaran mesures per lluitar contra l'incivisme i millorar l'eficàcia del servei

L'Ajuntament està acabant d'enllestir un seguit d'actuacions per aconseguir que els carrers de Premià de Mar estiguin més nets. La proposta té en compte diverses mesures, elaborades conjuntament amb l'empresa encarregada del servei de neteja, CESPÀ, que se centren en el doble objectiu de la lluita contra l'incivisme i en una millora de l'eficàcia del servei. En aquest sentit, s'han establert diverses accions per posar fi als problemes ocasionats per les persones

que deixen mobles o trastos al carrer, no recullen els excrements de gos o pinten les parets. També s'està treballant per portar a terme una ampliació del servei de recollida de voluminosos a domicili, fer neteges intensives als carrers amb aparcament de canvi anual, i que hi hagi una major rapidesa a l'hora de detectar i solucionar possibles punts negres, com ara aquells carrers on, repetidament, s'acumula brutícia als voltants dels contenidors.

El nou port fa un pas endavant

Arran de la modificació del pla especial de port, Ajuntament, Marina Port Premià i la plataforma ciutadana acorden un debat públic



PÀG. 4

Més beques per estudiar música

El llindar econòmic per poder accedir als ajuts de l'Escola Municipal de Música s'ha rebaixat

PÀG. 6

Formació per a persones aturades

Aquest trimestre, nous cursos, tallers i orientació per a persones que busquen feina



PÀG. 11

Mediació de conflictes

El Servei de Mediació municipal va atendre més de 100 persones durant el 2014

PÀG. 12

L'Ajuntament prepara diverses mesures per millorar la neteja viària

Lluitar contra l'incivisme, resoldre els temes conflictius i una millora de l'eficàcia del servei són algunes de les prioritats

La Regidoria de Medi Ambient ha fet un estudi per determinar l'origen dels problemes que provoquen que els carrers no estiguin prou nets i mirar de trobar-hi les millors solucions al més aviat possible. Cal tenir en compte que Premià de Mar és un dels municipis amb més densitat de població de Catalunya i, per tant, el nombre de persones per quilòmetre quadrat és molt elevat. En el cas de la neteja viària, això provoca, d'una banda, que els problemes d'incivisme es visualitzin més, i d'una altra que s'hagin d'aplicar determinades accions

que en altres municipis no són necessàries. En aquest sentit, l'Ajuntament ha decidit portar a terme un seguit de mesures per millorar l'estat dels carrers i per acabar amb les actituds de les persones que provoquen que el poble estigui més brut. Entre les noves accions que es portaran a terme hi haurà la creació d'un servei d'inspecció que es dedicarà, entre altres, a detectar, tot i els avisos i campanyes reiterats, aquelles persones o comerços que fan un mal ús dels contenidors provocant-ne desbordaments o que són responsables de la pre-

sència de defecacions de gos al carrer. D'acord amb el que estableixen les ordenances municipals, qui no respecti les normatives i la bona convivència serà sancionat.

Major rapidesa de resposta

Es portaran a terme noves accions: augment de la neteja i de recollida durant els caps de setmana, control de qualitat del servei i una millora en la detecció i rapidesa de resposta davant dels punts bruts. Amb aquest objectiu, properament, l'empresa encarregada començarà a implantar un sistema de comu-

nicació d'incidències entre tot el personal de neteja viària a través de dispositius mòbils intel·ligents. Això permetrà una major celeritat en la resolució dels problemes i un major control d'aquestes incidències.

Paral·lelament, s'acabarà de fer la revisió de totes les àrees de contenidors per valorar-ne la idoneïtat de la ubicació i es faran les modificacions pertinents per poder garantir el compliment dels diversos criteris tècnics establerts com a importants, com ara la seguretat viària, un mínim impacte per als veïns, o una màxima eficàcia d'ús.

S'ampliarà l'horari de la recollida de voluminosos a domicili, que actualment es fa un dia per setmana i la programació de la neteja intensiva als carrers amb aparament de canvi anual, per evitar que s'acumuli la brutícia a les zones on aparquen els cotxes.

Espai d'oci per a gossos

Finalment, durant aquest 2015 es començaran els treballs per a la construcció de dos espais d'esbarjo per a gossos, un a la zona del Palmar i l'altre als voltants de la zona de la rotonda de Dr. Ferran.



Els caps de setmana s'incrementarà el servei de neteja



Una de les prioritats serà més rapidesa en la resolució de conflictes



Miquel A. Méndez
CIU

“A banda de les mesures per millorar el servei, la col·laboració ciutadana per acabar amb l'incivisme dels que embruten es fa imprescindible. Entre tots hem de fer possible un poble més net”.



Marina Altés
CP-CUP-PA

“El problema de la neteja s'ha d'atacar des de tres punts: campanyes pedagògiques contra l'incivisme, gestió municipal de la recollida de brossa i control comunitari i obert del servei”.



Josep M. Cano
C'S

“La nostra ciutat no està neta i no ens podem quedar només amb la idea que tenim veïns molt incívics; els nostres veïns no ho són més que els de poblacions properes que sí que estan netes”.



Olga Safont
PSC

“Necessitem la implicació de tots els ciutadans perquè el pla de millora obtingui bons resultats. Hem de reduir l'incivisme que malmet la feina feta”.



Josep M. Molins
ERC-JXP-AM

“La gent de Premià veu, des de fa anys, com la neteja de l'espai públic s'ha anat degradant de manera molt escandalosa. Serà capaç l'Equip de Govern de millorar aquesta situació amb les noves mesures?”



La ubicació definitiva dels contenidors finalitzarà aviat

L'objectiu d'aquests espais no és en cap cas convertir-los en pipicans sinó en zones pensades per promoure la tinença responsable d'animals i facilitar la trobada dels propietaris i les seves mascotes en un espai adequat.

Els usuaris de la deixalleria tenen bonificacions en el rebut de la brossa

Els descomptes poden arribar fins al 20%, depenent del nombre de vegades que es vagi a la deixalleria

Acostumar-se a utilitzar la deixalleria per desfer-se d'aquells tipus de brossa per als quals no hi ha un sistema de recollida domiciliària específica suposa una reducció de l'import de la taxa d'escombraires.

Les bonificacions sobre la quota tributària són les següents:

- de 0 a 2 utilitzacions anuals.....0%

- de 3 a 6 utilitzacions anuals..... 5%
- de 7 a 10 utilitzacions anuals..... 10%
- d'11 a 14 utilitzacions anuals..... 15%
- a partir de 15 utilitzacions anuals.....20%

Deixalleria mancomunada La Suïssa:

Telèfon: 93 751 27 66
Adreça: C/Rosa dels Vents, 1. Polígon Industrial La Suïssa (Premià de Dalt)

Horari:

Estiu

(1 de juny a 30 de setembre)
Dilluns: 9.00 a 13.00 h
De dimarts a dissabte: 9.00 a 14.00 h i de 18.00 a 21.00 h
Diumenge: 10:00 a 14:00 h

Hivern

(1 d'octubre a 31 de maig)
Dilluns: 10.00 a 14.00 h
De dimarts a dissabte: 10.00 a



L'incompliment de les ordenances serà sancionat

13.00 h i de 15.00 a 20.00 h
Diumenge: 10.00 a 14.00 h
Per sol·licitar la targeta cal portar l'últim rebut d'escombraires en el qual figuri el número d'unitat tributària (en cas de no disposar d'aquest rebut o que no hi consti el número d'unitat tributària cal sol·licitar-ne una còpia a l'Oficina de Gestió Tributària).

Deixalleria mòbil

Des del maig del 2014, cada dissabte s'instal·la una deixalleria mòbil en un indret del poble per facilitar que els ciutadans es puguin desprendre d'aquells residus que no es poden llençar al contenidor. La deixalleria mòbil funciona durant tot el dia i per fer-ne ús cal portar la mateixa targeta d'usuari que s'utilitza per a la deixalleria La Suïssa.

Els materials que es poden portar a la deixalleria mòbil són roba i sabates, ferralla, ferralla electrònica i informàtica, cables elèctrics, olis vegetals o de cuina no industrials, olis minerals o de motor (no industrial), dissol-

vents (no industrials), làmpades fluorescents, radiografies i anàlegs, tòners i cartutxos, telèfons mòbils, petits electrodomèstics, miralls i vidre pla, piles i bateries, aerosols i pintures (no industrials).

La deixalleria mòbil funciona cada dissabte des de les 10 del matí fins a les 8 del vespre (excepte de 14.30 a 15.30 h que roman tancada). La ubicació prevista durant els propers mesos serà la següent:

- **Dissabtes mes d'octubre:** Gran Via /plaça Països Catalans
- **Dissabtes mes de novembre:** Gran Via/plaça Dr. Ferran
- **Dissabtes mes de desembre:** Plaça Mercè Rodoreda

Recollida de mobles vells

La recollida a domicili de mobles vells o voluminosos es fa els divendres, amb trucada prèvia al telèfon 93 751 00 96 (en horari de 8.30 a 13.00 h). Pròximament aquest servei s'ampli-

arà. Les pautes que cal seguir per fer-ne ús són les següents:

- Els mobles o voluminosos es trauran el mateix dia de la recollida però no es dipositaran al carrer, sinó que es deixaran en el vestíbul de l'escala de veïns, patí o jardí d'entrada a l'habitatge. En casos especials se seguiran les instruccions que es marquin des de l'empresa concessionària o bé des de l'Ajuntament.
- Els mobles que recollirà l'empresa concessionària (CESPA) a domicili seran els que no es puguin dur a la deixalleria mancomunada La Suïssa pels propis mitjans de la persona que ho sol·liciti, el servei queda restringit a mobles amb un volum màxim d'1 m³ o aproximadament 70/80 Kg de pes. No obstant quan el demanin persones grans o amb mobilitat reduïda es tractarà com un cas excepcional.
- Cal recordar que els comerços de venda de mobles, aparells elèctrics i electrònics, matalassos, etc. estan obligats a endur-se'n els vells a petició del comprador.



Rafa Fernández
ICV-EUIA-E

“Els problemes de neteja a Premià són greus i malauradament no són nous. Desconexem totalment quines són les noves mesures que es volen implementar. El que cal és una intervenció urgent i global”.



Joaquín Briones
PP

“Todas las medidas que se tomen las vemos positivas, es una forma de concienciar a la población de que tener un pueblo limpio es cosa de todos y no solo de la administración, todos debemos colaborar”.

El nou port, més a prop

- El ple de setembre va aprovar la modificació puntual del Pla especial del port
- Entre octubre i desembre es farà un procés participatiu sobre els accessos al port i la urbanització del passeig marítim

Aquesta modificació suposa una adequació del pla especial aprovat l'any 2010 en tres aspectes puntuals, un pas que es feia necessari per poder tirar endavant el desenvolupament del futur port. Concretament, les modificacions que es van aprovar van ser un canvi d'ubicació de l'edificació de l'àrea tècnica; l'actualització d'alguns paràmetres relacionats amb les activitats

pel ple, ara resta pendent dels informes de les administracions responsables de costes de l'Estat i ports de la Generalitat i l'aprovació definitiva per part de la Comissió Territorial d'Urbanisme de Barcelona.

Acord consensuat

El text aprovat per l'Ajuntament va lligat a un acord entre l'Ajuntament i l'empresa concessionària del port, Marina

A banda, segons estableix l'acord, l'empresa es compromet també a considerar aquelles actuacions de millora del projecte que siguin resultat del procés de debat públic i que es pactin amb l'Ajuntament i a prioritzar l'execució de les obres d'urbanització del passeig corresponents a espais lliures públics i al pas soterrat de viants. Finalment, amb l'acord signat, l'empresa també ha agra-



FOTO: MARINA PORT PREMIÀ

El nou espai tindrà una gran zona verda



FOTO: MARINA PORT PREMIÀ

Els accessos al port i la urbanització del passeig es debatran públicament

del Club Nàutic i l'adequació als darrers canvis legislatius en matèria de costes de l'Estat i equipaments comercials a Catalunya. La modificació referent a aquest últim punt permet que els petits establiments que s'ubiquin al port puguin tenir un màxim de 800 m² de superfície de venda i també permet que hi pugui haver dos establiments de superfície mitjana, un d'ells dedicat a la venda alimentària, d'un màxim de 1.300 m² cada un de superfície de venda.

Aquesta modificació del Pla especial del port, tot i haver estat aprovada provisionalment

Port Premià, SL i consensuat amb la plataforma ciutadana Premià Port, segons el qual, a banda de portar a aprovació del ple de setembre les modificacions corresponents a la legislació urbanística actual, com ja es va fer, l'Ajuntament es compromet a promoure un debat públic perquè la ciutadania hi pugui dir la seva. D'aquesta manera, els premianencs seran convocats per poder valorar conjuntament amb l'Ajuntament i Marina Port Premià el projecte d'urbanització del passeig marítim i l'accés al port, en concret l'enllaç de l'N-II amb el túnel soterrat per anar al port.

fat el compromís de mantenir una comunicació constant i fluida amb l'Ajuntament i la plataforma ciutadana per explicar l'evolució dels treballs en el transcurs de les obres.

Debat públic

Un dels compromisos més importants adquirits amb l'acord signat entre l'ajuntament i l'empresa, que compta amb el vistiplau de la plataforma ciutadana, és la convocatòria d'un debat públic obert a tota la ciutadania sobre com han de ser els accessos al nou port des de l'N-II i la urbanització del passeig marítim.

Aquest procés comptarà amb una comissió de seguiment i control formada per representants de l'Ajuntament (regidor i tècnics de l'Àrea de Serveis Territorials, tècnics del servei de Participació Ciutadana i tots els grups municipals) i de diverses entitats de la vila, entre elles la plataforma El port a debat, a més de l'empresa Marina Port Premià i el Club Nàutic.

El debat comptarà amb diverses fases, sessions públiques i participació *online*. Un cop finalitzat el procés, els tècnics de Serveis Territorials de l'Ajuntament elaboraran un seguit de propostes i alternatives que es donaran a conèixer i es valoraran conjuntament.

El calendari concret del procés de participació es comunicarà a través dels canals municipals habituals tan aviat com s'hagi acabat de definir.

La previsió és la següent:

Octubre:

- La informació pública sobre el projecte estarà disponible al web municipal www.premiademar.cat i a l'Oficina d'Atenció al Ciutadà.
- Acte de presentació pública del projecte
- 2 debats generals sobre el projecte

Novembre:

- Presentació i debat sobre les alternatives d'accés al port: a partir de les sessions que s'hauran fet al mes d'octubre, els Serveis Territorials de l'Ajuntament elaboraran propostes i alternatives per a l'accés a port, que s'exposaran i es debatran en una sessió pública.

Desembre:

- Els resultats del procés de debat públic es recolliran en un informe que es donarà a conèixer a la ciutadania a través dels canals de comunicació municipals, espai web del procés de participació i una sessió oberta a tothom. L'acte de presentació del projecte, els debats i la presentació dels resultats del procés seran oberts a tothom.

Llocs de treball

El nou port ha de permetre la creació de més de 400 llocs de treball, un augment de l'activitat econòmica de la vila i que els premianencs puguin gaudir d'un espai lliure de grans dimensions.



FOTO: MARINA PORT PREMIÀ

El nou port comportarà la creació de més de 400 llocs de treball

Història del port

El Port de Premià de Mar es va construir a principis dels anys 70. A primers dels 90, la Generalitat de Catalunya en va aprovar una ampliació que es va iniciar, però es va paralitzar al cap de dos anys.

El 2001 es va aprovar el Pla especial del port, tramitat des de l'Ajuntament i d'acord amb la Llei de ports de Catalunya. El projecte incloïa, entre d'altres, una gran zona verda, una zona comercial i d'oci de 25.000 m² i equipaments municipals. Aquest planejament, però, també va quedar aturat per la pròpia dificultat de desenvolupament i perquè els organismes de Costes de l'Estat el van impugnar.

Entre el 2007 i el 2011, des de l'Ajuntament es va voler donar un impuls definitiu per desencallar una situació que, a poc a poc, s'anava eternitzant, i es van

aconseguir tres passos importants: canviar la titularitat de la concessió a favor de la societat Marina Port Premià SL; aprovar un nou pla especial consensuat entre les administracions implicades (Estat, Generalitat i Ajuntament) amb l'objectiu de permetre la recuperació d'un espai d'oci i convivència i, alhora, la creació de nous equipaments municipals. Els metres quadrats comercials es van reduir a 18.000 i es va ampliar el termini de la concessió fins al juny de 2040.

Cal destacar que, tot i la voluntat per part de l'Ajuntament de desencallar la situació, l'entrada en vigor del nou planejament va coincidir de ple amb la crisi econòmica, fet que en va dificultar el desenvolupament, ja que va frenar l'interès per part d'empreses o establiments per establir-hi els seus negocis.

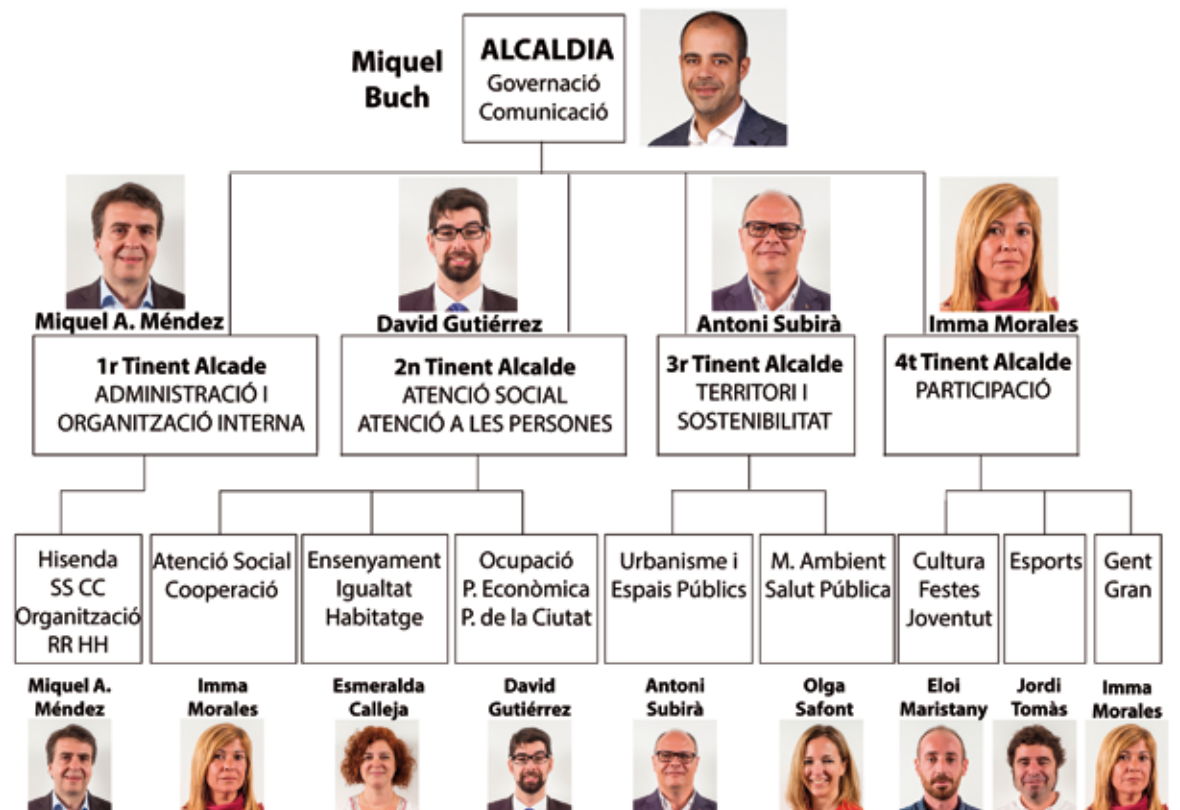
El nou cartipàs municipal

El proppassat mes de juliol es va constituir la distribució del nou govern local. La nova organització es divideix en 4 grans àrees, amb tinència d'alcaldia i un regidor o regidora adjunt a l'àrea: l'Àrea d'Administració i Organització Interna; l'Àrea d'Atenció Social i Atenció a les Persones; l'Àrea de Territori i Sostenibilitat; i l'Àrea de Participació.

Cada una d'aquestes àrees compta amb les corresponents regidories, que afronten aquesta nova etapa amb la voluntat de potenciar el treball transversal per poder oferir un millor servei al ciutadà.

L'Equip de Govern, juntament amb tècnics de l'Ajuntament, ha començat a treballar en l'elaboració del Pla d'actuació municipal 2015-2019, que recollirà els principals compromisos de l'Equip de Govern durant el mandat i comptarà amb un procés participatiu per recollir les aportacions de la ciutadania.

L'Equip de Govern, juntament amb tècnics de l'Ajuntament, ha començat a treballar en l'elaboració del Pla d'actuació municipal 2015-2019, que recollirà els principals compromisos de l'Equip de Govern durant el mandat i comptarà amb un procés participatiu per recollir les aportacions de la ciutadania.



Eleccions al Parlament de Catalunya: resultats a Premià de Mar



	JxSí	6.471 vots	40,58%
	C's	2.868 vots	17,99%
	PSC	1.730 vots	10,85%
	CUP	1.583 vots	9,93%
	CatSíqueesPot	1.449 vots	9,09%
	PP	1.173 vots	7,36%
	unio.cat	443 vots	2,78%
	PACMA	98 vots	0,61%
	RECORTES CERO-ELS VERDS	63 vots	0,40%

Prop de 2.500 persones ja han utilitzat el servei de cita prèvia de l'OAC

A mitjan abril es va posar en marxa la cita prèvia a l'Oficina d'Atenció al Ciutadà, que permet demanar dia i hora a través del portal www.premiademar.cat/citaprevia o del telèfon 93 741 74 00. Des d'aleshores, 2.475 persones (dades del moment del tancament d'aquesta edició), ja han utilitzat aquest servei, pensat per evitar esperes o cues i perquè la ciutadania pugui programar-se el millor dia i hora per anar a fer qualsevol tràmit o consulta.

Prioritat per a la cita prèvia

Els dimarts i dijous a la tarda, l'atenció a l'OAC funciona només amb cita prèvia i als matins, de dilluns a divendres, es pot utilitzar aquest servei o anar directament a l'OAC sense hora. Tot i així, cal tenir en compte que les persones amb cita prèvia sempre tenen prioritat i per tant es recomana que, sempre que sigui possible, s'utilitzi aquest servei.

Com podem demanar dia i hora amb el servei de cita prèvia?

A través del portal www.premiademar.cat/citaprevia
Telefonant al 93 741 74 00

Horaris de l'OAC:

Horari d'hivern

(16 de setembre - 15 de juny):
- Dil., dc. i dv. de 9 a 14 h
- Dt. i dj. de 9 a 19.30 h
(només amb cita prèvia)

Horari d'estiu

(16 de juny - 15 de setembre):
- De dl. a dv. 9 h a 14 h



La cita prèvia evita cues i esperes

QUÈ OFERIM?

CLASSES DE REFORÇ A:
 PRIMÀRIA • ESO • BATXILLERAT
 PROVES D'ACCÉS • PARTICULARS A DOMICILI

FRANCÈS • ANGLÈS • ITALIÀ

**LOGOPÈDIA • PSICOLOGIA
 PSICOPEDAGOGIA**

SI ENS PORTES AQUEST ANUNCI T'OBSEQUIAREM AMB DUES CLASSES GRATUÏTES

93 174 77 07 • 660 169 907
info@academiaquovadis.es
www.academiaquovadis.es

Les beques de l'Escola de Música arribaran a més persones

El llindar econòmic per poder accedir als ajuts s'ha rebaixat perquè hi puguin accedir més famílies amb pocs recursos

Properament s'obrirà la convocatòria per a la presentació de sol·licituds de beques individuals per a alumnes de l'Escola de Música, empadronats a Premià de Mar que hagin fet el curs 2014-2015. Aquesta vegada, els ajuts podran arribar a més famílies, ja que el llindar econòmic per poder-hi tenir accés s'ha rebaixat. La informació es publicarà al web municipal www.premiademar.cat i també es podrà consultar a les instal·lacions de la mateixa Escola de Música.

L'Escola de Música de Premià de Mar és un servei educatiu municipal que té com a objectiu donar resposta a les necessitats musicals dels premianencs, amb una oferta àmplia i dinàmica integrada a la vida social, cultural i educativa del municipi. Com a novetat d'aquest any, cal destacar que el Departament d'Ensenyament de la Generalitat de Catalunya ha obert una línia d'ajuts econòmics per al funcionament de les escoles de música municipals. Aquests ajuts estan adreçats directament a l'escola, no a les famílies.



Classe d'un grup de sensibilització musical

3.574 alumnes inicien el curs a Premià de Mar

Durant l'estiu, s'han fet tasques de manteniment a les escoles

El 14 de setembre un total de 3.574 alumnes de P3 fins a 4t d'ESO van iniciar el nou curs escolar a Premià de Mar, dels quals 257 començaven P3, on s'han mantingut les 11 línies existents.

Durant els mesos d'estiu, l'Ajuntament ha portat a terme diverses tasques de manteniment als centres escolars, i també s'ha fet càrrec de l'obra civil necessària per a la instal·lació d'un nou mòdul de 150 m2 a l'escola Mar Nova. Amb la instal·lació d'aquest nou mòdul s'ha guanyat espai per ampliar el menjador i els despatxos de direcció i secretaria.

Aquest curs escolar entra en vigor l'aplicació del Decret d'ordenació dels ensenyaments de l'educació secundària, un currículum que consolida el model propi d'adquisició de competències bàsiques en acabar l'etapa obligatòria. Els principals objectius són el treball per competències en continuïtat amb l'educa-

ció primària, reforçar l'orientació educativa i aconseguir que els alumnes prossegueixin en els seus estudis en acabar la secundària. Entre les novetats del currículum cal destacar l'increment d'hores de matemàtiques i de la primera llengua estrangera, la promoció de l'acreditació digital i lingüística dels alumnes, i la doble opció per assolir la titulació a quart d'ESO.

Qualitat de l'educació

La Regidoria d'ensenyament preveu continuar treballant per a la millora de la qualitat educativa, establint canals de comunicació i d'interrelació entre tots els agents que intervenen en el procés d'aprenentatge dels nens i les nenes; treballant per impulsar polítiques i activitats de dinamització i de participació, mantenint o ampliant les activitats de prevenció, i donant suport als professionals de l'educació per al compliment de la seva tasca dià-

ria. Alhora es continuarà treballant per implementar mesures que permetin evitar l'abandonament prematur de l'ensenyament obligatori i incideixin en la millora de l'èxit escolar.

Calendari escolar curs 2015-2016

Períodes de vacances:

Nadal:
Del 23 de desembre de 2015 al 7 de gener de 2016.

Setmana Santa:
Del 19 al 28 de març de 2016.

Finalització del curs:
21 de juny de 2016.

Dies de lliure disposició:

13 d'octubre de 2015
7 de desembre de 2015
8 de gener de 2016
(cal consultar a l'escola)
8 de febrer de 2016
25 d'abril de 2016

Festes locals a Premià de Mar:

8 de febrer
11 de juliol



Un dels objectius que es treballa és la millora de l'èxit escolar

Activitats per als més joves

El curs passat la Regidoria de Joventut va posar en marxa el projecte Joves en Acció, pensat per afavorir la cohesió social dels joves d'entre 13 i 17 anys, reforçant espais de socialització i interrelació entre ells, i garantint la seva participació activa i compromesa en les actuacions que els afecten. En aquest sentit, es van organitzar una vintena de tallers i activitats relacionats amb la risoteràpia, el teatre, la fotografia, el grafiti, l'esport, la dansa... que van tenir molt bona acceptació.

De cara al primer trimestre d'aquest nou curs, s'han programat els tallers que van tenir més acceptació, com ara l'esport conscient, les danses urbanes o el teatre social passant per temes d'apoderament dels joves relacionats amb aspectes del seu propi desenvolupament.

Més informació a:

<https://jovesenacciopm.wordpress.com/>
www.facebook.com/jovesenacciopm

EMEDIQ

CENTRO MÉDICO QUIRÚRGICO BARCELONA
(Centro de Especialidades Médicas)

• NUEVOS SERVICIOS DE RADIOLOGÍA
• REHABILITACIÓN Y FISIOTERAPIA

CERTIFICADOS MÉDICOS

• DE CONDUCIR • DEPORTIVOS • ARMAS
• ESCOLARES • NÁUTICA • ETC...

DE LUNES A VIERNES

Tel. 93 752 90 33 - FAX: 93 754 90 28
Capitanes de Mar, 20-22 - 08330 PREMIÀ DE MAR

Millores als parcs infantils

Durant el mes de setembre s'han substituït les tanques de fusta de les places Montserrat Roig, Romà Piera, Santa Maria, Dolors Folch i Riba i Batista i Roca, on també s'han fet treballs de pintura i actualització dels jocs infantils. Paral·lelament, a la plaça Santa Rosa s'hi ha col·locat una nova àrea de jocs infantils amb la temàtica del conte de *La Caputxeta vermella*.

Aquestes millores s'han pogut fer gràcies a una subvenció de la Diputació de Barcelona de 100.000 € per a actuacions de mobiliari urbà i parcs infantils. D'altra banda, pròximament, també a través de la mateixa subvenció, es farà una reordenació de les jardineres a diversos carrers del nucli antic i se'n col·locaran de noves.



Nova àrea de jocs infantils a la plaça de Santa Rosa

Nova imatge del mercat municipal

A finals de setembre van finalitzar els treballs de reparació i pintura de la façana del Mercat de Sant Joan. Aquesta actuació s'ha fet amb un equip de 8 persones provinents d'un pla d'ocupació, coordinats per la Brigada Municipal. Actualment l'Ajuntament té 20 persones contractades a través de plans d'ocupació que estan fent diverses tasques de manteniment i jardineria.



Els arranjaments s'han fet gràcies al treballadors d'un pla d'ocupació

Comença l'esporga d'arbres

La Regidoria de Medi Ambient ha iniciat l'esporga d'aquelles espècies amb una fructificació que provoca brutícia o olores, i per tal de reduir aquest tipus de problemàtiques l'ha avançat respecte als anys anteriors.

En total s'esporgaran uns 3.100 exemplars i els treballs es preveu que finalitzin al mes de gener.

L'esporga es farà continuant amb la tendència d'esporga ecològica aplicada ja anteriorment, basada en l'aplicació de diverses tècniques de mínima intromissió segons cada una de les tipologies d'espècies, mida dels exemplars arboris, elements urbans, edificacions properes, etc.



Els treballs d'esporga finalitzaran al gener

Nous aparcaments per a bicicletes a la Gran Via

Durant el mes de juliol es van instal·lar 8 aparcaments per a bicicletes a la Gran Via, al tram comprès entre els carrers Marina i Eixample. Els nous aparcaments estan pensats per als usuaris de bicicletes que es vulguin desplaçar a la zona comercial de la Gran Via o als voltants. Permeten lligar-hi un total de 16 bicicletes i tenen un disseny pensat per evitar-ne un estacionament permanent que pugui derivar en un mal ús.



Cada aparcament serveix per a 2 bicicletes



Gasuir

PREMIÀ

www.gasuir.com

Des del 1996 al vostre servei



- Sol·liciti la targeta al moment per gaudir dels descomptes i avantatges de la targeta gasuir
- Microfiltrem el producte provinent de les centrals CLH
- Ens ajustem a la particularitat de cada client, consulti'ns els seus dubtes al telèfon 938404570



Carrer Torrent Malet, 17
(al costat dels Mossos d'Esquadra)

L'alcalde escriu

La Regidoria de Medi Ambient ha posat en marxa un pla perquè entre tots aconseguim tenir uns carrers més nets. Es tracta d'un seguit de mesures centrades en la lluita contra l'incivisme i en diverses millores per augmentar l'eficiència del servei de neteja. Hem de ser conscients que un dels principals problemes és el mal ús de l'espai públic que fan determinades persones no recollint els excrements de gos, deixant la brossa fora dels contenidors o llençant mobles o trastos vells al carrer. Malauradament, tot i les diverses campanyes que s'han fet,

aquests problemes no s'ha solucionat. La nova proposta consisteix, entre d'altres accions, en la creació d'un servei d'inspecció per detectar aquelles persones o comerços que no compleixen la normativa i en l'aplicació de les sancions corresponents. Confiam que aquestes mesures, sumades a la voluntat de tots plegats, donin els fruits esperats ben aviat.



Editorial

Després de les vacances d'estiu, reprenem l'activitat amb una nova edició del *Vila Primilia*. En aquest número comentem l'inici del curs escolar dels 3.574 alumnes de les escoles públiques i privades concertades de Premià de Mar. També ens fem ressò del servei de Cita Prèvia per programar totes les gestions de l'OAC per evitar les esperes o cues innecessàries en el moment de fer qualsevol tràmit o consulta.

Un cop aprovat el cartipàs, amb les quatre grans àrees municipals en ple funcionament, podem informar de la previsió de rebaixar els requisits econòmics que es demanen per concedir les ajudes a la matriculació a l'Escola Municipal de Música.

El tema que destaquem en aquesta edició és l'aprovació en el Ple de setembre de la modificació puntual del Pla especial del port. Aquest va ser el punt més important de l'ordre del dia del passat plenari. Un dels compromisos més importants adquirits amb l'acord, signat entre l'ajuntament i l'empresa i que compta amb el vistiplau de la plataforma ciutadana, és la convocatòria d'un debat públic sobre com han de ser els accessos al nou port des de l'N-II i la urbanització del passeig marítim.

Finalment, recordem que des del passat mes de setembre, els plens de l'ajuntament de Premià de Mar es poden visionar en directe per *streaming*, un nou servei que contribueix a la transparència i millora de la informació pública del municipi.

Farmàcies de guàrdia

> octubre - novembre 2015

Farmàcia Barniol. Sant Antoni, 31. T.93 751 04 44
Farmàcia Buenache. Gran Via, 242. T.93 752 04 88
Farmàcia Gaza. Gran Via, 136. T.93 752 08 88. 93 751 58 00
Farmàcia Pueyo. La Riera, 16. T. 93 752 90 42
Farmàcia Rodríguez. Mallorca, 18. T. 93 751 18 74
Farmàcia E. Viayna. Plaça, 94. T. 93 751 51 94
Farmàcia P. Viayna. Gran Via,195.Tel. 93 751 58 98
Farmàcia C. Peraire. Joan Prim, 84. T. 93 754 72 00
Farmàcia G. Rosell. Gran Via, 62. T. 93 752 54 00

Dies i farmàcies de guàrdia

Octubre		Novembre	
8 G. Rosell	22 P. Viayna	1 E. Gaza	
9 C. Peraire	23 Rodríguez	2 P. Viayna	
10 G. Barniol	24 E. Viayna	3 Rodríguez	
11 G. Barniol	25 E. Viayna	4 G. Barniol	
12 J. Pueyo	26 G. Barniol	5 J. Pueyo	
13 P. Viayna	27 G. Rosell	6 A. Buenache	
14 Rodríguez	28 A. Buenache	7 G. Rosell	
15 E. Viayna	29 C. Peraire	8 G. Rosell	
16 E. Gaza	30 J. Pueyo	9 E. Viayna	
17 A. Buenache	31 E. Gaza	10 E. Gaza	
18 A. Buenache		11 P. Viayna	
19 G. Rosell		12 Rodríguez	
20 C. Peraire		13 J. Pueyo	
21 J. Pueyo		14 C. Peraire	
		15 C. Peraire	

Telèfons d'interès

Oficina Municipal d'Informació al Consumidor	93 752 91 90
Fax Ajuntament	93 741 74 25
Organisme Gestió Tributària (ORGT)	93 472 91 03
Serveis personals Atenció Ciutadana	93 741 74 04
Centre Cívic	93 752 99 90
Medi Ambient	93 752 27 11
Esports i OIAE (Pavelló)	93 752 35 79
Comissió de l'Esport Escolar	678 42 86 32
Piscina Municipal	93 754 90 56
Oficina de Català	93 754 86 91
Ràdio Premià de Mar 95.2 fm	93 752 25 25
Museu d'Estampació Tèxtil	93 752 91 97
Biblioteca Municipal	93 751 01 45
Escola Municipal de Música	93 752 27 73
Fundació CRAM	93 752 45 81
Brigada Municipal d'Obres	93 752 05 14
Taxis Premià	93 752 57 57
Taxi adaptat	617 088 363
Correus i Telègrafs	93 752 26 93
Creu Roja	93 752 24 95

Telèfons d'urgències i emergències

Emergències	112	Ambulatori	93 754 77 11
Urgències Sanitàries	061	Demandar visites Ambulatori	902 111 444
Policia Local	092	Ambulàncies CTSC	93 757 88 88 - 93 757 95 04
Mossos d'Esquadra	088	Policia Local (tràmits)	93 741 74 22
Guàrdia Civil	062	Planificació Familiar	93 752 44 28
Bombers	085	Jutjat de Pau	93 752 06 35
Creu Roja	704 20 22 24	Taxis 24 hores	605 498 508
Ambulatori Urgències	93 754 77 13	Enllumenat públic (SECE)	617 369 820

VILA PRIMILIA

Ajuntament de Premià de Mar

Redacció, fotografia: Centre de Competència de Comunicació: Servei de Comunicació i Premsa de l'Ajuntament de Premià de Mar, Ràdio Premià de Mar

Disseny original i maquetació: Ramon Martínez - www.rmdg.eu

Publicitat: Taiga 2014 S.L. oriol@taiga2014.com 667 765 004

Impressió i distribució: Correu del Maresme

Tiratge: 13.000 exemplars

Dipòsit legal: B-14.098-2004

Imprès en paper reciclat

Oficina d'Atenció al Ciutadà (OAC)

93 741 74 00

Horari d'hivern (16 de setembre-15 de juny):

Dilluns, dimecres i divendres, de 9 a 14h.
Dimarts i dijous, de 9 a 19.30h

Horari d'estiu (16 de juny-15 de setembre):

De dilluns a divendres, de 9 a 14h

Agenda d'activitats octubre

Dijous 8

Espai de trobada de mares i nadons

11 h, Biblioteca Martí Rosselló i Lloveras

Ho organitza: Biblioteca Martí Rosselló i Lloveras

Divendres 9

Concert InterRail

IV Temporada de música clàssica. Espectacle interpretat per The Hanfris Quartet musical a càrrec de la mezzosoprano Anna Alàs, la soprano Ana Puche i la pianista Ana Francesch.

Preu: 13,50 €, anticipada 11,00 €. Els dilluns i dijous de 18 h a 21 h i per Internet a <http://espailamistat.cat>.

21.30 h, a l'Espai l'Amistat

Ho organitza: Associació Coral l'Amistat i Ajuntament de Premià de Mar



Dissabte 10

8a Festa del Bolet

Hi haurà mostra de bolets, tastet de bolets i un got de vi a 3 €.

Concurs de dibuix de bolets per a infants (fins a 12 anys), amb obsequi per a tothom i pintacares gratuït. De 10 a 20 h, a la pl. de l'Ajuntament

Ho organitza: AVECA



Visita guiada: descobreix un patrimoni únic a Europa

Dins dels actes de les Jornades Europees de Patrimoni 2015

12 h, al MEP. Entrada lliure

Ho organitza: MEP

Diumenge 11

Visita guiada a les reserves del Museu i debat sobre el patrimoni industrial de Premià de Mar

Dins dels actes de les Jornades Europees de Patrimoni 2015

12 h, al MEP. Entrada lliure

Ho organitza: MEP

Dimarts 13

Llegir el teatre. Inici de curs

Es comentarà el llibre *Molt soroll per res*, de W. Shakespeare

Conductora del club: Marta Luna

18.30 h, Biblioteca Martí Rosselló i Lloveras

Ho organitza: Biblioteca Martí Rosselló i Lloveras

Lectures en veu alta a càrrec de la plataforma Mar de Dones

19 h, Biblioteca Martí Rosselló i Lloveras

Ho organitza: Associació Mar de Dones

Dimecres 14

Concert d'inauguració del curs 2015-2016

A càrrec dels alumnes de l'Escola de Música

18 h, a l'auditori de l'Escola

Ho organitza: Escola Municipal de Música

Dissabte 17

Visita guiada al Museu

12 h, al MEP. Preu: 4 €

Ho organitza: MEP

Teatre musical amateur: Grease

Adaptació al teatre de la pel·lícula Grease en format de musical, produïda per la companyia Bibiana Morales i l'Ajuntament del Masnou.

21.30 h, a l'Espai l'Amistat

Ho organitza: l'Espai l'Amistat



Diumenge 18

Passejada pels carrers de Premià de Mar on trobarem fòssils

A càrrec d'Enric García (AECC)

12 h, al MEP. Activitat gratuïta

Ho organitza: MEP

Dilluns 19

Auditori Viu

Concert d'alumnes dins del cicle de música auditori viu.

19.30 h, a l'auditori de l'Escola

Ho organitza: Escola Municipal de Música

Dimarts 20

Lectures en veu alta a càrrec de la plataforma Mar de Dones

19 h, Biblioteca Martí Rosselló i Lloveras

Ho organitza: Associació Mar de Dones

Dimecres 21

Hora del conte Els calaixos del cel amb Ada Cusidó

A les 18 h, Biblioteca Martí Rosselló i Lloveras

Ho organitza: Biblioteca Martí Rosselló i Lloveras

Dijous 22

Espai de trobada de mares i nadons

11 h, Biblioteca Martí Rosselló i Lloveras

Ho organitza: Biblioteca Martí Rosselló i Lloveras

Divendres 23

Concerts preliminars del 3r concurs de grups de música Delayta'ns

Informació dels grups al web www.premiademar.cat/joventut

22.30 h, a la sala petita de l'Espai l'Amistat. Entrada gratuïta

Ho organitza: Ajuntament de Premià de Mar

Dissabte 24

Visita guiada al Museu

12 h, al MEP. Preu: 4 €

Ho organitza: MEP

Diumenge 25

Country Els Mosqueters

D'11 a 14 h, a la plaça de la Sardana

Ho organitza: AVECA

El Museu cerca... les restes romanes de can Ferrerons

Ens trobarem al MEP. Anirem a peu fins al Museu Romà.

12 h, al MEP. Preu: 2 €

Ho organitza: MEP

Teatre infantil la Xarxa:

La Bella i la Bèstia

A càrrec de la companyia

Veus Veus

18 h, al Patronat Teatre

Ho organitza: Patronat Teatre

Dimarts 27

Lectures en veu alta a càrrec de la plataforma Mar de Dones

19 h, Biblioteca Martí Rosselló i Lloveras

Ho organitza: Mar de dones

Divendres 30

Club de lectura infantil. Per a nens i nenes de 6è de primària

17 h, Biblioteca Martí Rosselló i Lloveras

Ho organitza: Biblioteca Martí Rosselló i Lloveras

Benedetti a Premià

Projecció de les 10 millors peces del concurs BTrailer.

Lectura poètica de Mario Benedetti.

Connexió via Internet amb Ariel Silva, gerent de la Fundació Mario Benedetti

Proclamació dels guanyadors i entrega de premis

19 h, Biblioteca Martí Rosselló i Lloveras

Ho organitza: Regidoria de Cultura, llibreria Vaporvell, Fundació Benedetti,

Consulat uruguaià, Biblioteca Martí Rosselló i Lloveras

Ho organitza: Regidoria de Cultura, llibreria Vaporvell, Fundació Benedetti, Consulat uruguaià, Biblioteca Martí Rosselló i Lloveras

Ho organitza: Regidoria de Cultura, llibreria Vaporvell, Fundació Benedetti, Consulat uruguaià, Biblioteca Martí Rosselló i Lloveras



Divendres 30

Concerts preliminars del 3r concurs de grups de música Delayta'ns

Informació dels grups al web www.premiademar.cat/joventut

22.30 h, a la sala petita de l'Espai l'Amistat. Entrada gratuïta

Ho organitza: Ajuntament de Premià de Mar

Dissabte 31

Visita guiada al Museu

12 h, al MEP. Preu: 4 €

PROGRAMACIÓ CINEMA

Consulteu webs:

www.elpatronat.org

www.espailamistat.cat

EXPOSICIONS

Exposició de pintura

A càrrec de l'artista Roger Hall

Del 2 al 12 d'octubre, Sala Premiart

Ho organitza: Assoc. d'Artistes Plàstics de Premià de Mar

Exposició fotogràfica

Ioga Premià

Del 5 al 14 d'octubre, al C. Cívic

Ho organitza: el Taller de Ioga

Exposició de macramé

A càrrec de la mestra artesana Pilar Roch.

Del 16 al 25 d'octubre, Sala Premiart

Ho organitza: Assoc. d'Artistes Plàstics de Premià de Mar

Museu Romà de Premià de Mar

Visites concertades:

museuroma@premiademar.cat

Tel. 93 752 91 97

Espai l'Amistat
www.espailamistat.cat
 Ja pots comprar les teves entrades a través de la nostra web sense cap mena de comissió

Ajuntament de Premià de Mar
 ESPAI L'AMISTAT C/ Sant Antoni 60, Premià de Mar

SI NO SAPS QUÈ REGALAR... REGALA CULTURA

3 ESPECTACLES de teatre o música professionals per 45€

8 ESPECTACLES de teatre o música professionals per 90€

ABONAMENTS ESPAI L'AMISTAT la millor manera de compartir emocions



El nou port fa un pas endavant

Al primer Ple d'aquest curs es va aprovar una modificació del Pla especial del port. Es tracta d'un pas important per poder desencallar el que l'alcalde, Miquel Buch, anomena una de les "vergonyes" de Premià de Mar. Un pas que ha de fer possible que el nostre port, construït a principis dels anys 70, passi a ser un espai viu i dinàmic, amb zones verdes i establiments de comerç i de restauració. Un nou espai que ha de servir per completar l'oferta comercial que tenim al municipi; que farà possible la creació de més de 400 llocs de treball i que els premianencs puguem gaudir de la nostra façana marítima com no ho hem pogut fer mai. Tenim al davant una oportunitat que no podem deixar escapar i que anirà acompanyada d'un procés participatiu perquè la ciutadania pugui dir la seva sobre com han de ser els accessos a aquesta nova zona i la urbanització del passeig marítim.

D'altra banda, a l'inici del primer curs d'aquest mandat tenim sobre la taula altres projectes d'envergadura imminents, com ara la confecció del Pla d'actuació municipal per als pròxims 4 anys i el pressupost per al 2016, en els quals tant l'equip de govern com totes les àrees de l'Ajuntament ja fa mesos que hi treballen. Properament, els documents que s'estan elaborant referents al PAM i al pressupost es presentaran públicament perquè la ciutadania en pugui tenir coneixement i hi pugui fer aportacions. D'aquesta manera, com ja hem anat fent els darrers anys, els premianencs poden ser participants de les decisions més importants que afecten el municipi. Aquest és el nostre compromís i així continuarà sent.



Un dia que durarà anys: l'aprovació del projecte de Marina Port Premià en 10 paraules

Desmesura. CIU, C's, ERC, PSC i PP van aprovar l'últim pas al Consistori d'un projecte comercial faraònic al port, segurament la monstruositat de ciment més gran que Premià hagi tingut mai.

Impacte. S'aprova sense informació sobre l'efecte en el comerç local, els accessos, la mobilitat, etc., ni cap informe que n'expliqui la viabilitat econòmica. Política. Assistim al crepuscle de la política: els membres del govern actuen com a representants de l'empresa concessionària al Consistori.

Competència. S'impedeix un debat públic reclamat per una iniciativa ciutadana i es renuncia a tenir una posició de força per negociar amb l'empresa.

Urbanisme. Les grans decisions urbanístiques dels nostres pobles cedeixen, un cop més, a la iniciativa privada.

Participació. Es trepitja el Reglament de participació ciutadana. Constatem que en aquesta qüestió hi ha molta retòrica.

Prepotència. És inadmissible acusar la ciutadania de crisar com ho és mentir acusant la Coalició d'Esquerres d'haver aprovat uns accessos que no van passar per Ple.

Politització. La politització i l'ús partidista dels moviments socials és el leitmotiv del govern quan vol deslegitimar-los. Si creuen que les reivindicacions ciutadanes no són política és que no són del nostre món.

Pedaços. Haurem de trobar pedaços a allò que han decidit sense nosaltres. Serem presents per convertir cada mil·límetre de decisió que deixin en una clariana de poder popular.

Vergonya. Se'ns diu que resollem una de les vergonyes més grans de Premià. Discrepem profundament: vergonya és la incapacitat per trobar una solució digna a aquest racó de costa.



Decepcionados

Han pasado más de 100 días desde el inicio de este mandato. Para el equipo de C's han sido días de trabajo intenso, días de reuniones con los técnicos de las diferentes áreas del consistorio y de encuentros con asociaciones de vecinos y entidades. A pesar del poco tiempo transcurrido éste ha sido más que suficiente para que nos diéramos cuenta de las grandes carencias en la gestión de lo público que padece nuestro municipio. Estamos muy decepcionados. La presencia de nuestro alcalde en las comisiones y juntas de portavoces ha sido nula, estaba dedicado en cuerpo y alma a temas que no son competencia municipal. Su equipo de gobierno tiene los tics del mandato anterior, vicios de los tiempos en que tenía mayoría en el pleno, cuando no necesitaba la colaboración de la oposición y todo lo decidían de espaldas al resto de grupos municipales. Los regidores de las áreas más importantes de nuestro consistorio no tienen dedicación ni tan solo parcial y todo lo hacen en sus ratos libres. Para colmo se nos han generado serias dudas de que la gestión económica sea la óptima. Tenemos a una parte de la oposición que se dedica a tareas destructivas que poco contribuyen al bienestar de los vecinos, grupos que están más preocupados de su puesta en escena que de los problemas de los vecinos de nuestra ciudad. Estamos muy preocupados, si desde fuera la percepción de que la gestión política del consistorio es deficiente desde dentro la foto es todavía mucho peor. En cien días hemos podido constatar que nuestro ayuntamiento funciona gracias a los técnicos y muy a pesar del equipo de gobierno.



Per la participació, pel port i per Premià

ERC – Junts x Premià ha treballat incansablement pel consens i el pacte en el tema del port. La formació republicana i el seu grup de suport entenen que el port no es pot abandonar novament i també entenen perfectament i comparteixen les demandes dels veïns per la participació en el disseny d'aquesta infraestructura.

Amb aquestes motivacions, ERC – Junts x Premià ha aconseguit l'acord del Govern i del promotor per obrir un període de participació de tres mesos on es debatrà amb els premianencs el model d'urbanització de la zona verda del port, els serveis municipals ubicats a l'antic edifici del Club Nàutic i, sobretot, el disseny dels accessos viaris al port.

ERC – Junts x Premià ha parlat amb la Plataforma Port Premià i amb altres actors socials implicats en aquest procés de remodelació i n'ha extret que una prioritat comuna és acabar el port, millorar-lo, i també que la por més generalitzada és l'impacte dels accessos. La nostra proposta és un espai de consens per avançar en aquest tema i, per aquest motiu, ERC ha votat a favor de modificar dos locals de 800 m² perquè passin a ser de 1.300 m², per obtenir així el compromís del Govern i promotor d'escoltar el poble.

Per continuar fomentant el procés participatiu i per mantenir una supervisió de les decisions que afecten el Port, ERC – Junts x Premià també ha obtingut del Govern la creació d'una comissió de seguiment amb participació ciutadana i que les decisions d'aquest projecte siguin ratificades obligatòriament pel Ple, per tal de fer un procés més obert i plural. Hem fet poble.



Un centre comercial sobre l'aigua

Darrerament parlem molt del port, sovint amb la sensació que és un bolet que un bon dia va aparèixer al litoral. Comencem, doncs, pel principi. El port és una vergonya, responsabilitat de qui als 90 va ampliar-lo. La nostra gent s'hi va oposar, va denunciar que malmestia el litoral i que tenia caràcter especulatiu; van haver-hi manifestacions i tancades. Però no ens van escoltar, com tampoc volen fer-ho ara i, malauradament, el temps ens dona la raó.

Aquell projecte va fracassar, i ens va deixar un problema que no s'arregla agreujant-lo. Fins ara era vigent un pla de l'any 2010 que permetia locals de fins a 600 m² amb serveis de suport a l'activitat principal del port: la marítima. Però el 16 de setembre es va aprovar la instal·lació de dues superfícies comercials de fins a 1.300 m² que busquen convertir el port en un centre comercial. L'antitesi a un port centrat en el mar i en un model de poble sostenible. La previsió de trànsit de vehicles el 2010 era de 8.345 diaris, quan l'activitat principal era la nàutica! Aquest nombre es veurà augmentat de forma alarmant si parlem d'un centre comercial!

La gent de La Coalició defensam un port dedicat al mar, a la pesca, a l'oci esportiu i educatiu, al coneixement del medi i de l'entorn. I, sobretot, demanem que s'escolti a les veïnes i als veïns.

El 16 de setembre vam assistir a un ple on CiU, PSC, ERC, PP i C's impediem que la ciutadania opinés de tots aquests temes i d'altres. Lluny d'això van limitar el debat i van empetir les possibilitats de la gent de decidir.

Només ens queda demanar a la ciutadania que no es rendeixi.



Oportunitat històrica

Cuando se publique este artículo ya se habrán celebrado las elecciones autonómicas en la que no vamos a decidir entre Cataluña y España. Como ha dicho nuestro Presidente Mariano Rajoy, la democracia se cumplirá y nosotros somos garantía de que así sea. Los catalanes habremos escogido entre el independentismo y la libertad. Y es ésta última la que nos apasiona y nos mueve. Una mala elección podría romper definitivamente nuestra sociedad. Además, tenemos una oportunidad única que los catalanes no debemos dejar de escapar: la de liberarnos del independentismo y, por primera vez, tener un gobierno catalán a favor de todos los catalanes.

Los populares somos gente que habla claro y que está preparada. Nuestras reformas están permitiendo que hoy España crezca y cree más empleo que nadie en Europa. Somos valientes y vamos a plantar cara a cualquier populismo que ponga en riesgo la concordia y la recuperación económica. Formamos un gran partido en España y Europa y esa fuerza no la tiene ningún otro partido en Cataluña.

Somos gente seria y legal. Somos humanos y hemos cometido errores, pero hemos demostrado que cuando gobernamos la gente tiene más oportunidades y es posible empezar a mirar el mañana con esperanza.

Nos hemos partido la cara estos últimos años en Cataluña defendiendo la unidad y la libertad. Por eso nos han atacado tan duramente, pero también por eso vamos a liderar el cambio.

Trabajaremos para todos los catalanes y lucharemos para que Cataluña recupere la posición de referencia, lo vamos a hacer de una manera firme y clara dejando bien claro que Cataluña es nuestra tierra y España nuestro país.

PSC

El port de Premià arribarà a bon port

Des del PSC pensem que aquests pròxims quatre anys seran clau per al desenvolupament del nostre poble. Un dels plans més importants i que més projectarà Premià cap a l'exterior i cap al futur és el port. El port de Premià representa una oportunitat per endreçar i desenvolupar una part amb molt de significat per a la ciutat com és el port.

El projecte s'ha vist aturat en el passat. Aquesta vegada però, podem dir que és diferent per tres motius: 1) L'empresa Varadero Barcelona ja hi està treballant i genera activitat econòmica al port. 2) El ple municipal ha donat el vistiplau al projecte presentat i per tant l'empresa concessionària Marina Port Premià pot seguir treballant per tal de poder fer efectiva la inversió i 3) La més important, veïns, Ajuntament i concessionària estem treballant braç a braç per millorar-ne els accessos.

Premià de Mar té la gran oportunitat d'esdevenir el referent del Baix Maresme si som capaços d'aprofitar aquesta oportunitat, si som capaços de generar un pol econòmic que redimensioni la ciutat i l'obri al mar i si som capaços de fer-ho bé. El PSC està convençut que si ho fem així aconseguirem ser un referent.

Per acabar només volem ressaltar 3 dades que creiem importants: 15.000 m² de zona verda, 18.000 m² d'àrea comercial i la generació de prop de 450 llocs de treball directes.

Formació per a persones que busquen feina

Cursos, tallers i orientació laboral per a persones aturades o que es plantegin un canvi de feina

Des de Promoció Econòmica s'està potenciant la formació de la població activa del municipi. Els cursos o tallers que es fan estan orientats principalment a les persones en situació d'atur, que tenen preferència, però també hi poden accedir, sempre i quan hi hagi places disponibles, aquelles persones que estiguin treballant i que es plantegin un canvi de feina.

Actualment les accions se centren en tres línies diferenciades:

- **L'àmbit de les tecnologies de la informació i la comunicació, TIC**, en el qual s'inverteixen esforços per a l'alfabetització digital d'aquelles persones poc habituades a les tecnologies, que d'aquesta manera aprenen les nocions bàsiques per poder-se *connectar* amb el món. També s'ofereixen cursos d'especialització en Office, sota la denominació MOS: Microsoft Office Specialist. Cal destacar que Microsoft ofereix als participants d'aquests cursos una certificació d'àmbit mundial en coneixements i capacitats sobre els seus programes.
 - **MOS Word**: centrat en l'ús del processador de textos WORD 2010. Inici el 23 d'octubre, amb una durada de 40 hores.
 - **MOS Excel**: centrat en l'ús de l'Excel 2010. Inici el 27 de novembre, amb una durada de 40 hores.
 - **Alfabetització digital**: curs d'iniciació pensat per introduir els usuaris en el coneixement de l'ordinador, la navegació per Internet i el correu electrònic. Inicis els dies 13 d'octubre i 10 de novembre, amb una durada de 18 hores.
- **Formacions professionalitzadores**. A vegades associades a un període pràctic, que donen entrada a una empresa. Aquesta formació pot ser variada i enguany resta per iniciar el curs següent:
 - **Comptabilitat pràctica informatitzada**: versarà sobre com realitzar un pla general de comptabilitat, en PYMES, balanç, compte de resultats, etc. Inici el 2 de novembre, amb una durada de 80 hores.
- **Orientació i recerca de feina**. S'ofereix orientació i tallers per a una recerca efectiva. Realització del currículum i carta de presentació, inscripció a borses on line, proves de selecció, imatge personal, etc.
 - **Proves de selecció**: es repassen qüestions bàsiques a l'hora de fer proves de selecció, els aspectes i qüestions més habituals.

Les persones interessades es poden adreçar a l'Antiga Fàbrica del Gas, carrer Joan XIII, 2-8 de 9 h a 13 h o poden enviar un correu electrònic a ocupacio@premiademar.cat.



L'Ajuntament ofereix orientació i tallers per a una recerca de feina efectiva

El Taller de Ioga

Ioga: una experiència de benestar, salut i calma

- Especialistes en ioga: hatha ioga, ioga post part, meditació, ioga individual i ioga per a embarassades.
- Horaris flexibles de matí, migdia, tarda i vespre.
- Centre adscrit a l'Associació Espanyola de Practicants de Ioga (AEPY) i a la Unió Europea de Ioga.
- Àmplia sala de fusta equipada, ambient relaxant i activitats de cap de setmana.

C. Doctor Fleming, 22 • Premià de Mar • Tel. 93 751 33 25
www.tallerdeiogapremia.cat



¿Le interesan los problemas de los vecinos al Ayuntamiento? Reuniones con la COAV

En las reuniones, normalmente bimestrales, se plantean temas vecinales esperando que el Ayuntamiento dé respuesta adecuada a esas peticiones.

Es lo que hoy llamaríamos un proceso participativo.

Es obvio decir, pero conviene recordarlo, que el equipo de gobierno de un Ayuntamiento ha sido elegido para gestionar y administrar los recursos del municipio en aras de mejorar la calidad de vida de sus administrados, por lo que el bienestar de los vecinos deberían ser su principal objetivo y preocupación.

Así mismo las A.A.V.V. representan a sus respectivos vecinos, por lo que la COAV representaría los intereses vecinales de casi todo el municipio.

Por ello la COAV no puede entender que habiendo elaborado un Orden del día de una reunión con los temas a tratar y enviarlo previamente al Ayuntamiento para que sean conocedores de ellos, en ocasiones al llegar a esa reunión los interlocutores enviados no posean el conocimiento de los temas para dar una respuesta a los mismos, y se limitan a tomar nota para transmitirla a los que sepan del asunto, sin que generalmente avancen ningún tipo de respuesta y sin que esa forma de actuar haga que los problemas se solucionen ya que estos se eternizan, algunos más de 6 años, y por ello los temas son recurrentes en cada reunión por la ineficacia en solucionarlos.

La COAV siempre ha pedido que esté presente el Alcalde, ya que en su ausencia casi ningún tema queda definido y aunque las ausencias estén justificadas, entiende que debería priorizar la atención de los vecinos y solucionar sus problemas, ya que es el principal motivo por el que ha sido elegido.

Les sessions plenàries ja es poden veure en directe per streaming

Des del passat mes de setembre, els plens de l'ajuntament de Premià de Mar es poden visionar en directe per *streaming*. D'aquesta manera, l'Ajuntament es converteix en un dels pioners a transmetre els plens a través de la imatge realitzada de manera automàtica.

Aquesta transmissió s'efectua amb el suport de quatre càmeres que treballen de manera automatitzada, sense la presència d'operadors. El mateix programa gestiona les imatges i determina el pla que ha de ser visionat a partir d'una senzilla parametrització feta pels mateixos usuaris. En paral·lel a les emissions pel canal de Ràdio Premià de Mar, també es poden seguir les sessions mitjançant els dispositius mòbils.

La retransmissió en directe per *streaming* es pot seguir a través de <http://www.radiopremiademar.org/streamingTV.html>.



Nova temporada a Ràdio Premià de Mar

Ràdio Premià de Mar enceta una nova temporada amb nous programes i nous voluntaris. Així s'incorporen a les emissions Emília Illamola que farà una nova secció sobre lectures literàries; Xavier Boronat, de la llibreria Vapor Vell, parlarà de les novetats editorials i Xavier Martos i Lluís Martínez de Castilla incorporen un debat a dues veus: *Avui debat*.

Per altra banda, Irma Sánchez, especialitzada en coaching assistit per cavalls, presentarà *A cavall de les emocions* i Marc Carcolé, terapeuta financer, ens ajudarà a descobrir els recursos que ens permetin millorar la presa de les decisions diàries.

Un dels programes que s'incorporen a la graella d'aquesta temporada és *El Jardí dels Pentagrames*. Antoni López, cada diumenge a les sis de la tarda, ens redescobrirà les obres dels grans mestres de la música. En un jardí imaginari trobarem centenars de partitures que prendran vida tan bon punt les recuperem, seran pinzellades de la música que ens ha precedit.

Els dimecres, a partir de les 22 h, obrim *El pis d'estudiants*. Un programa que pretén reflectir l'actualitat a través d'una visió jove i entretinguda. L'humor, l'actualitat i l'entreteniment seran elements imprescindibles en aquest programa, guiat per Manel Ferrer i Tatiana Arús, en el qual seguiran el món de la televisió, les celebritats, els esports, la música, la moda i la cultura, entre altres.

Finalment cada dijous de 22 a 23 h, incorporem el programa *Bluebeats FM*, un magazín radiofònic conduït per Judith Sunyer, mitjançant el qual es pretén apropar als oients la música reggae produïda a Jamaica i arreu.

A banda de les novetats, Ràdio Premià de Mar continua amb els espais troncats de la seva programació: les tres edicions del Premià Notícies, els butlletins informatius horaris, el magazín *Tot d'Una*, el programa diari d'esports *Planetari* i les transmissions esportives.



Antoni López *El Jardí dels Pentagrames*

El Servei de Mediació va atendre més de 100 persones el 2014

Des del 2008, Premià de Mar compta amb un Servei de Mediació Ciutadana, un servei gratuït, confidencial, voluntari i participatiu que ajuda a resoldre conflictes sense necessitat d'intercanviar denúncies ni d'arribar a la via judicial.

La mediació entre persones o col·lectius es porta a terme amb l'acompanyament de mediadors imparcials especialitzats que, sense imposar solucions, garanteixen que tothom sigui escoltat i respectat, i ajuden a facilitar acords.

L'any 2014, el Servei de Mediació va atendre més de cent persones i més de 400 premianencs en van sortir beneficiats. En el 63% dels casos les persones participants van poder arribar a acords satisfactoris.

Iniciar un procés

Per començar un procés de mediació n'hi ha prou que una de les parts ho demani. Els professionals del servei es posaran en contacte amb les dues parts i, si les dues ho accepten, s'inicia el procés.

El Servei de Mediació Ciutadana de Premià de Mar treballa en casos relacionats amb els temes següents:

- Comunitaris i veïnals: convivència, sorolls, malentesos, neteja...
- Espais públics: places, carrers, equipaments...
- Relacionats amb l'activitat econòmica: comerços, hostaleria...
- Entre entitats i associacions
- Àmbit escolar
- Familiars: parelles, relacions pares-fills, germans... o qualsevol altre desacord entre persones.

On adreçar-se per sol·licitar un servei de mediació:

Àrea d'Atenció a les Persones

c/ Joan XXIII, 2-8 nau 2. Tel. 93 741 74 04

De dilluns a divendres, de 9 a 13 h

mediaciociudadana@premiademar.cat

Informació sobre els plens municipals

- Resum del ple: www.premiademar.cat/resums-ple
- Crònica elaborada per Ràdio Premià de Mar: www.premiademar.cat/croniques-ple
- Actes plenàries: www.premiademar.cat/actesplenaries

Si voleu rebre per correu electrònic tots els resums dels plens municipals, escriu a premsa@premiademar.cat



**SANEJAMENT DE CLAVEGUERAM • DESEMBUSSOS
FOSSES SÈPTIQUES • TRANSPORT DE RESIDUS (ADR)
INSPECCIÓ TV CLAVEGUERAM • N° T-1068**

C. Sant Josep, 107-109 local
08340 Vilassar de Mar
www.pereiangel.com
info@pereiangel.com



93 7502071 • 93 7506377 • MÒBIL 639 712 233

URGÈNCIES LES 24 HORES (FESTIU INCLÒS) (INDUSTRIALS I PARTICULARS)

MARTA SARDA
Espai d'integració

ENTRENAMENT FUNCIONAL

- Grups de Pilates (Max. 4 persones)
Pilates màquines,
Spring Board,
Chair i Reformer
- Hatha loga
- Osteopatia
- Fisioteràpia

MATERNITAT

- loga, fitness pre i post natal
- Preparació al part
- Hipopressives i Reeducació sòl Pelvià

moneva
Espai de Benestar

- Hatha loga
- loga Dinàmic
- Aeroyoga®
- loga Integral

www.martasarda.com

647.53.42.18
segueix-nos:

www.facebook.com/Martasarda

www.facebook.com/mares.marsenforma

C/Jacint Verdaguer, 132 - 08330 Premià de Mar

Guanyadors del concurs d'aparadors de la Festa Major

Per segon any consecutiu, durant la Festa Major es va fer un concurs d'aparadors centrat en la temàtica dels pirates i premianencs. Juguines Rubio va obtenir el premi Omar, atorgat per votació popular, i Mama Muffins el premi Martí, atorgat pel jurat.



Germanes Júlia i Mariona Rubio, de Juguines Rubio

Heu guanyat el premi per 2n any consecutiu... d'on ve aquesta afició?

Sempre ens ha agradat fer aparadors treballats i aprofitem qualsevol ocasió.

Com se us va ocórrer fer l'Ajuntament?

L'any passat ja el vam fer, però va quedar amagat i aquest any el vam voler tornar a construir però més gros i treballat.

Com vàreu planificar el disseny?

No ens agrada posar-hi joguines perquè considerem que ja n'hi ha a dins i aleshores vam pensar a posar-hi fofuchas, nines fetes amb goma EVA. Són molt laborioses de fer i van comptar amb l'ajuda de molts amics.



M. José Gabarrete, de Mama Muffins

D'on va sorgir la idea de fer un vaixell pirata?

Vàrem partir de la base d'un pastís gran i juntament amb diversos materials reciclats vam elaborar el vaixell.

Com el vàreu dissenyar?

El vam anar fent sobre la marxa... en total vam estar un dia i mig treballant.

Us esperàveu el premi?

La veritat és que no, vam fer l'aparador simplement per participar amb la Festa Major. No havíem vist els aparadors de l'any anterior i ens vam presentar sense cap ànim competitiu.

El Museu de l'Estampació dóna a conèixer noves col·leccions

L'exposició permanent es renova per donar a conèixer l'àmplia varietat del fons del museu

La col·lecció del museu està formada per prop de 30.000 peces provinents, sobretot, de les principals empreses tèxtils que ha tingut el país. S'hi poden trobar mostraris, formularis de colorants, dissenys originals, teixits, clixés i motlles, maquinària tèxtil i altres aparells i útils vinculats a la fabricació d'estampats, que pertanyen al segle XIX i fins a l'actualitat. El Museu de l'Estampació (.MEP) té exposada una part representativa d'aquesta col·lecció, i periòdicament es van rotant les peces per donar a conèixer els amplis fons que s'hi conserven.

A l'exposició permanent s'hi poden veure algunes peces inèdites del segle XIX fins a l'actualitat: robes estampades, dissenys originals i mostraris, catàlegs de colorants, peces d'indumentària i complements d'autor, entre els quals cal destacar una mostra de teixit estampat a inicis del 1800 que reproduïx la falla "El moliner, el seu fill i l'ase" i una torera dissenyada per Pertegaz. L'exposició està oberta els caps de setmana, d'11 a 14 h, i els dissabtes a les 12 es fan visites guiades per conèixer la història d'aquestes peces.

Museu de l'Estampació (.MEP)

c. Joan XXIII 2-8

Horaris: dissabtes i diumenges d'11 a 14 h

Visites guiades: cada dissabte a les 12 h

(no cal reserva prèvia)

Preu: 4 euros

Telèfon: 93 752 91 97



Nova peça que s'exposa al Museu

El 15 de novembre finalitza l'exposició "Pirates a la Mediterrània"

La mostra es pot visitar al Museu de l'Estampació (.MEP) i fa un recorregut didàctic i alhora rigorós del que ha estat la pirateria històrica a la mar Mediterrània, des de l'època antiga fins a gairebé l'actualitat. D'aquesta manera, grans i petits, poden conèixer els elements més característics dels veritables pirates mediterranis, el fil conductor de la Festa Major.

Tornen els Playmobil

D'altra banda, a partir del 12 de desembre el .MEP acollirà una nova exposició de diorames de Playmobil, centrada en l'arqueologia. Cal recordar que l'any passat es va fer una exposició de Playmobil, aleshores dedicada a diferents aspectes de la vida i història de Premià de Mar, que va aplegar més de 5.000 visitants. .MEP. Horaris: Dissabtes i diumenges d'11 h a 14 h. Altres dies, visites concertades amb reserva prèvia al tel. 93 752 91 97 o museu@premiademar.cat.

El Museu participa en les Jornades Europees de Patrimoni

El Museu de l'Estampació se suma a les Jornades Europees de Patrimoni de 2015, que se celebraran del 9 al 12 d'octubre. Dins les jornades, que enguany es dediquen al patrimoni industrial, el museu ha programat dues activitats. Dissabte dia 10 es farà una visita guiada especial per conèixer el ric patrimoni que es conserva en el fons del museu. Durant la visita es podrà accedir a les reserves del museu, un espai que habitualment està tancat al públic, per descobrir patrimoni inèdit. La col·lecció, vinculada al passat industrial de Catalunya, té un interès d'ampli abast, perquè explica el desenvolupament econòmic, tècnic i científic de la indústria europea des de la vessant de l'estampació tèxtil.

L'endemà, diumenge, es farà una visita a les reserves i després un debat obert a tots públics on tenen cabuda estudiosos, professionals relacionats amb la indústria tèxtil i també persones interessades en el patrimoni industrial en general. A la trobada es parlarà de quins reptes presenta el coneixement del nostre passat industrial. L'objectiu d'aquestes activitats és continuar recuperant la memòria històrica de Premià de Mar i de Catalunya, un llegat que forma part del patrimoni industrial d'Europa. L'entrada a les Jornades Europees és gratuïta.

P.O.L.
OBRES I REFORMES SCP

Es disposa d'oficina tècnica per a la redacció de projectes i direcció d'obres, cèdules d'habitabilitat, test aluminós, informes, taxacions, dissenys d'interiors, obra nova i reformes integrals

Eixample, 25 • 08330 Premià de Mar

667 72 16 43

obrespol@hotmail.com

Els Gafarruns lliuren 450 euros a la Taula per a la Inclusió Social

La iniciativa "Km solidaris" que va engegar el grup dels Gafarruns de Premià de Mar a principis d'any ha tornat a donar els seus fruits. L'associació esportiva va lliurar el proppassat 24 de setembre la quantitat de 450 euros a la Taula per a la Inclusió Social, formada per Càritas de les Parròquies de Sant Cristòfol i Santa Maria, Creu Roja i l'Església Evangèlica.

Aquesta quantitat de diners es va poder recollir gràcies a la col·laboració de 15 empreses del Maresme que van apadrinar els corredors de l'associació Gafarruns que participaven en la Cursa d'Estiu. Per cada un dels quilòmetres que completava cada Gafarrun corrent, l'empresa que l'apadrinava lliurava 3 euros. Així, els atletes que van acabar la cursa de 10 quilòmetres de recorregut van aconseguir 30 euros del seu padrí. La participació solidària de tots els padrins van permetre sumar la quantitat final de 450 euros.

Els Gafarruns van lliurar els diners recollits a les entitats que formen la Taula d'Inclusió Social, en un acte que també va comptar amb l'assistència de l'alcalde, Miquel Buch, la regidora de Serveis Socials, Imma Morales, i el regidor d'Esports, Jordi Tomàs.

Les 15 empreses que van col·laborar en aquesta segona edició de la campanya "Km solidaris" van ser Vapor Vell Llibres; Patatas Fava; Laboratori Dental Inari; Pastisseria l'Atmetlla; Punt Dental; Grup Carbó; Flors La Ginesta; Lluís Soriano Selecció Ibèrics; Joieria Anna & Faure; Fusteria An-Ber; Oreka Global Market; Bar Marina; JJ Calcas i Cal Mamà.

La propera acció prevista dins la iniciativa de "Km solidaris" serà la Marina Trail Proide que se celebrarà a principis de l'any vinent.



Els diners recollits es van lliurar a les entitats

Iniciació esportiva per als alumnes de primària

El Servei d'Esports, juntament amb la Comissió de l'Esport Escolar i el Departament d'Ensenyament, vol encetar un nou projecte amb la finalitat de promoure l'activitat física dels infants del cicle formatiu de 1r a 6è de primària. Aquesta activitat està basada en un esport educatiu, i els objectius principals



són treballar les habilitats motrius bàsiques i la pràctica esportiva (amb orientacions diferents segons les edats), juntament amb valors com ara el treball en equip, el respecte o la participació, entre d'altres.

Les persones interessades poden contactar amb la Comissió de l'Esport Escolar a través del telèfon 678 42 86 32 (Ivan Serrano).

Proposta d'activitats:

CURS	ACTIVITATS	DIES	HORARI
1r i 2n	Rotació esportiva	Dilluns/Dimecres	16.30-17.45 h
3r a 6è	Futbol Sala	Dimarts/Dijous	16.30-17.45 h
3r a 6è	Bàsquet	Dimecres/Divendres	16.30-17.45 h
3r a 6è	Voleibol	Dilluns/Dimecres	16.30-17.45 h

Salut i Esport

ACTIVATYS

GIMNÀS ESPORTIU

VINE A PROVAR
LES NOSTRES
INSTAL·LACIONS

1.100 m²

MATRÍCULA
GRATUÏTA I
19,95€
EL PRIMER
MES

ANIVERSARI

93 751 75 06 · /activatys

CARRER ROMÀ PIERA I ARCAL 4, LOCAL 27 · 08330 PREMIÀ DE MAR (GALERIES LA LIÓ)

Activitats dirigides al Pavelló Municipal d'Esports

El passat 7 de setembre van començar novament les activitats físiques dirigides. Es pot escollir entre manteniment físic per a la gent gran, aeròbic, Pilates, Pilates mix (combinació del treball postural de pilates i treball de glutis, abdomen i braços), tonificació o posa't en forma.

Preus:

Matrícula: (un sol pagament)
 Persones empadronades a Premià de Mar: 32,03 €
 Persones no empadronades a Premià de Mar: 40,04 €

Preu mensual:

Manteniment físic gent gran 2 dies: 7,70 €
 Manteniment físic gent gran 3 dies: 11,54 €
 Aeròbic 2 dies: 20,57 €
 Pilates 2 dies: 21,78 €
 Pilates 3 dies: 32,67 €
 Tonificació 2 dies: 24,82 €
 Posa't en forma 2 dies: 18,15 €
 Posa't en forma 3 dies: 27,23 €

Inscripcions:

recepció del Pavelló Municipal d'Esports, Camí del Mig, 62.



L'oferta d'activitats i horaris és variada

Horaris activitats Pavelló Municipal d'Esports

	Dilluns	Dimarts	Dimecres	Dijous
9.15 a 10.10 h	Posa't en forma	Manteniment físic gent gran	Posa't en forma	Manteniment físic gent gran
10.15 a 11.10 h	Posa't en forma	Manteniment físic gent gran	Posa't en forma	Manteniment físic gent gran
16.30 a 17.30 h	Pilates		Pilates	
17.30 a 18.25 h		Pilates		Pilates
18.30 a 19.25 h		Pilates mix		Pilates mix
19.30 a 20.25 h		Posa't en forma		Posa't en forma
20.30 a 21.25 h		Aeròbic/Tonificació		Aeròbic/Tonificació

20è aniversari del Pavelló Municipal d'Esports

El 24 d'octubre es compleixen 20 anys de la inauguració del Pavelló Municipal d'Esports. Des del Servei d'Esports, juntament amb les entitats usuàries de la instal·lació, s'està treballant en l'elaboració del programa d'activitats que servirà per commemorar aquesta data. Tan aviat com sigui possible, s'informarà a través dels canals habituals de les activitats programades, que seran obertes a tothom.



Les activitats per commemorar l'aniversari seran obertes a tothom

3x3 Bàsquet al carrer

El passat dissabte dia 12 de setembre, la plaça de la Sardana va acollir la dotzena edició del 3x3 Bàsquet al carrer, organitzat per l'Agrupació Bàsquet Premià de Mar, amb la col·laboració del Servei d'Esports de l'Ajuntament de Premià de Mar. Hi van participar un total de 35 equips de diferents categories. En finalitzar l'acte es va fer la presentació de tots els equips de l'entitat.



35 equips de diferents categories van participar al 3x3

200 esportistes participen en la III Premiatló

Diumenge 6 de setembre, es va fer a la platja del Bellamar la 3a edició de la Premiatló, a càrrec de l'empresa 7Sports i amb la col·laboració de l'Ajuntament. S'hi van fer dues proves esportives, la Distància popular, amb 3 km de cursa a peu repartits en dues fases i 300 m de natació; i la Distància Sprint, amb 5 km de cursa a peu en dues fases i 1.000 m de natació.



La prova es va fer a la platja del Bellamar

Reconeixement als esportistes premiats

Un any més, l'Ajuntament està preparant la gala de reconeixement als esportistes premianencs que han aconseguit èxits durant la temporada 2014-2015. Pensant sobretot en els esports més minoritaris, el Servei d'Esports fa una crida als esportistes que la passada temporada hagin assolit algun èxit individual o col·lectiu. Les persones interessades poden adreçar-se a esports@premiademar.cat i enviar el currículum i un certificat de la federació corresponent que n'acrediti l'èxit. L'acte es farà a l'Espai l'Amistat el divendres 6 de novembre, a les 8 del vespre.

QUIROS

En bones mans

La clínica del massatge de Premià de Mar

PRESENTANT AQUEST CUPÓ
90 minuts per només 35€*

Marc Solé i Carreté
Osteopatia,
Quiromassatge,
Reflexologia.

www.quirospremia.cat
C. de l'Exemple 37
Premià de Mar
666910350

*Promoció no acumulable i només per a nous clients

“El Casal ens dóna més del que aportem”

Anna Maria Magaña

Associació de Gent Gran Can Manent

Des del passat mes de març l'Associació de Gent Gran Can Manent, el Casal de Can Manent com el coneixen molts premianencs, una entitat que aplega 300 socis, té una Junta Directiva formada exclusivament per dones. Sis mesos després que es constituís aquesta junta ens interessem per la seva experiència. Per fer l'entrevista comptem amb l'Anna Maria Magaña, membre de la junta, que disculpa la presidenta, Júlia Bartolomé, que està atenent altres obligacions.

El Casal ja té una bona colla d'anys d'història.

Pensa que el meu pare vivia a Barcelona i quan venia a Premià anava a l'entitat a passar les tardes, i ja fa 20 anys que va morir.

Com ha anat que sigueu tot dones a la Junta?

Simple coincidència (Contesta somrient). No va haver-hi homes que es presentessin per formar la nova Junta. Inicialment van fer el pas endavant una sèrie de dones i després n'hem vingut unes altres a donar suport perquè vagi funcionant, i sembla que funciona bastant bé, almenys la gent no es queixa.

Hi ha una manera de funcionar diferent entre una junta masculina i una d'exclusivament femenina?

No hi ha cap diferència perquè seguim la pauta de l'anterior junta amb Llorenç Guillemas de president, que ho van fer molt bé durant els 17 anys que va ser-ho. Sí que és veritat que al principi els socis masculins miraven la nova junta

amb una mica de recel, però com que han vist que tot funciona, s'han relaxat.

Una de les primeres intencions de la nova junta era programar activitats conjuntes amb altres casals fins i tot de fora de Premià de Mar.

Això ho tenim encara en fase d'estudi perquè actualment tenim molts fronts oberts per atendre. Ara mateix estem preparat la castanyada, sortides al teatre a Barcelona i excursions, una d'un dia i una altra de més durada. Ara teníem una excursió a punt per fer a final de mes, però va resultar que ens havien enviat la documentació d'una excursió que ja estava caducada, havia acabat l'agost, i ara hem de començar a buscar documentació de nou. En tot cas la preparació d'aquestes activitats ens té molt ocupades mirant preus, etc. Tenim pressupostos ajustats i els hem d'estirar tant com sigui possible.

En els mesos que porteu a la junta, quines activitats heu organitzat?

Hem fet ja algunes excursions. La

darrera va ser el mes passat, que vam estar cinc dies a Andorra. L'11 de setembre, com cada any, el Casal va participar en els actes de la Diada i organitzant l'aperitiu que es fa després de les ofrenes florals. En participar d'aquesta manera ens fem més nostre l'acte. El vivim més. A més, tothom ens ho agraeix molt.

Quin és el perfil de l'usuari del casal de Can Manent?

Tenim els jubilats que a les 4 ja són allà fent les seves partides de cartes, dòmino o escacs, i després hi ha les jubilades, que vénen a partir de les 5, i juguen al bingo, al parxís, a les cartes... i de pas fan la seva tertúlia. Els socis del casal són un grup molt heterogeni. Hi ha un ventall molt ampli de persones: diferents cultures, orígens, n'hi ha que parlen català, n'hi ha que parlen castellà, i no hi ha cap mena de problema. Els socis expliquen el que feien de joves als seus llocs d'origen, les dones s'intercanvien receptes de cuina... L'ambient és molt bo, i jo crec que estic aprofitant molt el temps que passo al casal perquè rebo més del que dono.

Deveu tenir un munt d'anècdotes. Explica-me'n alguna.

(Aquí l'Anna Maria riu i s'enrojola). Ui! N'hi ha moltes... El que passa és que millor no... Ara mateix no tinc present cap que et pugui explicar. N'hi ha de molt divertides i algunes són... bé, impressionants! (Diu rient).

Deixem-ho, doncs. Quan està obert el Casal?

El casal obre als matins de 10 a 1 i després de 4 a 8. Abans al matí s'obria el bar però no hi havia activitats, però ja des de l'any passat fem també activitats

al matí. Obrim cada dia excepte els dissabtes. Som 300 socis i l'aforament del local és de 120 persones, de manera que no tothom hi va cada dia. N'hi ha que hi van depenent de l'activitat. Dilluns i dijous hi ha bingo, divendres i diumenge a tarda hi ha ball, i també fem petanca. A banda d'això hi ha activitats a partir de les 8, fora de l'horari del casal: hi ha salsa, sevillanes, etc. i en aquestes també participa gent que no són socis del casal o ni tan sols estan jubilats. També hi ha tallers de memòria i ara començarem a fer anglès, manualitats, Internet... Aquests tallers ens els fan voluntaris.

I amb la resta de casals de gent gran que hi ha a Premià de Mar, quina relació teniu?

Pensa que hi ha gent que és sòcia de diversos casals o de tots fins i tot, i hi van depenent de les activitats o les festes que organitzi cada entitat. Hi ha independència entre nosaltres, però el 8 de novembre, que és la Festa de la Gent Gran que organitza l'Ajuntament, hi col·laborem tots els casals.

Quina quota paguen els socis?

Els socis paguen una quota anual de 6 € que ens serveix per a comprar jocs, material d'oficina i encara ens arriba per algun berenar amb la col·laboració de l'Ajuntament.

Com teniu el local?

Ja fa uns anys que l'Ajuntament el va arreglar i va quedar molt bé amb l'ampliació, però ja comença a necessitar una posada al dia, potser una mà de pintura. De mica en mica s'anirà fent. Tenim moltes coses a fer. La nostra és una tasca molt engrescadora.

Xavier Traïd



m'agrada
m'agrada
m'agrada



Nova temporada, nous programes