



Informe trimestral sociolaboral municipal
Primer trimestre any 2016
PREMIÀ DE MAR

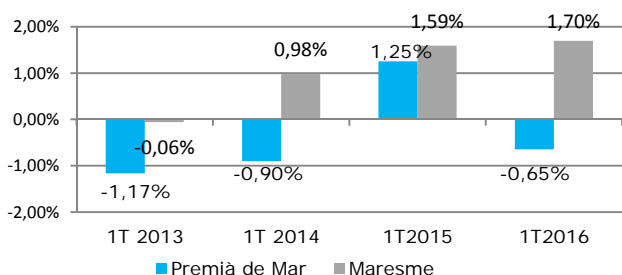


Ocupació i Estructura Productiva

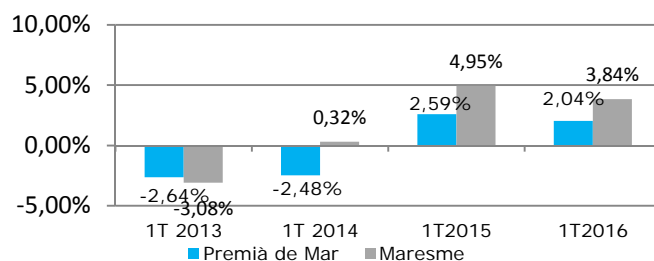
T.1 Evolució trimestral del nombre d'empreses i ocupats al Règim General (2012 - 2016)								
Període	Premià de Mar				El Maresme			
	Assalariats	Autònoms	Total ocupats	Comptes de cotització	Assalariats	Autònoms	Total ocupats	Comptes de cotització
1T 2012	2.461	1.978	4.439	548	80.631	33.657	114.288	11.236
2T 2012	2.498	1.982	4.480	561	83.760	34.004	117.764	11.665
3T 2012	2.401	1.954	4.355	546	81.810	33.572	115.382	11.480
4T 2012	2.408	1.965	4.373	552	77.644	33.190	110.834	11.062
1T 2013	2.358	1.964	4.322	541	77.805	32.962	110.767	11.003
2T 2013	2.334	1.960	4.294	554	81.675	33.350	115.025	11.405
3T 2013	2.306	1.941	4.247	550	79.592	33.108	112.700	11.195
4T 2013	2.369	1.958	4.327	554	76.762	33.283	110.045	11.015
1T 2014	2.327	1.961	4.288	540	77.784	33.336	111.120	11.094
2T 2014	2.392	2.005	4.397	555	84.144	34.089	118.233	11.702
3T 2014	2.385	1.972	4.357	544	82.676	33.982	116.658	11.551
4T 2014	2.394	2.002	4.396	550	80.712	34.077	114.789	11.427
1T2015	2.414	2.037	4.451	553	82410	34.209	116.619	11594
2T2015	2.488	2.047	4.535	565	87585	34.871	122.456	12059
3T2015	2.409	2.037	4.446	574	85.228	34.717	119.945	11.775
4T2015	2.450	2.012	4.462	572	84.374	34.906	119.070	11.710
1T2016	2.411	2.022	4.433	590	86.305	34.789	121.094	11.864
2T2016								
3T2016								
4T2016								

Font: Departament d'Empresa i Ocupació. Data de referència, últim dia del trimestre

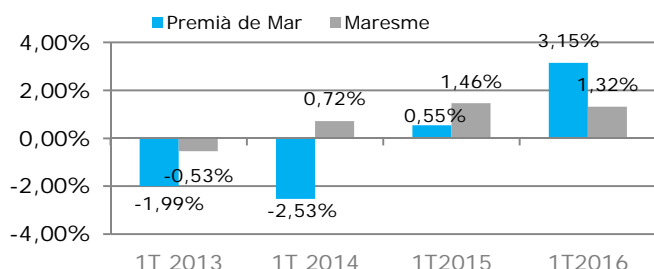
G.1 Variacions trimestrals ocupació, 1T 2016



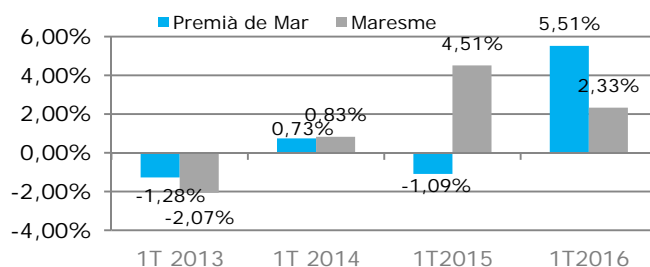
G.2 Variacions interanuals ocupació 1T 2016



G.3 Variacions trimestrals comptes de cotització, 1T 2016



G.4 Variacions interanuals comptes de cotització 1T 2016



El primer trimestre de l'any ha atncat amb un descens de l'ocupació a Premià de Mar (-0,65%) no seguint així la tendència iniciada un any abans. Pel conjunt de la comarca, en canvi, ha augmentat per tercer any consecutiu (1,70%). L'evolució interanual ha estat més positiva en créixer un 2,04%, com també ha estat positiva per l'agregat comarcal (3,84%). Bo i que l'ocupació ha minvat la massa empresarial ha augmentat a Premià de Mar un 3,15% vers el trimestre passat. Interanualment hi hagut creixements paral·lels de l'ocupació i les empreses (5,51%). En el cas de la comarca la massa empresarial ha augmentat respecte els dos períodes de referència (1,32% i 2,33%).

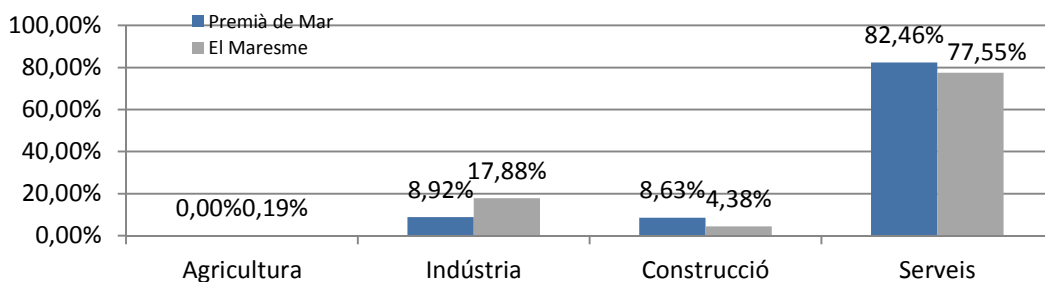
Si considerem només l'ocupació assalariada, aquesta ha davallat un 1,59% vers el trimestre passat i un 0,12% respecte un any abans. La seva distribució per sectors és pràcticament igual a l'estructura comarcal, amb un clar predomini del sector dels serveis. Aquest sector aplega el 82,46% dels llocs de treball del municipi, el 77,55% en el cas del Maresme.

T.2 Evolució dels ocupats assalariats i dels centres cotitzants per sectors d'activitats econòmica, 2012-2016

Període	Agricultura		Indústria		Construcció		Serveis		Total	
	Assalariats	CC	Assalariats	CC	Assalariats	CC	Assalariats	CC	Assalariats	CC
1T 2012	0	0	371	27	451	64	1887	481	2709	572
2T 2012	0	0	361	27	376	62	1862	483	2599	572
3T 2012	0	0	356	26	346	67	1850	474	2552	567
4T 2012	0	2	362	81	302	115	1852	496	2516	694
1T 2013	0	0	370	26	276	56	1815	466	2461	548
2T 2013	0	0	322	27	161	61	1851	473	2334	561
3T 2013	0	0	356	24	220	55	1825	467	2401	546
4T 2013	0	0	358	24	187	50	1863	478	2408	552
1T 2014	0	0	317	24	202	54	1808	462	2327	540
2T 2014	0	0	306	23	247	55	1839	477	2392	555
3T 2014	0	0	302	23	231	53	1852	468	2385	544
4T 2014	0	0	314	24	183	55	1897	471	2394	550
1T2015	0	0	307	24	209	60	1898	469	2414	553
2T2015	0	0	286	22	262	63	1940	480	2488	565
3T2015	0	0	245	26	240	65	1924	483	2409	574
4T2015	0	0	235	25	243	62	1972	485	2450	572
1T2016	0	0	215	24	208	63	1988	503	2411	590

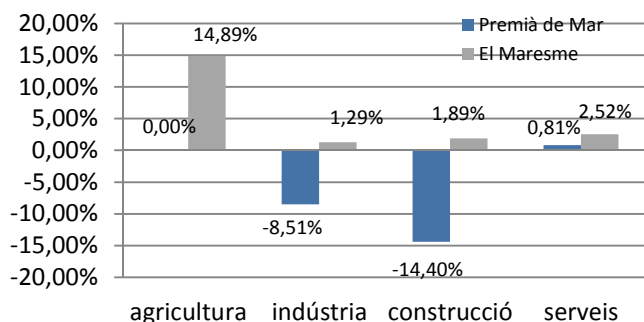
Font: Departament d'Empresa i Ocupació. Data de referència, últim dia del trimestre

G.5 Distribució sectorial de la població assalariada, Premià de Mar i Maresme, 1T2016



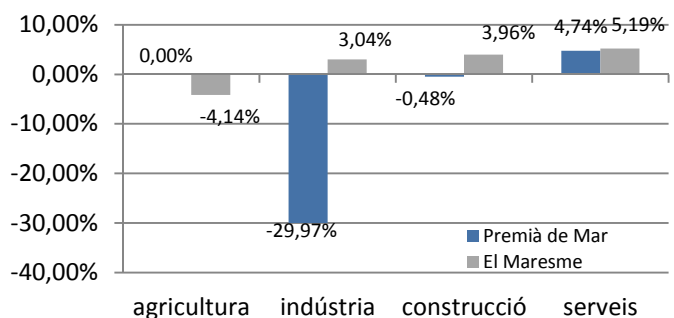
Font: Observatori de Desenvolupament Local del Maresme

G.6 Variacions trimestrals assalariats, 1T 2016



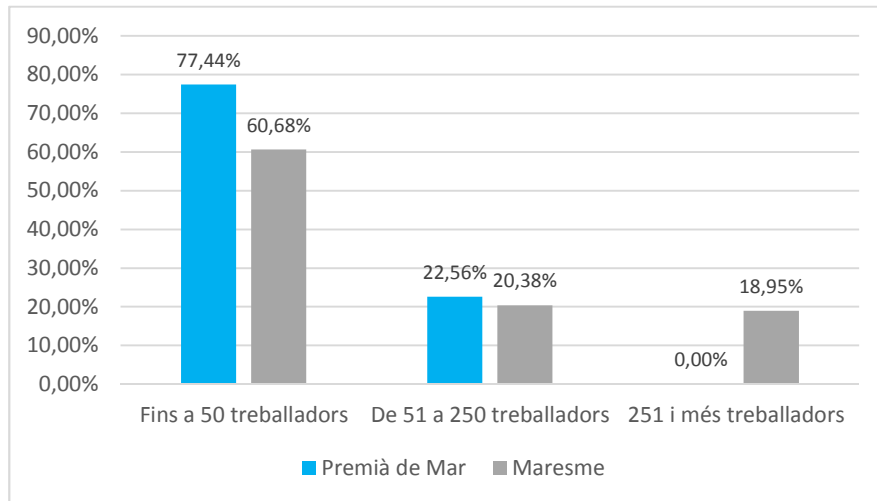
Font: Observatori de Desenvolupament Local del Maresme

G.7 Variacions interanuals assalariats, 1T 2016



Font: Observatori de Desenvolupament Local del Maresme

G.8 Assalariats segons grandària de l'empresa pèr trams d'assalariats, 1T 2016

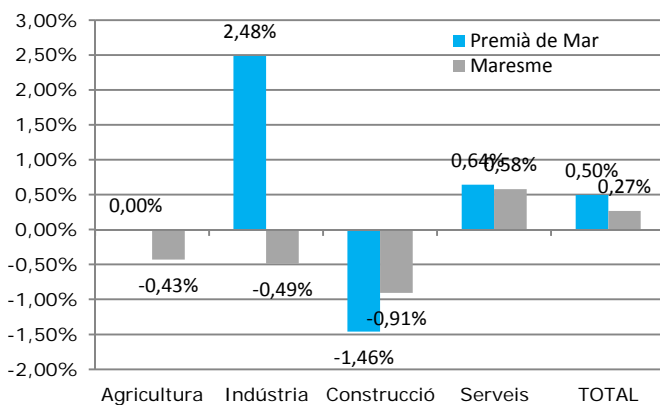


T.3 Evolució de l'ocupació Autònoma per grans sectors d'activitat (2012-2016)

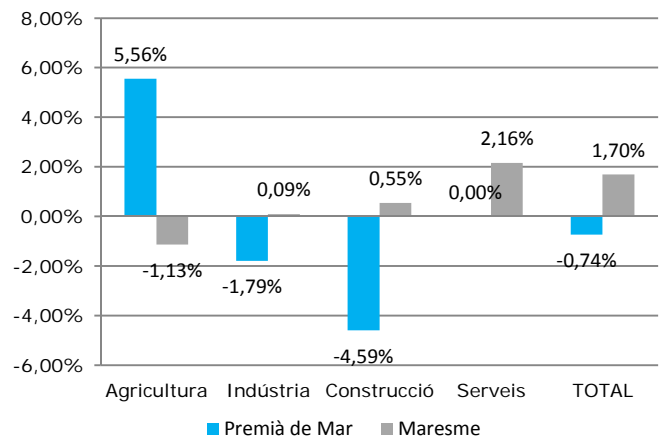
Període	Agricultura	Indústria	Construcció	Serveis	TOTAL
1T 2012	18	196	299	1465	1978
2T 2012	17	191	286	1488	1982
3T 2012	18	188	274	1474	1954
4T 2012	17	188	265	1495	1965
1T 2013	17	184	276	1487	1964
2T 2013	16	178	268	1498	1960
3T 2013	16	175	265	1485	1941
4T 2013	16	171	263	1508	1958
1T 2014	17	172	267	1505	1961
2T 2014	18	174	270	1543	2005
3T 2014	19	170	270	1513	1972
4T 2014	18	164	276	1544	2002
1T 2015	18	168	283	1568	2037
2T 2015	18	170	275	1584	2047
3T 2015	19	165	283	1570	2037
4T 2015	19	161	274	1558	2012
1T 2016	19	165	270	1568	2022

Font: Departament d'Empresa i Ocupació. Data de referència, últim dia del trimestre

G.9 Variació trimestral autònoms per sectors 1T2016



G.10 Variació interanual autònoms per sectors 1T2016



Font. Observatori de Desenvolupament Local del Maresme

Font. Observatori de Desenvolupament Local del Maresme

De fet, tot i l'ocupació assalariada en el seu conjunt ha minvat, com hem vist, el sector dels serveis ha estat l'únic en què els llocs de treball han augmentat, tant vers el trimestre passat com respecte un any abans. El creixement de l'ocupació assalariada a escala comarcal ha anat de la mà de tots els sectors vers el trimestre passat i de tots els sectors menys el primari en termes interanuals.

El teixit empresarial del municipi es caracteritza per la seva dimensió petita, com també passa pel conjunt del Maresme, si tenim en compte que bona part dels llocs de treball es concentren en aquesta tipologia d'empresa. A diferència del conjunt de la comarca i d'altres municipis, Premià de Mar no disposa d'empreses de dimensió gran, és a dir, d'empreses que ocupin 251 o més treballadors.

En el cas de l'ocupació autònoma, aquesta ha crescut respecte el trimestre passat (0,50% per l'augment de treballadors en la indústria i en els serveis, mentre que pel conjunt de la comarca ha augmentat (0,27%) per l'increment experimentat en els serveis. Interanualment, els treballadors autònoms han disminuït al municipi (-0,74%) arrossegats pels descensos en la indústria i en la construcció. El creixement experimentat a escala comarcal s'ha reflectit en tots els sectors menys en el primari.

Si considerem de forma conjunta ocupació assalariada i ocupació autònoma veiem que aquest primer trimestre de l'any el comerç a l'engròs i al detall (966; 31,74%), la construcció (478; 15,71%) i l'hostaleria (412; 13,54%) han estat les seccions amb més llocs de treball. Pel conjunt del Maresme han estat el comerç (21,52%), les indústries manufactureres (14,87%) i les activitats sanitàries i serveis socials (12,83%).

T.4 Empreses, assalariats i autònoms per activitat econòmica, 1T 2016								
Activitat econòmica	Empreses	% Empreses	Afiliats	Autònoms	Ocupats total	%	Ocupats total Maresme	%
Agricultura, ramaderia i pesca	0	0,00%	0	19	19	0,62%	860	0,71%
Indústries extractives	0	0,00%	0	0	0	0,00%	10	0,01%
Indústries manufactureres	24	4,07%	215	165	380	12,49%	18010	14,87%
Energia elèctrica i gas	0	0,00%	0	0	0	0,00%	135	0,11%
Aigua, sanejament i gestió de residus	0	0,00%	0	0	0	0,00%	529	0,44%
Construcció	63	10,68%	208	270	478	15,71%	8144	6,73%
Comerç a l'engròs i al detall	163	27,63%	443	523	966	31,74%	26057	21,52%
Transport i emmagatzematge	32	5,42%	132	134	266	8,74%	5189	4,29%
Hostaleria	85	14,41%	251	161	412	13,54%	12101	9,99%
Informació i comunicacions	14	2,37%	30	62	92	3,02%	1904	1,57%
Activitats financeres i d'assegurances	8	1,36%	13	24	37	1,22%	893	0,74%
Activitats immobiliàries	17	2,88%	30	26	56	1,84%	1348	1,11%
Activitats professionals i tècniques	36	6,10%	71	211	282	9,27%	5984	4,94%
Activitats administratives i auxiliars	26	4,41%	99	98	197	6,47%	5409	4,47%
Administració pública, defensa i SS obligatòria	5	0,85%	228	0	228	7,49%	4935	4,08%
Educació	27	4,58%	260	58	318	10,45%	6361	5,25%
Activitats sanitàries i serveis socials	29	4,92%	258	71	329	10,81%	15540	12,83%
Activitats artístiques i d'entreteniment	9	1,53%	80	54	134	4,40%	2700	2,23%
Altres serveis	41	6,95%	76	146	222	7,30%	4712	3,89%
Activitats de les llars	11	1,86%	17	0	17	0,56%	269	0,22%
Organismes estraterritorials	0	0,00%	0	0	0	0,00%	4	0,00%
No classificats	0	0,00%	0	0	0	0,00%	0	0,00%
Total	590	100,00%	1.021	2022	3043	100,00%	121094	100,00%

Font: Departament d'Empresa i Ocupació. Data de referència, últim dia del trimestre

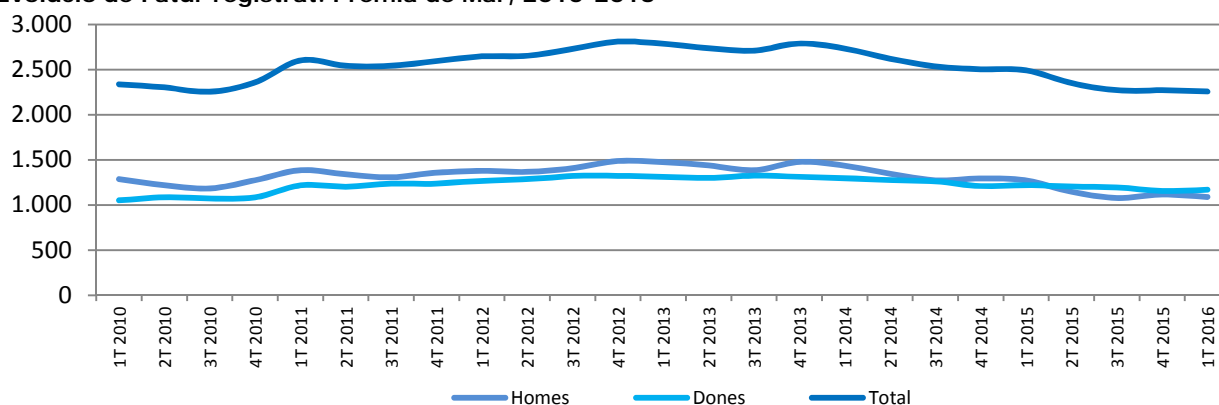
Atur registrat

T.5 Atur registrat per àmbits. 1T 2016

Àmbit	Atur registrat			trimestre anterior		trimestre any anterior		Taxa d'atur		
	Homes	Dones	Total	var.absoluta	var.relativa	var.absoluta	var.relativa	Homes	Dones	Total
Premià Mar	1089	1168	2257	-14	-0,62%	-235	-9,43%	15,28%	18,45%	16,77%
El Maresme	15012	17413	32426	-708	-2,14%	-4046	-11,09%	14,53%	18,81%	16,56%
Província	173589	200190	373779	-8726	-2,28%	-51189	-12,05%	nd	nd	14,43%
Catalunya	239026	270410	509436	-10849	-2,09%	-69080	-11,94%	nd	nd	14,72%

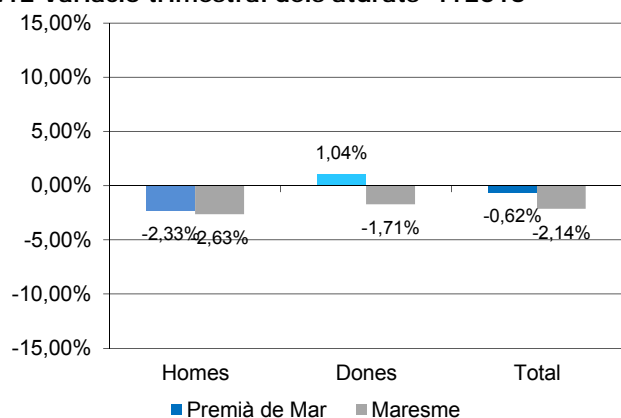
Font: ODLM a partir del Dpt d'empresa i ocupació i Hermes-Diba. Les taxes d'atur estan calculades seguint la metodologia Xodel

G.11 Evolució de l'atur registrat. Premià de Mar, 2010-2016



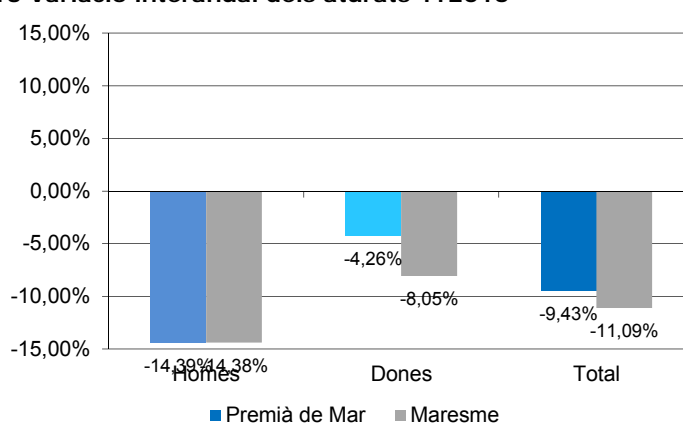
Font: ODLM

G.12 Variació trimestral dels aturats 1T2016



Font: Observatori de Desenvolupament Local del Maresme

G.13 Variació interanual dels aturats 1T2016



Font: Observatori de Desenvolupament Local del Maresme

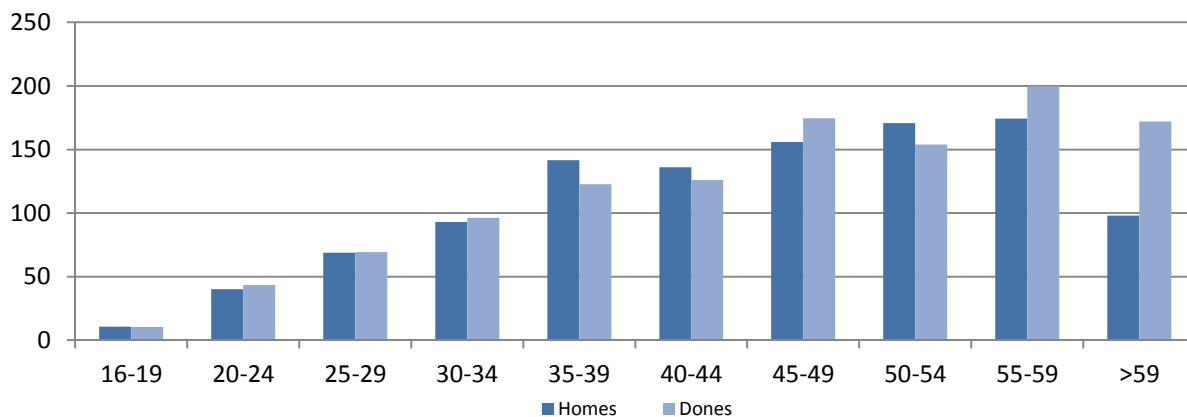
Pel que fa l'atur registrat, aquest trimestre s'ha situat en una mitjana de 2257 persones i una taxa d'atur del 16,77%, lleugerament per sobre de la mitjana comarcal. L'atur ha davallat tant en relació al trimestre passat (-0,62%) com respecte un any abans (-9,43%) com ha passat també a escala comarcal. Vers el trimestre passat el descens s'explica per la reducció de l'atur masculí (-2,33%) ja que el femení ha augmentat (1,04%). Interanualment però, el descens s'ha reflectit en tots dos col·lectius, un 14,39% en els homes i un 4,26% en les dones. El descens de l'atur a la comarca ha estat fruit dels descensos experimentats en tots dos sexes en relació a tots dos períodes de referència.

La taula que segueix permet veure que descens de l'atur masculí en relació al trimestre passat ha quedat acotat en alguns grups mentre que s'ha reflectit en tots els grups respecte un any abans. En el cas de les dones, tant l'augment intertrimestral com el descens interanual han tingut un impacte ampli.

T.6 Aturats per Grups d'Edat i Sexe - 1T 2016						
Grups d'edat	Homes			Dones		
	Nombre aturats	Variacions %		Nombre aturades	Variacions %	
		trimestre anterior	any anterior		trimestre anterior	any anterior
16-19	11	-28,89%	-3,03%	10	14,81%	29,2%
20-24	40	0,00%	-43,66%	43	0,78%	-5,8%
25-29	69	-5,94%	-23,70%	69	0,48%	-15,4%
30-34	93	6,90%	-16,96%	96	1,40%	-5,6%
35-39	142	-2,97%	-12,55%	123	1,38%	-9,8%
40-44	136	-11,11%	-21,39%	126	-1,56%	-6,7%
45-49	156	0,00%	-14,75%	175	7,82%	-2,4%
50-54	171	3,43%	-3,03%	154	-6,10%	-5,5%
55-59	174	-4,74%	-6,27%	200	0,84%	-5,8%
>59	98	0,00%	-9,26%	172	2,99%	9,6%
TOTAL	1089	-2,33%	-14,39%	1168	1,07%	-4,2%

Font: Hermes-Diputació de Barcelona

G.14 Atur registrat per edat i sexe, 1T2016



Font: Observatori de Desenvolupament Local del Maresme

El 31,96% de les demandes d'ocupació de persones en situació d'atur registrat tenen una durada superior als dos anys, superior a la mitjana comarcal que és del 30,93%. Si a aquestes hi sumem aquelles que superen l'any de durada veiem que l'atur de llarga durada ha representat el 46,74% de l'atur total del municipi, un pes del 46,14% en el conjunt del Maresme. L'índex segueix sent prou elevat com per seguir posant èmfasi i esforç en aquest col·lectiu.

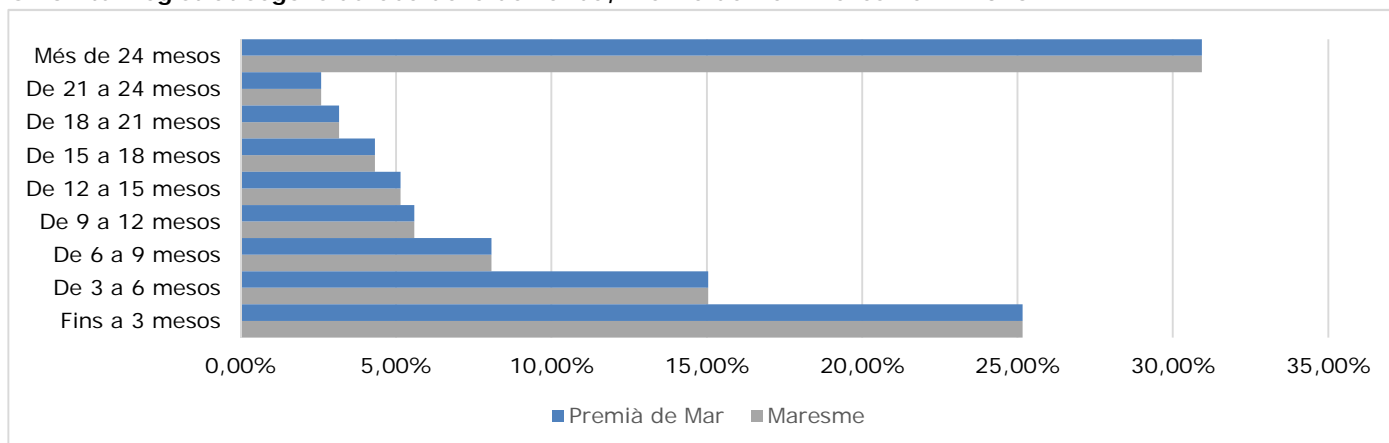
Pel que fa al nivell formatiu de les persones registrades com a aturades, destaquen aquelles que acrediten estudis secundaris, tant pel conjunt del municipi com de la comarca. En el primer cas representen el 69,73% de les demandes d'ocupació i el 71,31% en el segon. A Premià de Mar el segon grup més nombrós el conformen les persones que acrediten estudis post-secundaris (348; 15,40%) mentre que pel conjunt del Maresme aquest lloc l'ocupen les persones que acrediten estudis primaris i/o inferiors (15,17%). És cert però que la diferència existent entre tots dos grups no és gaire en el cas de Premià de Mar com tampoc de la comarca. En altres municipis les diferències són més acusades.

T.7 Atur registrat per edat i durada de la demanda, 1T 2016

Grup d'edat	Fins a 3 mesos	De 3 a 6 mesos	De 6 a 9 mesos	De 9 a 12 mesos	De 12 a 15 mesos	De 15 a 18 mesos	De 18 a 21 mesos	De 21 a 24 mesos	Més de 24 mesos	Total
<20 anys	16	3	1	0	1	0	0	0	0	21
20-24 anys	43	18	7	6	2	1	1	1	4	83
25-29 anys	61	33	12	5	5	5	2	1	14	138
30-34 anys	76	37	16	10	11	11	6	6	15	189
35-39 anys	94	45	26	17	12	7	13	7	44	264
40-44 anys	79	51	27	14	12	13	12	8	47	262
45-49 anys	72	45	35	20	21	11	10	14	103	331
50-54 anys	58	41	26	19	15	13	10	9	133	325
55-59 anys	45	26	26	16	15	12	10	17	207	374
60-64 anys	21	20	17	18	12	11	11	7	153	270
>64 anys	0	0	0	0	0	0	0	0	0	0
Total	564	320	192	126	104	83	75	71	721	2257
%	25,00%	14,18%	8,52%	5,57%	4,62%	3,68%	3,34%	3,15%	31,96%	100,00%
Maresme	8158	4880	2615	1812	1666	1399	1025	840	10030	32426
%	25,16%	15,05%	8,06%	5,59%	5,14%	4,32%	3,16%	2,59%	30,93%	100,00%

Font: Departament d'Empresa i Ocupació

G.15 Atur registrat segons durada de la demanda, Premià de Mar- Maresme 1T 2016



Font. Observatori de Desenvolupament Local del Maresme

T.8 Atur registrat segons durada de la demanda i nivell formatiu, 1T 2016

Durada de la demanda en mesos	Premià de Mar				Maresme			
	Primaris o inferiors	Secundaris	Post-secundaris	Total	Primaris o inferiors	Secundaris	Post-secundaris	Total
Fins a 3	57	396	112	564	901	5816	1441	8158
De 3 a 6	45	227	48	320	662	3487	731	4880
De 6 a 9	23	135	34	192	346	1829	440	2615
De 9 a 12	14	85	26	126	262	1274	276	1812
De 12 a 15	15	74	16	104	262	1181	223	1666
De 15 a 18	19	54	9	83	232	979	188	1399
De 18 a 21	8	56	11	75	145	745	135	1025
De 21 a 24	17	45	10	71	149	578	113	840
Més de 24	138	503	81	721	1960	7233	837	10030
Total	336	1574	348	2257	4919	23122	4385	32426
%	14,87%	69,73%	15,40%	100,00%	15,17%	71,31%	13,52%	100,00%

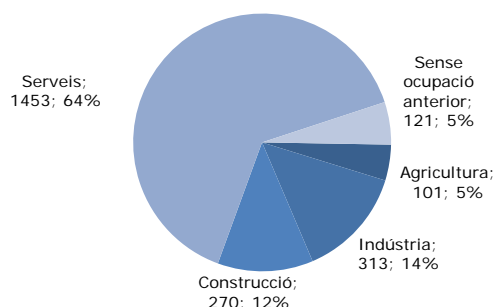
Font: Departament d'Empresa i Coneixement

T.9 Atur registrat per grup d'edat i nivell formatiu, 1T 2016								
Grup d'edat	Premià de Mar				Maresme			
	Primaris o inferiors	Secundaris	Post-secundaris	Total	Primaris o inferiors	Secundaris	Post-secundaris	Total
<20 anys	0	21	0	21	29	421	2	451
20-24 anys	6	68	10	83	69	1068	182	1319
25-29 anys	14	89	35	138	164	1473	491	2128
30-34 anys	15	135	39	189	329	1974	501	2804
35-39 anys	39	169	57	264	519	2575	730	3823
40-44 anys	43	169	50	262	572	2739	753	4064
45-49 anys	45	214	71	331	599	3226	641	4466
50-54 anys	56	224	45	325	684	3175	508	4367
55-59 anys	62	281	31	374	1046	3770	361	5176
60-64 anys	55	205	10	270	910	2702	215	3827
>64 anys	0	0	0	0	0	0	0	0
Total	336	1574	348	2257	4919	23122	4385	32426

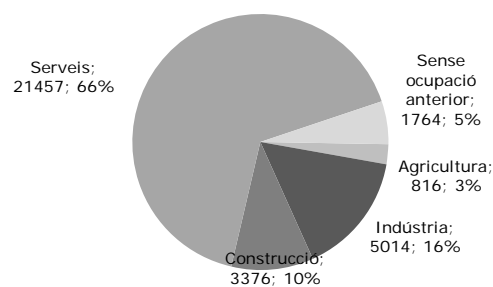
Font: Departament d'Empresa i Coneixement

G.16 Distribució de l'atur registrat per sectors, 1T 2016

Premià de Mar

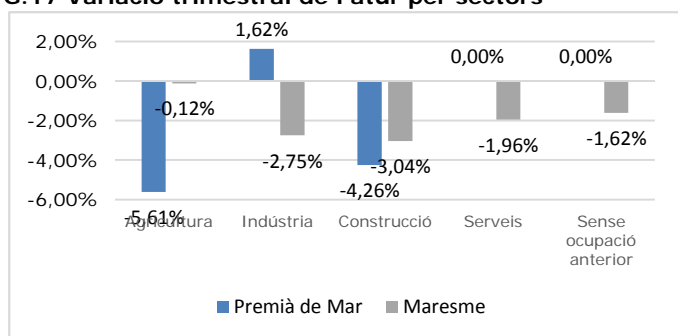


El Maresme

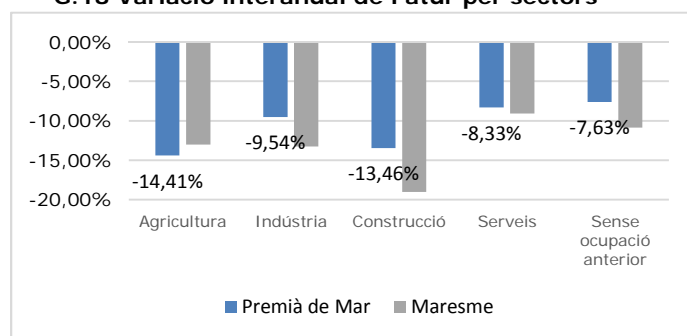


Font: Observatori de Desenvolupament Local del Maresme

G.17 Variació trimestral de l'atur per sectors



G.18 Variació interanual de l'atur per sectors



La distribució de l'atur registrat per sectors és molt semblant en tots dos àmbits considerats en el sentit que destaca la concentració d'aturats en els serveis; el 64% a Premià de Mar i el 66% al Maresme.

Respecte el trimestre passat, el descens de l'atur s'ha reflectit en el primari i en la construcció mentre que interanualment ha disminuït en tots els sectors sense excepció. Per l'agregat comarcal el decens de l'atur ha estat net respecte tots dos períodes de referència.

La secció amb una mitjana major de persones registrades com a aturades ha estat el comerç a l'engròs i al detall, tant en el cas de Premià de Mar (16,22%) com de la comarca (16,59%).

I en el grup ocupacional que s'han concentrat més demandes d'ocupació ha estat el de les ocupacions elementals, tant al municipi com a la comarca.

T.10 Atur registrat per secció econòmica, 1T 2016

Secció econòmica	Total aturats	variació trimestre anterior	variació any anterior	Total Maresme	variació trimestre anterior	variació any anterior
Agricultura, ramaderia, silvicultura i pesca	101	-5,92%	-14,69%	816	-0,16%	-13,04%
Indústries extractives	1	0,00%	-50,00%	10	-3,33%	-43,14%
Indústries manufactureres	295	1,14%	-8,28%	4739	-2,91%	-13,35%
Energia elèctrica, gas, vapor i aire condicionat	0	-100,00%	-100,00%	30	-16,67%	-37,50%
Aigua, sanejament i gestió de residus	16	16,67%	-14,04%	235	3,07%	-4,86%
Construcció	270	-4,26%	-13,46%	3376	-3,05%	-19,05%
Comerç a l'engròs i al detall	366	-0,54%	-11,17%	5381	-1,10%	-9,99%
Transport i emmagatzematge	57	10,26%	-13,13%	773	-2,64%	-20,64%
Hostaleria	176	-5,56%	-9,91%	3724	-4,23%	-6,40%
Informació i comunicacions	33	-9,26%	-22,22%	430	-0,92%	-13,48%
Activitats financeres i d'assegurances	23	-4,17%	-32,35%	292	-12,41%	-36,87%
Activitats immobiliàries	19	20,83%	20,83%	273	0,37%	-9,60%
Activitats professionals, científiques i tècniques	122	5,17%	-8,27%	1310	-2,60%	-10,70%
Activitats administratives i serveis auxiliars	260	1,43%	-9,52%	4006	-0,90%	-9,04%
Administració pública, Defensa i SS obligatòria	70	-4,95%	13,44%	1023	0,43%	6,71%
Educació	37	-5,13%	-19,57%	547	-8,28%	-14,58%
Activitats sanitàries i de serveis socials	110	6,80%	1,85%	1563	2,18%	-2,11%
Activitats artístiques, recreatives i d'entreteniment	59	4,09%	11,95%	625	-8,09%	-15,43%
Altres serveis	69	-9,21%	-19,77%	1001	-1,09%	-11,10%
Activitats de les llars	50	4,86%	11,85%	505	1,61%	5,87%
Organismes extraterritorials	1	0,00%	nd	4	22,22%	83,33%
Sense ocupació anterior	121	0,28%	-7,38%	1764	-1,62%	-10,86%
TOTAL	2257	-0,01	-0,09	32426	-2,14%	-11,09%

Font: Departament d'Empresa i Ocupació

T.11 Atur registrat per gran grup d'ocupació i sexe, 1T 2016

Ocupacions	Total aturats	variació trimestre anterior	variació trimestre anterior	Total aturats	variació trimestre anterior	variació trimestre anterior
0. Ocupacions militars	0	nd	nd	3	0,00%	50,00%
1. Directors i gerents	30	-10,1%	-27,64%	628	-6,69%	-18,44%
2. Professionals científics i intel·lectuals	147	5,8%	2,08%	1791	-4,73%	-11,69%
3. Tècnics i professionals de suport	213	-3,8%	-12,12%	2904	-3,02%	-11,69%
4. Empleats oficina comptables i administratius	295	-4,3%	-8,20%	3756	-4,47%	-15,02%
5. Treballadors restauració, personals i venedors	459	1,1%	-5,94%	7137	0,01%	-5,52%
6. Treballadors activitats agrícoles, ramaderes i pesqueres	43	-5,8%	-19,75%	506	-1,62%	-5,48%
7. Artesans, treballadors indústries i construcció	298	-2,6%	-11,83%	4355	-2,21%	-16,61%
8. Operadors instal·lacions i màquines, i muntadors	154	0,0%	-10,47%	3154	-2,61%	-12,36%
9. Ocupacions elementals	619	1,5%	-10,42%	8192	-12,01%	-9,50%
Total	2257	-0,60%	-9,42%	32426	-2,14%	-11,09%

Font: Departament d'Empresa i Ocupació

T.12 Perfil trimestral de la persona aturada, 1T 2016

Variable	Perfil	Intensitat (%)
Sexe	dona	51,8%
Edat	55-59 anys	16,6%
Nivell acadèmic	estudis secundaris	69,7%
Grup professional	ocupacions elementals	27,4%
Sector econòmic	Serveis	64,4%

Font: Observatori de Desenvolupament Local del Maresme

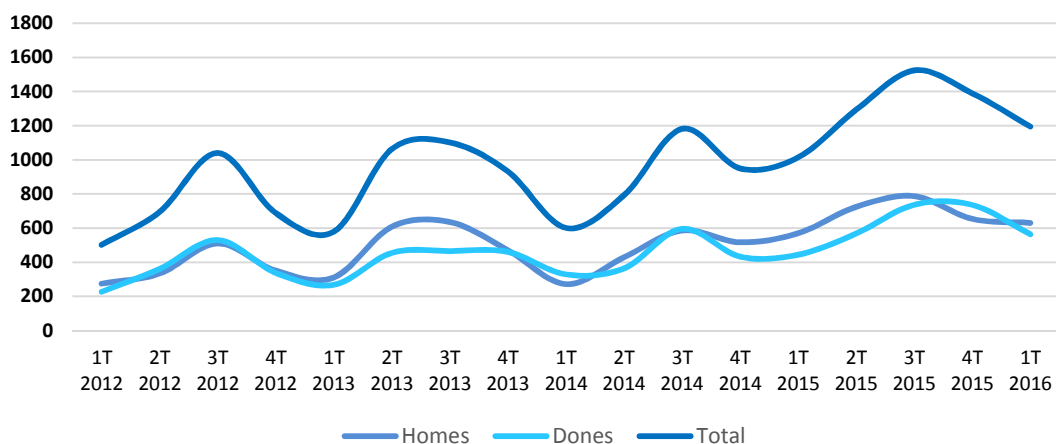
Amb les dades registrades podem sintetitzar que el perfil de la persona aturada aquest trimestre a Premià de Mar respon, majoritàriament, a una dona d'entre 55 i 59 anys amb estudis secundaris, que ha treballat en el sector dels serveis i que demanda una ocupació elemental.

Contractació

Període	Nous contractes			var. Trimestral	var. Interanual
	Homes	Dones	Total		
1T 2012	275	227	502	-7,89%	-8,06%
2T 2012	334	361	695	38,45%	11,20%
3T 2012	510	530	1040	49,64%	30,33%
4T 2012	351	338	689	-33,75%	26,42%
1T 2013	311	268	579	-15,97%	15,34%
2T 2013	608	455	1063	83,59%	52,95%
3T 2013	636	466	1102	3,67%	5,96%
4T 2013	471	461	932	-15,43%	35,27%
1T 2014	272	329	601	-35,52%	3,80%
2T 2014	429	364	793	31,95%	-25,40%
3T 2014	586	596	1182	49,05%	7,26%
4T 2014	517	433	950	-19,63%	1,93%
1T 2015	570	444	1014	6,74%	68,72%
2T 2015	725	568	1293	27,51%	63,05%
3T 2015	787	737	1524	17,87%	28,93%
4T 2015	654	736	1390	-8,79%	46,32%
1T 2016	631	564	1195	-14,03%	17,85%
2T 2016					
3T 2016					
4T 2016					

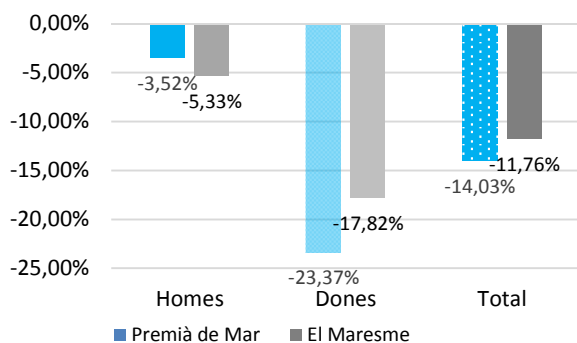
Font: Hermes-Diputació de Barcelona i Observatori Desenvolupament Local

G.19 Evolució de la contractació, Premià de Mar, 2012-2016



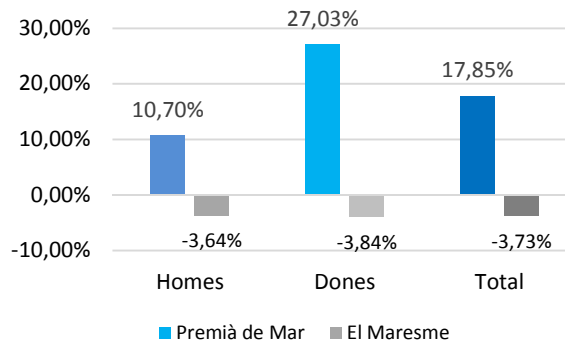
Elaboració Observatori de Desenvolupament Local del Maresme

G.20 Variacions trimestrals de la contractació



Elaboració Observatori de Desenvolupament Local del Maresme

G.21 Variacions anuals de la contractació



Elaboració Observatori de Desenvolupament Local del Maresme

La contractació no ha evolucionat gaire favorablement vers el trimestre passat en caure un 14,03% al municipi i un 11,76% pel conjunt de la comarca. En tots dos casos aquest descens ha estat el resultat de la menor formalització de contractes tant per part d'homes (-3,52; -5,33%) com de dones (-23,37; -17,82%). Respecte un any abans la contractació al municipi ha augmentat un intens 17,85% fruit de l'increment de la contractació masculina (10,70%) i femenina (27,03%). En aquests termes però, la contractació a escala comarcal també ha minvat (-3,73%) per una menor contractació en tots dos sexes (-3,64% i -3,84%).

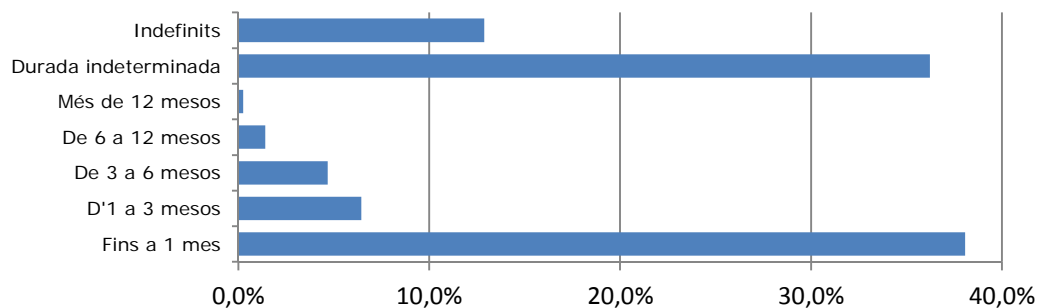
Els contractes de durada màxima d'un mes han estat els més utilitzats (455) seguits pels de durada indetreminada (433) i els indefinits. És evident doncs, que la contractació temporal segueix predominant en la nova contractació. Bo i això, cal apuntar que el descens de la contractació s'ha concentrat en els contractes temporals i que els indefinits han augmentat en aquests termes.

Tant la reducció intertrimestral com el creixement interanual han tingut un impacte molt ampli en tant que s'ha reflectit en bona part dels grups d'edat com recull la taula que segueix.

Pel que fa als sectors, el dels serveis ha generat bona part de la nova contractació, tant al municipi com al conjunt de la comarca si bé, en aquest sector concretament ha disminuït en tots dos àmbits vers el trimestre anterior.

Respecte un any abans han augmentat els contractes generats en tots els sectors en el cas de Premià mentre que pel conjunt de la comarca han augmentat només en el primari i han disminuït en la resta de sectors.

G.22 Distribució dels contractes segons durada, 1T 2016



Font. Observatori de Desenvolupament Local del Maresme

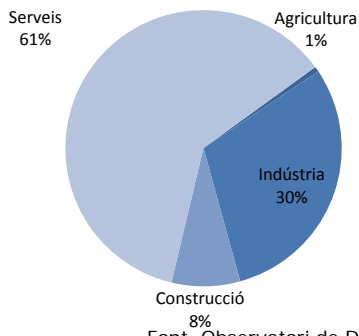
T.14 Contractació per grups d'edat i sexe, 1T 2016

Edat	Homes	Dones	TOTAL	Trimestre anterior	Any anterior
<20 anys	12	17	29	-12,12%	-14,71%
20-24 anys	100	97	197	-12,44%	17,96%
25-29 anys	107	93	200	-20,95%	12,36%
30-34 anys	126	93	219	-11,69%	56,43%
35-39 anys	103	69	172	-9,47%	21,99%
40-44 anys	78	53	131	-6,43%	-9,03%
45-49 anys	55	43	98	-16,24%	2,08%
50-54 anys	27	62	89	-10,10%	43,55%
55-59 anys	16	22	38	-36,67%	26,67%
60-64 anys	4	15	19	-5,00%	46,15%
>64 anys	3	0	3	-40,00%	nd
Total	631	564	1.195	-14,03%	17,85%

Font: Hermes-Diputació de Barcelona i Observatori Desenvolupament Local

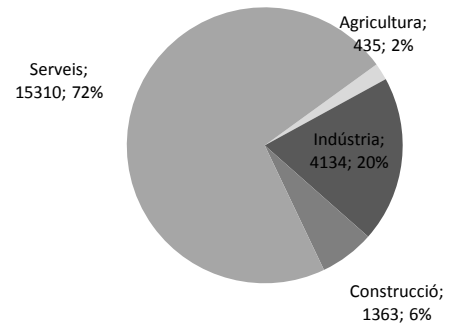
G.23 Distribució de la contractació per grans sectors, 1T 2016

Premià de Mar

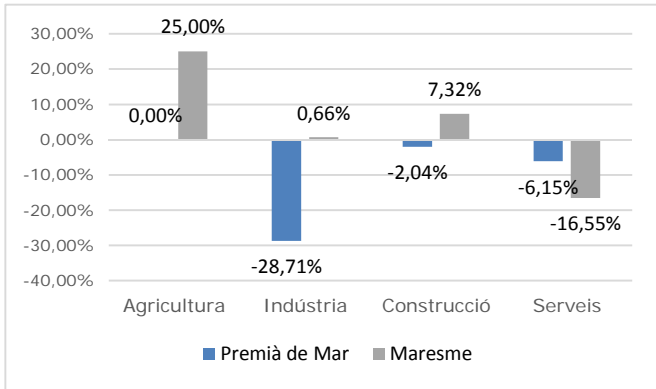


Font. Observatori de Desenvolupament Local del Maresme

Maresme

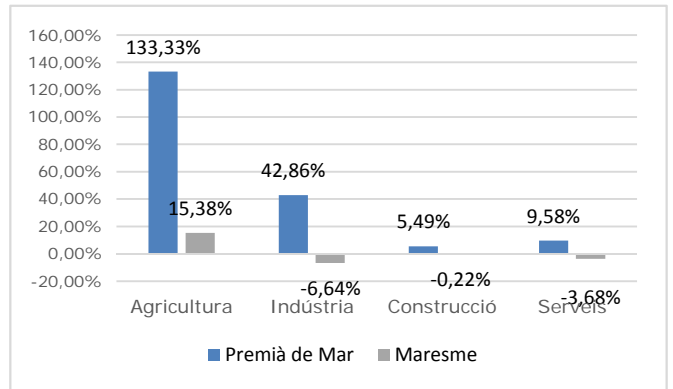


G.24 Variació trimestral contractació sectors



Font. Observatori de Desenvolupament Local del Maresme

G.25 Variació interanual contractació sectors



Font. Observatori de Desenvolupament Local del Maresme

T.15 Perfil de la persona contractada, 1T 2016

Variable	Persona contractada	Intensitat %
Sexe	home	52,8%
Edat	30-34 anys	18,3%
Temporalitat	Temporal	87,1%
Sector econòmic	Serveis	61,3%

Font. Observatori de Desenvolupament Local del Maresme

Resumint doncs, les característiques del perfil de persona contractada han estat les d'un home d'entre 30 i 34 anys que ha estat contractat de forma temporal per alguna activitat del sector dels serveis.

ÍNDEX DE TAULES I GRÀFICS

OCUPACIÓ I ESTRUCTURA PRODUCTIVA

- T.1 Evolució trimestral de l'ocupació per règims i comptes de cotització. Premià de Mar i Maresme, 2012-2016
 - G.1 Variacions trimestrals de l'ocupació
 - G.2 Variacions interanuals de l'ocupació
 - G.3 Variacions trimestrals dels comptes de cotització
 - G.4 Variacions interanuals dels comptes de cotització
- T.2 Evolució dels ocupats assalariats i dels centres cotitzants per sectors d'activitat 2012-2016
 - G.5 Distribució sectorial de la població assalariada, Premià de Mar-Maresme
 - G.6 Variacions trimestrals assalariats per sectors
 - G.7 Variacions interanuals assalariats per sectors
 - G.8 Distribució d'assalariats segons grandària de l'empresa per trams d'assalariats, Premià de Mar-Maresme
- T.3 Evolució de l'ocupació autònoma per grans sectors d'activitat 2012-2016
 - G.9 Variacions trimestrals d'autònoms per sectors, Premià de Mar-Maresme
 - G.10 Variacions intersnuals autònoms per sectors, Premià de Mar-Maresme
- T.4 Empreses, assalariats i autònoms per activitat econòmica

ATUR REGISTRAT

- T.5 Atur registrat i taxa d'atur per àmbits
 - G.11 Evolució de l'atur registrat, Premià de Mar 2010-2016
 - G.12 Variació trimestral dels aturats
 - G.13 Variació interanual dels aturats
- T.6 Aturats per grups d'edat i sexe
 - G.14 Atur registrat per edat i sexe
- T.7 Atur registrat per edat i durada de la demanda
 - G.15 Atur registrat segons durada de la demanda Premià de Mar- Maresme
- T.8 Atur registrat segons durada de la demanda i nivell formatiu, Premià de Mar-Maresme
- T.9 Atur registrat per grup d'edat i nivell formatiu, Premià de Mar-Maresme
 - G.16 Distribució de l'atur registrat per sectors, Premià de Mar-Maresme
 - G.17 Variació trimestral de l'atur per sectors, Premià de Mar-Maresme
 - G.18 Variació interanual de l'atur per sector, Premià de Mar-Maresme
- T.10 Atur registrat per secció econòmica, Premià de Mar-Maresme
- T.11 Atur registrat per gran grup d'ocupació i sexe, Premià de Mar-Maresme
- T.12 Perfil trimestral de la persona aturada registrada

CONTRACTACIÓ

- T.13 Evolució trimestral de la contractació, 2012-2016
 - G.19 Evolució de la contractació, 2012-2016
 - G.20 Variacions trimestrals de la contractació Premià de Mar- Maresme
 - G.21 Variacions interanuals de la contractació Premià de Mar- Maresme
 - G.22 Distribució dels contractes segons durada
- T.14 Contractació per grups d'edat i sexe
 - G.23 Distribució de la contractació per grans sectors, Premià de Mar-Maresme
 - G.24 Variacions trimestrals de la contractació per sectors, Premià de Mar-Maresme
 - G.25 Variacions interanuals de la contractació per sectors, Premià de Mar-Maresme
- T.15 Perfil de la persona contractada

