



Informe trimestral sociolaboral municipal  
Primer trimestre any 2017  
**PREMIÀ DE MAR**

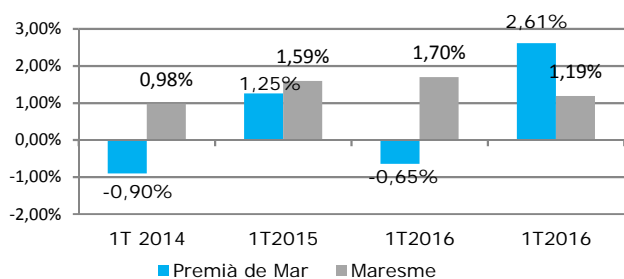


## Ocupació i Estructura Productiva

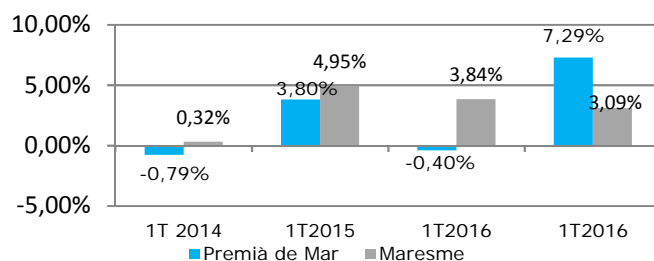
T.1 Evolució trimestral del nombre d'empreses i ocupats al Règim General (2013 - 2017)								
Període	Premià de Mar				El Maresme			
	Assalariats	Autònoms	Total ocupats	Comptes de cotització	Assalariats	Autònoms	Total ocupats	Comptes de cotització
1T 2013	2.358	1.964	4.322	541	77.805	32.962	110.767	11.003
2T 2013	2.334	1.960	4.294	554	81.675	33.350	115.025	11.405
3T 2013	2.306	1.941	4.247	550	79.592	33.108	112.700	11.195
4T 2013	2.369	1.958	4.327	554	76.762	33.283	110.045	11.015
1T 2014	2.327	1.961	4.288	540	77.784	33.336	111.120	11.094
2T 2014	2.392	2.005	4.397	555	84.144	34.089	118.233	11.702
3T 2014	2.385	1.972	4.357	544	82.676	33.982	116.658	11.551
4T 2014	2.394	2.002	4.396	550	80.712	34.077	114.789	11.427
1T2015	2.414	2.037	4.451	553	82.410	34.209	116.619	11.594
2T2015	2.488	2.047	4.535	565	87.585	34.871	122.456	12.059
3T2015	2.409	2.037	4.446	574	85.228	34.717	119.945	11.775
4T2015	2.450	2.012	4.462	572	84.374	34.906	119.070	11.710
1T2016	2.411	2.022	4.433	590	86305	34.789	121.094	11864
2T2016	2.504	2.030	4.534	600	90113	35.347	125.460	12298
3T2016	2.564	2.017	4.581	597	90.011	35.089	125.100	12.172
4T2016	2.598	2.037	4.635	595	88.268	35.101	123.369	12.108
1T2016	<b>2.729</b>	<b>2.027</b>	<b>4.756</b>	<b>595</b>	89.732	35.102	124.834	12.194
2T2016								
3T2016								
4T2016								

Font: Departament d'Empresa i Ocupació. Data de referència, últim dia del trimestre

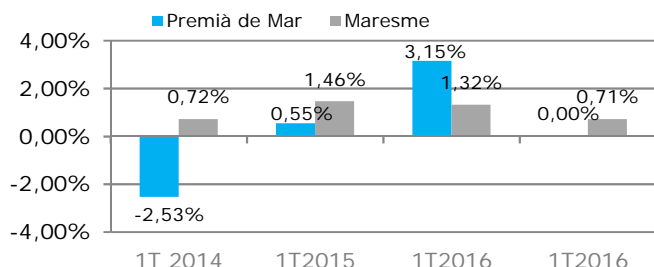
### G.1 Variacions trimestrals ocupació, 1T 2017



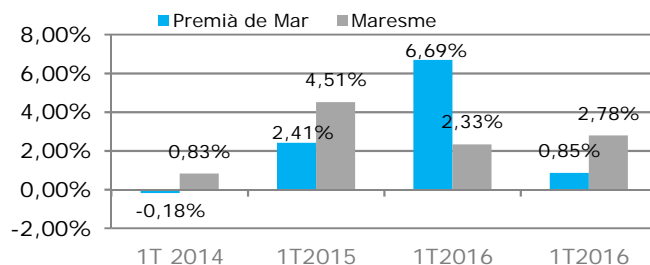
### G.2 Variacions interanuals ocupació 1T 2017



### G.3 Variacions trimestrals comptes de cotització, 1T 2017



### G.4 Variacions interanuals comptes de cotització 1T 2017



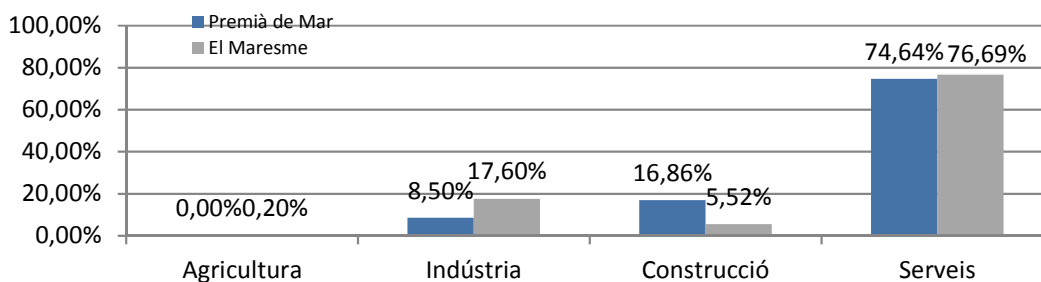
Al primer trimestre de l'any 2017 els llocs de treball han augmentat a Premià de Mar en relació al trimestre passat i respecte un any abans, com també s'ha donat per l'agregat comarcal. Aquest creixement s'ha donat per l'augment dels llocs de treball assalariats, com veurem. Els creixements municipals han estat de major intensitat que els registrats pel conjunt del Maresme.

Quant als llocs de treball assalariats, segueixen altament concentrats en el sector dels serveis com també succeeix a escala comarcal. Tots dos àmbits però, divergeixen en el pes dels llocs de treball industrials i de la construcció, com il·lustra el gràfic 5. Precisament, la construcció ha impulsat aquest creixement si bé també han augmentat en la indústria i en els serveis mentre que l'augment a escala comarcal s'ha produït en tots els sectors. Interualment, el volum de llocs de treball han augmentat, també, en tots els sectors amb presència al municipi i a la comarca.

T.2 Evolució dels ocupats assalariats i dels centres cotitzants per sectors d'activitats econòmica, 2013-2017										
Període	Agricultura		Indústria		Construcció		Serveis		Total	
	Assalariats	CC	Assalariats	CC	Assalariats	CC	Assalariats	CC	Assalariats	CC
1T 2013	0	0	370	26	276	56	1815	466	2461	548
2T 2013	0	0	322	27	161	61	1851	473	2334	561
3T 2013	0	0	356	24	220	55	1825	467	2401	546
4T 2013	0	0	358	24	187	50	1863	478	2408	552
1T 2014	0	0	317	24	202	54	1808	462	2327	540
2T 2014	0	0	306	23	247	55	1839	477	2392	555
3T 2014	0	0	302	23	231	53	1852	468	2385	544
4T 2014	0	0	314	24	183	55	1897	471	2394	550
1T2015	0	0	307	24	209	60	1898	469	2414	553
2T2015	0	0	286	22	262	63	1940	480	2488	565
3T2015	0	0	245	26	240	65	1924	483	2409	574
4T2015	0	0	235	25	243	62	1972	485	2450	572
1T2016	0	0	215	24	208	63	1988	503	2411	590
2T2016	0	0	207	23	297	69	2000	508	2504	600
3T2016	0	0	216	24	340	68	2008	505	2564	597
4T2016	0	0	219	25	347	64	2032	506	2598	595
<b>1T2017</b>	<b>0</b>	<b>0</b>	<b>232</b>	<b>25</b>	<b>460</b>	<b>69</b>	<b>2037</b>	<b>501</b>	<b>2729</b>	<b>595</b>

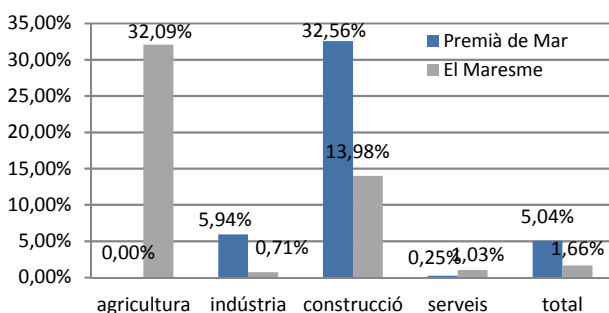
Font: Departament d'Empresa i Ocupació. Data de referència, últim dia del trimestre

### G.5 Distribució sectorial de la població assalariada, Premià de Mar i Maresme, 1T2017



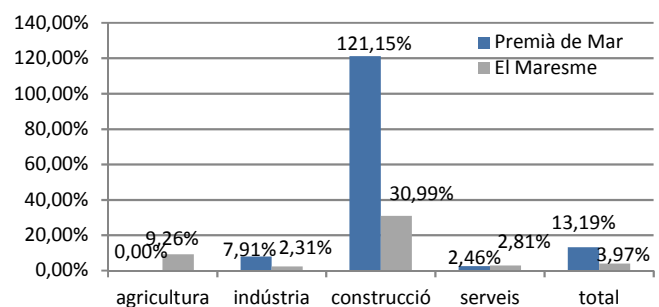
Font: Observatori de Desenvolupament Local del Maresme

### G.6 Variacions trimestrals assalariats, 1T 2017



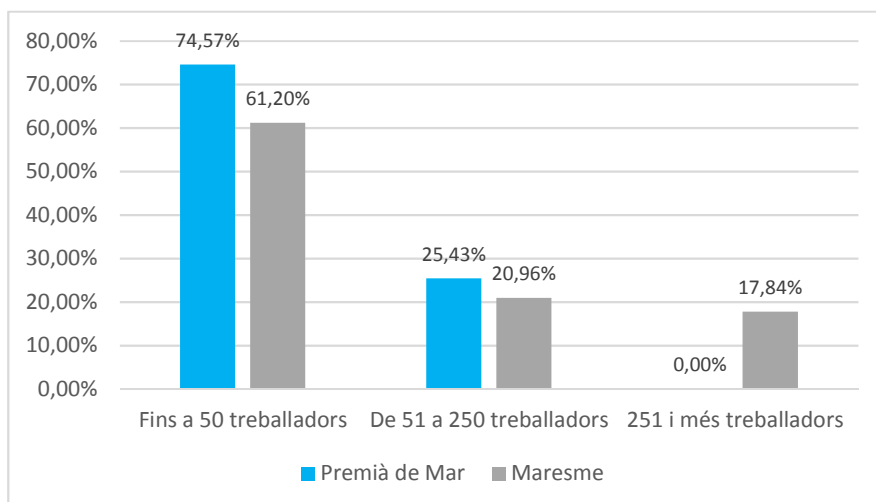
Font: Observatori de Desenvolupament Local del Maresme

### G.7 Variacions interanuals assalariats, 1T 2017



Font: Observatori de Desenvolupament Local del Maresme

G.8 Assalariats segons grandària de l'empresa pèr trams d'assalariats, 1T 2017

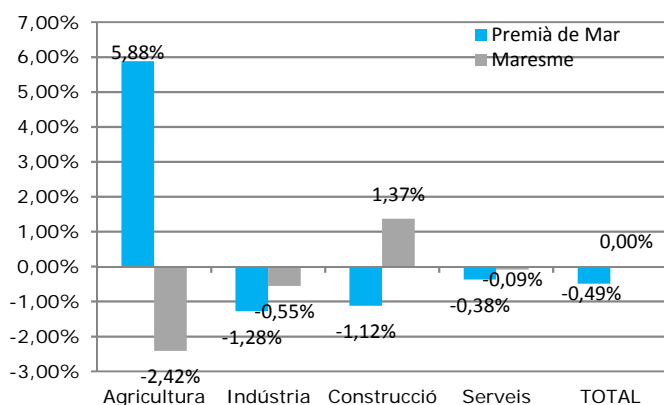


T.3 Evolució de l'ocupació Autònoma per grans sectors d'activitat (2013-2017)

Període	Agricultura	Indústria	Construcció	Serveis	TOTAL
1T 2013	17	184	276	1487	1964
2T 2013	16	178	268	1498	1960
3T 2013	16	175	265	1485	1941
4T 2013	16	171	263	1508	1958
1T 2014	17	172	267	1505	1961
2T 2014	18	174	270	1543	2005
3T 2014	19	170	270	1513	1972
4T 2014	18	164	276	1544	2002
1T 2015	18	168	283	1568	2037
2T 2015	18	170	275	1584	2047
3T 2015	19	165	283	1570	2037
4T 2015	19	161	274	1558	2012
1T 2016	19	165	270	1568	2022
2T 2016	18	163	269	1580	2030
3T 2016	17	157	261	1582	2017
4T 2016	17	156	268	1596	2037
<b>1T 2017</b>	<b>18</b>	<b>154</b>	<b>265</b>	<b>1590</b>	<b>2027</b>

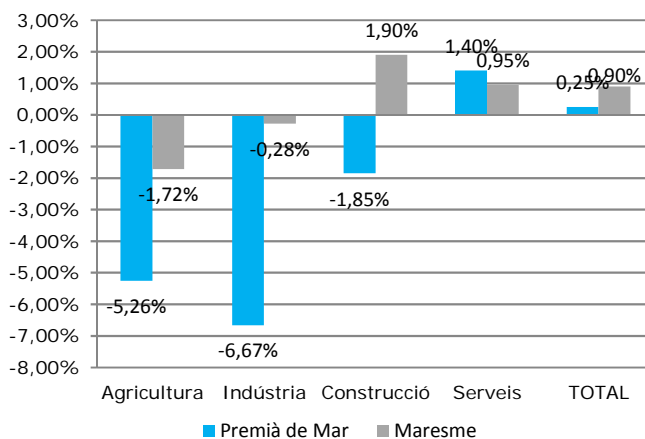
Font: Departament d'Empresa i Ocupació. Data de referència, últim dia del trimestre

G.9 Variació trimestral autònoms per sectors 1T2017



Font. Observatori de Desenvolupament Local del Maresme

G.10 Variació interanual autònoms per sectors 1T2017



Font. Observatori de Desenvolupament Local del Maresme

El treball autònom, per la seva banda, ha tendit a la baixa en relació al trimestre passat (-0,49%) descens produït en tots els sectors llevat del primari en què el nombre de treballadors ha augmentat un 5,88%. Interanualment, aquest tipus d'ocupació ha augmentat lleument (0,25%), increment impulsat pel sector dels serveis (1,40%), mentre que en la resta de sectors s'han perdut treballadors. A escala comarcal el creixement també ha estat discret (0,90%) i produït pels increments experimentat en la construcció i en els serveis

Si considerem de nou els llocs de treball de forma agregada, és a dir, aquells per comte d'altri i per compte propi, veiem que la divisió del *comerç a l'engròs i al detall* és aquella amb més llocs de treball al municipi amb 957, una concentració del 20,12%. Una concentració que coincideix amb la del conjunt de la comarca en què també aquesta divisió és la que concentra més llocs de treball (21,38%). La divisió de la *construcció* se situa en segon lloc amb 725 llocs de treball, el 15,24%. En tercer lloc trobem l'*hostaleria* amb 447 llocs de treball (9,40%). En el cas de l'agregat comarcal el segon lloc és ocupat per l'activitat de les indústries manufactureres (14,68%) i el tercer per les activitats (12,16%) sanitàries i de serveis socials

T.4 Empreses, assalariats i autònoms per activitat econòmica, 1T 2017								
Activitat econòmica	Empreses	% Empreses	Afiliats	Autònoms	Ocupats total	%	Ocupats total Maresme	%
Agricultura, ramaderia i pesca	0	0,00%	0	18	18	0,38%	863	0,69%
Indústries extractives	0	0,00%	0	1	1	0,02%	14	0,01%
Indústries manufactureres	25	4,20%	232	153	385	8,10%	18329	14,68%
Energia elèctrica i gas	0	0,00%	0	0	0	0,00%	134	0,11%
Aigua, sanejament i gestió de residus	0	0,00%	0	0	0	0,00%	555	0,44%
Construcció	69	11,60%	460	265	725	15,24%	9398	7,53%
Comerç a l'engròs i al detall	164	27,56%	445	512	957	20,12%	26685	21,38%
Transport i emmagatzematge	25	4,20%	96	136	232	4,88%	5230	4,19%
Hostaleria	88	14,79%	290	157	447	9,40%	12557	10,06%
Informació i comunicacions	13	2,18%	30	70	100	2,10%	2084	1,67%
Activitats financeres i d'assegurances	6	1,01%	10	26	36	0,76%	918	0,74%
Activitats immobiliàries	17	2,86%	29	26	55	1,16%	1468	1,18%
Activitats professionals i tècniques	34	5,71%	76	217	293	6,16%	6311	5,06%
Activitats administratives i auxiliars	26	4,37%	75	100	175	3,68%	5562	4,46%
Administració pública, defensa i SS obligatòria	5	0,84%	231	1	232	4,88%	5068	4,06%
Educació	28	4,71%	281	67	348	7,32%	6700	5,37%
Activitats sanitàries i serveis socials	31	5,21%	284	78	362	7,61%	15186	12,16%
Activitats artístiques i d'entreteniment	11	1,85%	89	58	147	3,09%	2904	2,33%
Altres serveis	43	7,23%	85	142	227	4,77%	4605	3,69%
Activitats de les llars	10	1,68%	16	0	16	0,34%	259	0,21%
Organismes estraterritorials	0	0,00%	0	0	0	0,00%	4	0,00%
No classificats	0	0,00%	0	0	0	0,00%	0	0,00%
<b>Total</b>	<b>595</b>	<b>100,00%</b>	<b>2.729</b>	<b>2027</b>	<b>4756</b>	<b>100,00%</b>	<b>124834</b>	<b>100,00%</b>

Font: Departament d'Empresa i Ocupació. Data de referència, últim dia del trimestre

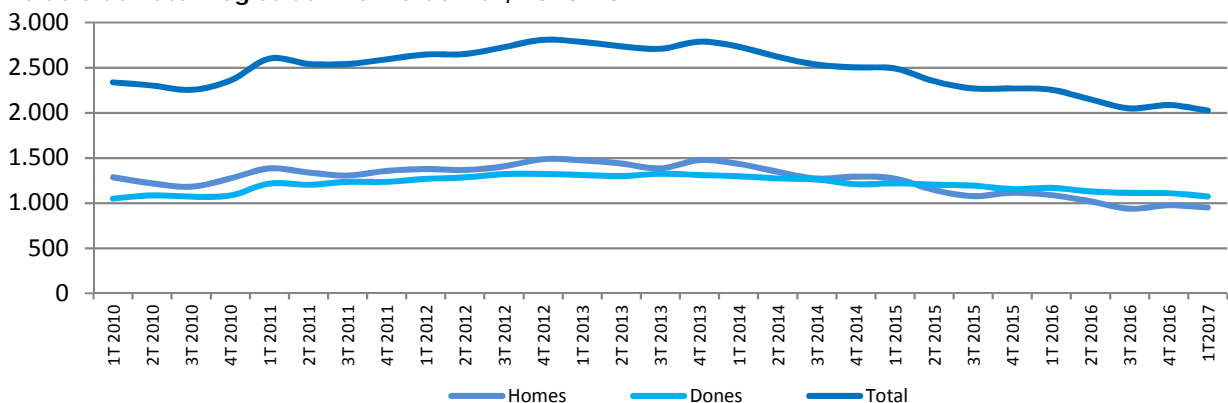
## Atur registrat

### T.5 Atur registrat per àmbits. 1T 2017

Àmbit	Atur registrat			trimestre anterior		trimestre any anterior		Taxa d'atur		
	Homes	Dones	Total	var.absoluta	var.relativa	var.absoluta	var.relativa	Homes	Dones	Total
Premià Mar	951	1074	2026	-61	-2,92%	-231	-10,23%	13,24%	16,85%	14,94%
El Maresme	12939	15912	28851	-537	-1,83%	-3575	-11,03%	14,13%	20,39%	17,01%
Província	147537	180630	328167	-6950	-2,07%	-45612	-12,20%	12,34%	16,44%	14,31%
Catalunya	204407	246353	450761	-7582	-1,65%	-58675	-11,52%	nd	nd	14,79%

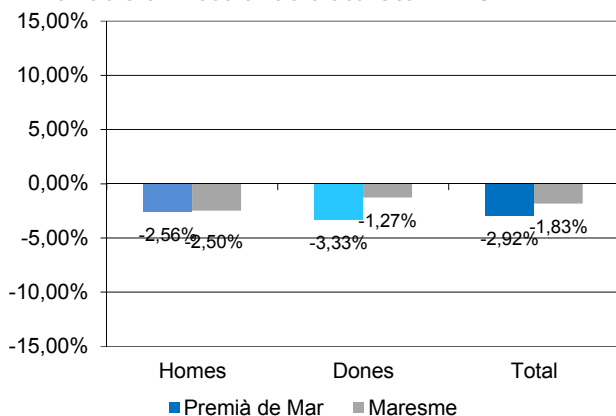
Font: ODLM a partir del Dpt d'empresa i ocupació i Hermes-Diba. Les taxes d'atur estan calculades seguint la metodologia Xodel

### G.11 Evolució de l'atur registrat. Premià de Mar, 2010-2017

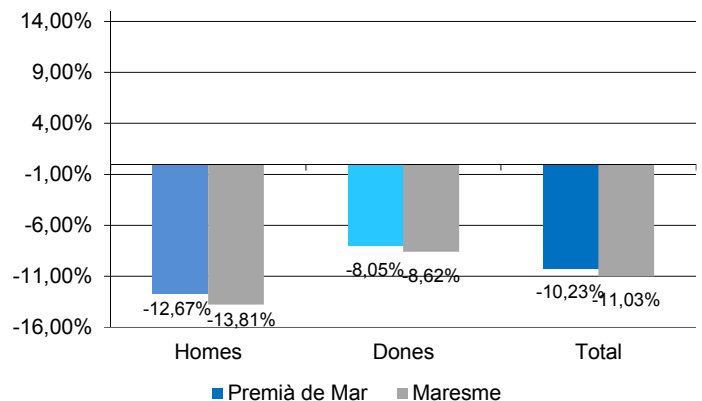


Font: ODLM

### G.12 Variació trimestral dels aturats 1T2017



### G.13 Variació interanual dels aturats 1T2017



Font. Observatori de Desenvolupament Local del Maresme

Font. Observatori de Desenvolupament Local del Maresme

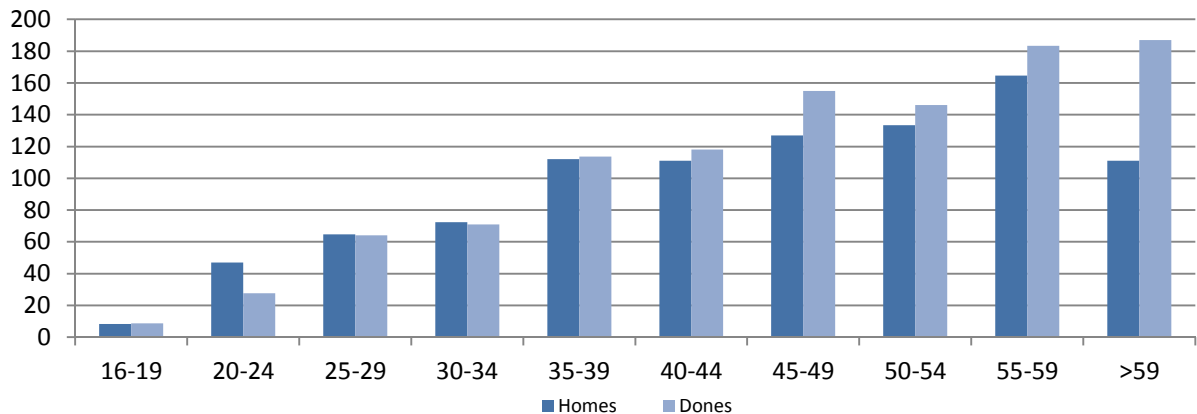
Pel que fa l'atur registrat, la seva tendència general a la baixa continua, com ho fa també per l'agregat comarcal, el provincial i el català. Amb un descens del 2,92% vers el trimestre passat el nombre de persones registrades com a aturades ha estat de 2026 per la mitjana trimestral, el 53,01% dels quals han estat dones. La taxa d'atur registral s'ha situat en el 14,94%, en el 13,24% en el cas dels homes i en el 16,85% en el cas de les dones, un diferencial exagerat entre tots dos col·lectius que es dona també, però, pel conjunt del Maresme i de la província. El descens de l'atur a Premià de Mar com també en el conjunt del Maresme s'ha reflectit en tots dos sexes. Interanualment, l'atur ha minvat un 10,23% al municipi i un 11,03% en l'agregat comarcal, cosa que també s'ha reflectit en tots dos col·lectius.

Pel que fa l'edat de les persones aturades, el gran gruix es concentra entre les persones amb edats compreses entre els 50 i els 64 anys, amb una concentració del 45,68% de l'atur municipal. Pel que fa les variacions, els descens han impactat de forma àmplia en la majoria de grups d'edat, especialment en el cas del col·lectiu femení.

T.6 Aturats per Grups d'Edat i Sexe - 1T 2017						
Grups d'edat	Homes			Dones		
	Nombre aturats	Variacions %		Nombre aturades	Variacions %	
		trimestre anterior	any anterior		trimestre anterior	any anterior
16-19	8	-52,83%	-24,24%	9	-52,73%	-13,3%
20-24	47	9,30%	17,50%	28	-17,00%	-35,7%
25-29	65	0,00%	-6,28%	64	-3,52%	-7,2%
30-34	72	-1,81%	-22,22%	71	-10,13%	-26,0%
35-39	112	11,26%	-21,13%	114	-8,09%	-7,6%
40-44	111	-12,37%	-18,38%	118	-4,07%	-6,3%
45-49	127	-3,30%	-18,59%	155	3,56%	-11,4%
50-54	133	-3,15%	-22,03%	146	-3,74%	-5,2%
55-59	165	0,41%	-5,36%	183	1,29%	-8,3%
>59	111	-5,13%	13,27%	187	1,26%	8,7%
<b>TOTAL</b>	<b>951</b>	<b>-2,56%</b>	<b>-12,64%</b>	<b>1074</b>	<b>-3,27%</b>	<b>-8,0%</b>

Font: Hermes-Diputació de Barcelona

#### G.14 Atur registrat per edat i sexe, 1T2017



Font. Observatori de Desenvolupament Local del Maresme

La taula que segueix permet veure, entre d'altres, quin és el grau de l'atur de llarga durada al municipi i a la comarca. La mitjana del trimestre se situa en el 46,14% a Premià i en el 43,87% per la mitjana comarcal. Per tant, al municipi se situa per sobre de la comarca. També és rellevant destacar que el 31,22% de les demandes de persones aturades superen els 24 mesos, el 70,73% del qual pertany a persones d'entre 50 i 64 anys. L'atur registrat que supera els 24 mesos s'ha situat en el 29,86% per la mitjana trimestral.

Tant al municipi com a al comarca la majoria de les persones en situació d'atur registrat acrediten un nivell formatiu d'estudis secundaris; un 70,54% a Premià de Mar i un 72,02% per l'agregat comarcal.

L'estructura sectorial de l'atur registrat mostra com és el sector dels serveis aquell que aplega un major nombre de persones aturades per bé que sigui a la vegada, com hem vist, aquella que també més n'ocupa. El 67% de les persones aturades són persones que havien treballat abans en alguna activitat d'aquest sector.

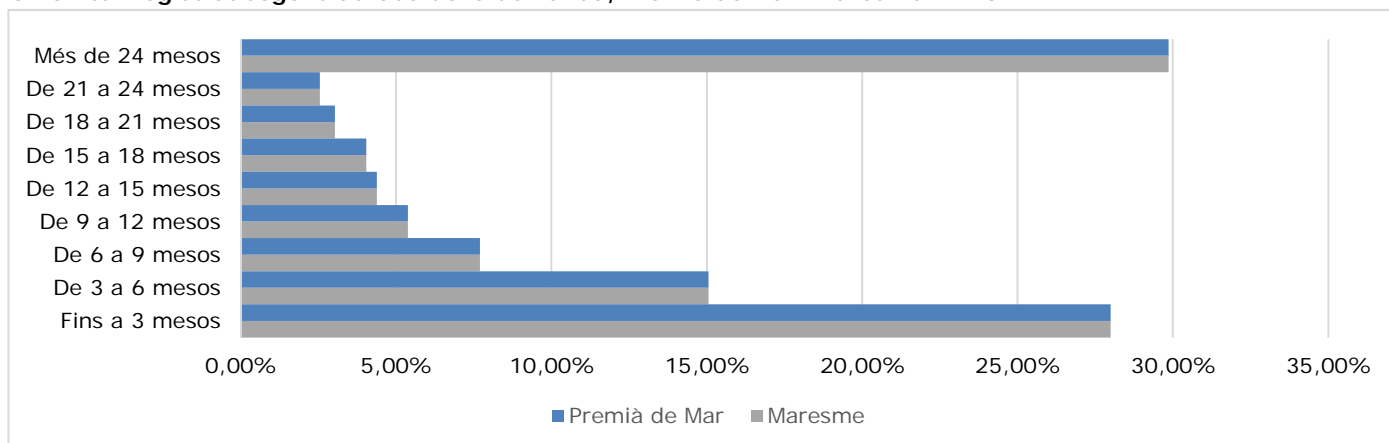
El descens de l'atur no s'ha donat en tots els sectors. Ha augmentat en el primari i en la construcció vers el trimestre passat mentre que en termes interanuals ha baixat en tots, també en el cas de l'agregat comarcal, com il·lustren els gràfics 17 i 18 dues pàgines més endavant.

**T.7 Atur registrat per edat i durada de la demanda, 1T 2017**

Grup d'edat	Fins a 3 mesos	De 3 a 6 mesos	De 6 a 9 mesos	De 9 a 12 mesos	De 12 a 15 mesos	De 15 a 18 mesos	De 18 a 21 mesos	De 21 a 24 mesos	Més de 24 mesos	Total
<20 anys	10	4	2	0	1	0	0	0	0	17
20-24 anys	54	10	5	1	0	2	0	0	3	75
25-29 anys	56	27	11	7	6	4	3	2	13	129
30-34 anys	63	27	15	8	4	8	4	3	13	143
35-39 anys	81	39	20	16	8	12	8	5	37	226
40-44 anys	73	37	22	16	16	15	7	6	37	229
45-49 anys	82	29	21	15	15	14	12	13	82	282
50-54 anys	59	38	17	16	15	12	10	6	107	279
55-59 anys	47	31	25	15	15	8	16	8	183	348
60-64 anys	23	25	29	18	12	11	12	12	157	298
>64 anys	0	0	0	0	0	0	0	0	0	0
<b>Total</b>	<b>548</b>	<b>265</b>	<b>166</b>	<b>112</b>	<b>91</b>	<b>86</b>	<b>71</b>	<b>55</b>	<b>632</b>	<b>2026</b>
<b>%</b>	<b>27,07%</b>	<b>13,07%</b>	<b>8,19%</b>	<b>5,53%</b>	<b>4,49%</b>	<b>4,25%</b>	<b>3,49%</b>	<b>2,70%</b>	<b>31,22%</b>	<b>100,00%</b>
<b>Maresme</b>	<b>8078</b>	<b>4344</b>	<b>2222</b>	<b>1552</b>	<b>1265</b>	<b>1166</b>	<b>875</b>	<b>736</b>	<b>8615</b>	<b>28851</b>
<b>%</b>	<b>28,00%</b>	<b>15,06%</b>	<b>7,70%</b>	<b>5,38%</b>	<b>4,38%</b>	<b>4,04%</b>	<b>3,03%</b>	<b>2,55%</b>	<b>29,86%</b>	<b>100,00%</b>

Font: Departament d'Empresa i Ocupació

**G.15 Atur registrat segons durada de la demanda, Premià de Mar- Maresme 1T 2017**



Font. Observatori de Desenvolupament Local del Maresme

**T.8 Atur registrat segons durada de la demanda i nivell formatiu, 1T 2017**

Durada de la demanda en mesos	Premià de Mar				Maresme			
	Primaris o inferiors	Secundaris	Post-secundaris	Total	Primaris o inferiors	Secundaris	Post-secundaris	Total
Fins a 3	51	394	104	548	842	5866	1369	8078
De 3 a 6	37	188	40	265	545	3160	640	4344
De 6 a 9	28	111	28	166	308	1540	373	2222
De 9 a 12	16	73	23	112	226	1074	252	1552
De 12 a 15	11	64	17	91	197	887	181	1265
De 15 a 18	13	62	10	86	182	837	147	1166
De 18 a 21	8	50	12	71	135	626	114	875
De 21 a 24	6	39	10	55	116	523	96	736
Més de 24	118	449	65	632	1679	6266	669	8615
<b>Total</b>	<b>288</b>	<b>1429</b>	<b>309</b>	<b>2026</b>	<b>4230</b>	<b>20780</b>	<b>3841</b>	<b>28851</b>
<b>%</b>	<b>14,20%</b>	<b>70,54%</b>	<b>15,25%</b>	<b>100,00%</b>	<b>14,66%</b>	<b>72,02%</b>	<b>13,31%</b>	<b>100,00%</b>

Font: Departament d'Empresa i Coneixement

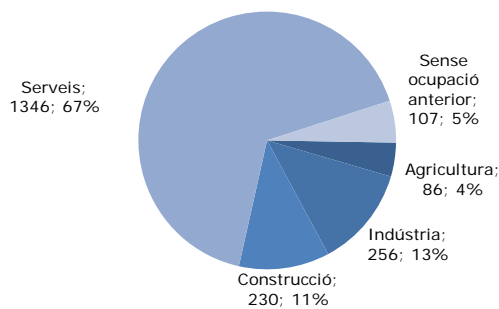


T.9 Atur registrat per grup d'edat i nivell formatiu, 1T 2017								
Grup d'edat	Premià de Mar				Maresme			
	Primaris o inferiors	Secundaris	Post-secundaris	Total	Primaris o inferiors	Secundaris	Post-secundaris	Total
<20 anys	2	15	0	17	20	444	0	464
20-24 anys	4	57	13	75	52	997	153	1202
25-29 anys	7	89	32	129	116	1273	443	1831
30-34 anys	14	99	30	143	245	1666	444	2355
35-39 anys	28	152	45	226	411	2089	587	3088
40-44 anys	30	149	51	229	467	2428	659	3554
45-49 anys	46	184	52	282	534	2774	531	3839
50-54 anys	48	190	42	279	599	2892	430	3921
55-59 anys	48	276	24	348	899	3478	353	4730
60-64 anys	60	218	20	298	887	2739	242	3868
>64 anys	0	0	0	0	0	0	0	0
<b>Total</b>	<b>288</b>	<b>1429</b>	<b>309</b>	<b>2026</b>	<b>4230</b>	<b>20780</b>	<b>3841</b>	<b>28851</b>

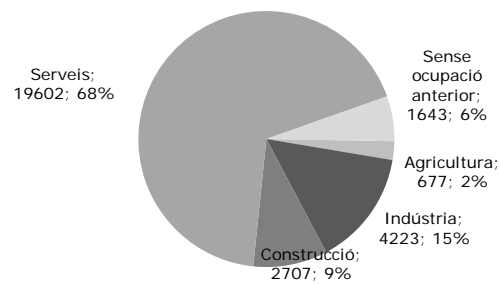
Font: Departament d'Empresa i Coneixement

### G.16 Distribució de l'atur registrat per sectors, 1T 2017

#### Premià de Mar

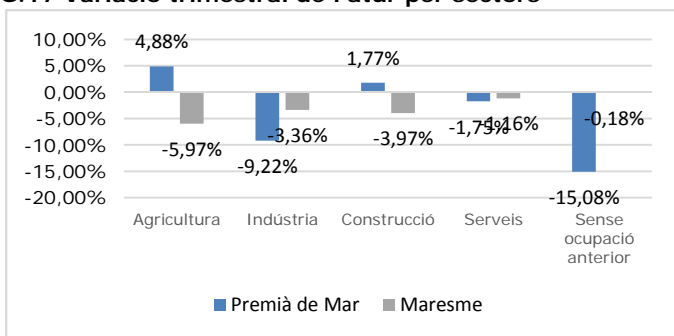


#### El Maresme

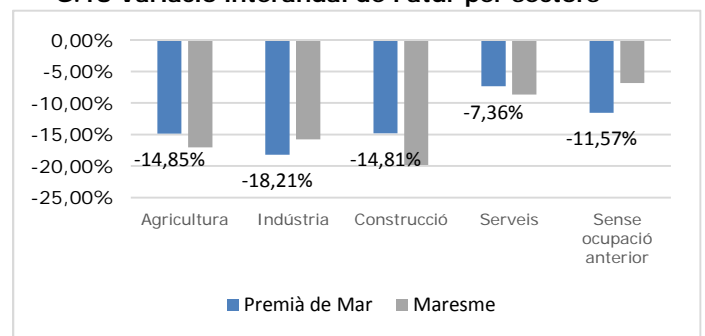


Font: Observatori de Desenvolupament Local del Maresme

### G.17 Variació trimestral de l'atur per sectors



### G.18 Variació interanual de l'atur per sectors



La taula 10, d'atur per seccions econòmiques, permet entrar més en detall i, per tant, veure que algunes de les activitats amb més llocs de treball també són aquelles que més atur apleguen. El comerç aplega 331 persones aturades, 238 les indústries manufactureres i 230 la construcció. Malgrat el que hem dit, recordem que, de fet, aquestes dues informacions no són comparables de forma directa en tant que les fonts i les metodologies són diferents.

El descens de l'atur registrat s'ha reflectit en més de la meitat dels grups ocupacionals vers el trimestre passat i en tots menys un en termes interanuals.

### T.10 Atur registrat per secció econòmica, 1T 2017

Secció econòmica	Total aturats	variació trimestre anterior	variació any anterior	Total Maresme	variació trimestre anterior	variació any anterior
Agricultura, ramaderia, silvicultura i pesca	86	4,86%	-14,52%	677	-5,97%	-17,08%
Indústries extractives	1	0,00%	0,00%	8	-22,58%	-20,00%
Indústries manufactureres	238	-9,84%	-19,21%	3973	-3,61%	-16,17%
Energia elèctrica, gas, vapor i aire condicionat	2	nd	nd	24	-16,28%	-20,00%
Aigua, sanejament i gestió de residus	15	-6,12%	-4,17%	218	3,97%	-7,23%
Construcció	230	1,77%	-14,69%	2707	-3,97%	-19,82%
Comerç a l'engròs i al detall	331	-1,19%	-9,56%	4758	-0,99%	-11,58%
Transport i emmagatzematge	45	-6,85%	-20,47%	749	7,30%	-3,06%
Hostaleria	174	-2,61%	-1,14%	3550	-1,39%	-4,66%
Informació i comunicacions	31	3,30%	-5,05%	411	-1,12%	-4,34%
Activitats financeres i d'assegurances	21	-7,35%	-8,70%	258	7,51%	-11,76%
Activitats immobiliàries	20	0,00%	3,51%	250	-4,33%	-8,30%
Activitats professionals, científiques i tècniques	119	1,42%	-2,73%	1158	-3,53%	-11,63%
Activitats administratives i serveis auxiliars	223	-5,65%	-14,36%	3691	-1,40%	-7,86%
Administració pública, Defensa i SS obligatòria	81	6,11%	15,71%	959	-0,72%	-6,22%
Educació	43	4,03%	16,22%	506	-5,12%	-7,43%
Activitats sanitàries i de serveis socials	95	-5,65%	-13,94%	1395	0,17%	-10,73%
Activitats artístiques, recreatives i d'entreteniment	49	-2,63%	-16,38%	578	-8,15%	-7,47%
Altres serveis	65	1,04%	-6,28%	868	-0,99%	-13,32%
Activitats de les llars	49	0,00%	-2,67%	467	-0,21%	-7,46%
Organismes extraterritorials	1	-33,33%	nd	2	133,33%	-41,67%
Sense ocupació anterior	107	-15,08%	-11,57%	1643	-0,18%	-6,88%
<b>TOTAL</b>	<b>2026</b>	<b>-0,03</b>	<b>-0,10</b>	<b>28851</b>	<b>-1,83%</b>	<b>-11,02%</b>

Font: Departament d'Empresa i Ocupació

### T.11 Atur registrat per gran grup d'ocupació i sexe, 1T 2017

Ocupacions	Total aturats	variació trimestre anterior	variació trimestre anterior	Total aturats	variació trimestre anterior	variació trimestre anterior
0. Ocupacions militars	0	nd	nd	2	20,00%	-33,33%
1. Directors i gerents	30	5,8%	1,11%	546	-4,66%	-13,06%
2. Professionals científics i intel·lectuals	135	-6,3%	-8,39%	1675	-2,82%	-6,50%
3. Tècnics i professionals de suport	200	-2,4%	-5,95%	2606	-2,45%	-10,26%
4. Empleats oficina comptables i administratius	265	0,1%	-10,17%	3368	-3,25%	-10,32%
5. Treballadors restauració, personals i venedors	439	-2,0%	-4,43%	6609	0,94%	-7,39%
6. Treballadors activitats agrícoles, ramaderes i pesqueres	31	-6,0%	-27,13%	443	-2,92%	-12,52%
7. Artesans, treballadors indústries i construcció	257	-5,7%	-13,76%	3554	-4,90%	-18,40%
8. Operadors instal·lacions i màquines, i muntadors	129	0,5%	-16,02%	2639	-3,07%	-16,33%
9. Ocupacions elementals	539	-4,1%	-12,92%	7410	-0,87%	-9,55%
<b>Total</b>	<b>2026</b>	<b>-2,94%</b>	<b>-10,25%</b>	<b>28851</b>	<b>-1,83%</b>	<b>-11,02%</b>

Font: Departament d'Empresa i Ocupació

### T.12 Perfil trimestral de la persona aturada, 1T 2017

Variable	Perfil	Intensitat (%)
<b>Sexe</b>	dona	53,0%
<b>Edat</b>	55-59 anys	17,2%
<b>Nivell acadèmic</b>	estudis secundaris	70,5%
<b>Grup professional</b>	ocupacions elementals	26,6%
<b>Sector econòmic</b>	Serveis	66,4%

Font: Observatori de Desenvolupament Local del Maresme

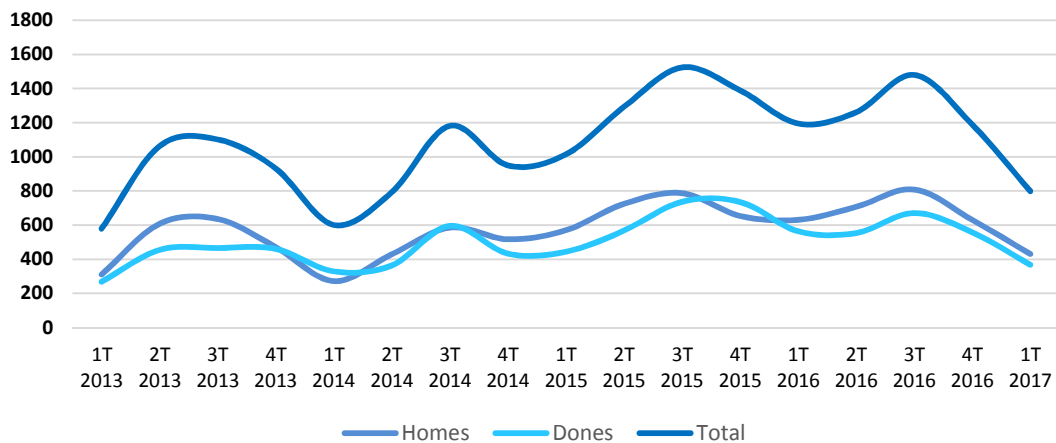
En el quadre 12 recollim el perfil genèric de la persona aturada aquest trimestre elaborat a partir dels valors màxims de cada variable. El resultat és el d'una dona d'entre 55 i 59 anys, la qual acredita estudis secundaris. Ha treballat amb anterioritat en el sector dels serveis i demanda una ocupació elemental.

## Contractació

Període	Nous contractes			var. Trimestral	var. Interanual
	Homes	Dones	Total		
1T 2013	311	268	579	-15,97%	15,34%
2T 2013	608	455	1063	83,59%	52,95%
3T 2013	636	466	1102	3,67%	5,96%
4T 2013	471	461	932	-15,43%	35,27%
1T 2014	272	329	601	-35,52%	3,80%
2T 2014	429	364	793	31,95%	-25,40%
3T 2014	586	596	1182	49,05%	7,26%
4T 2014	517	433	950	-19,63%	1,93%
1T 2015	570	444	1014	6,74%	68,72%
2T 2015	725	568	1293	27,51%	63,05%
3T 2015	787	737	1524	17,87%	28,93%
4T 2015	654	736	1390	-8,79%	46,32%
1T 2016	631	564	1195	-14,03%	17,85%
2T 2016	707	554	1261	5,52%	-2,47%
3T 2016	809	671	1480	17,37%	-2,89%
4T 2016	631	558	1189	-19,66%	-14,46%
1T 2017	431	368	799	-32,80%	-33,14%
2T 2017					
3T 2017					
4T 2017					

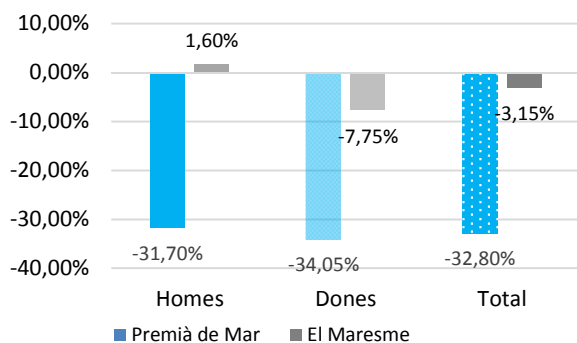
Font: Hermes-Diputació de Barcelona i Observatori Desenvolupament Local

### G.19 Evolució de la contractació, Premià de Mar, 2013-2017



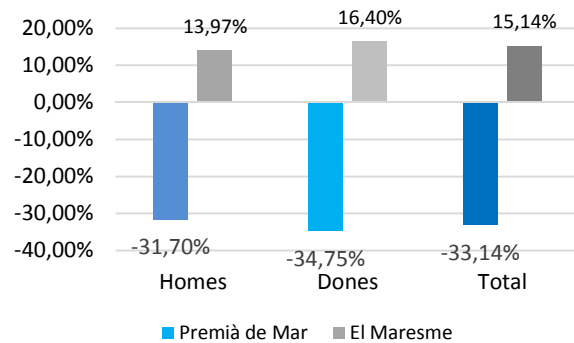
Elaboració Observatori de Desenvolupament Local del Maresme

### G.20 Variacions trimestrals de la contractació



Elaboració Observatori de Desenvolupament Local del Maresme

### G.21 Variacions anuals de la contractació



Elaboració Observatori de Desenvolupament Local del Maresme

La contractació també ha tendit a la baixa vers el trimestre passat, tant al municipi com en el conjunt de la comarca. El descens municipal, del 32,80%, ha estat molt més intens que l'experimentat pel conjunt del Maresme (-3,15%). Interanualment, la contractació al municipi també s'ha reduït (-33,14%) mentre que per l'agregat comarcal ha augmentat un 15,14%.

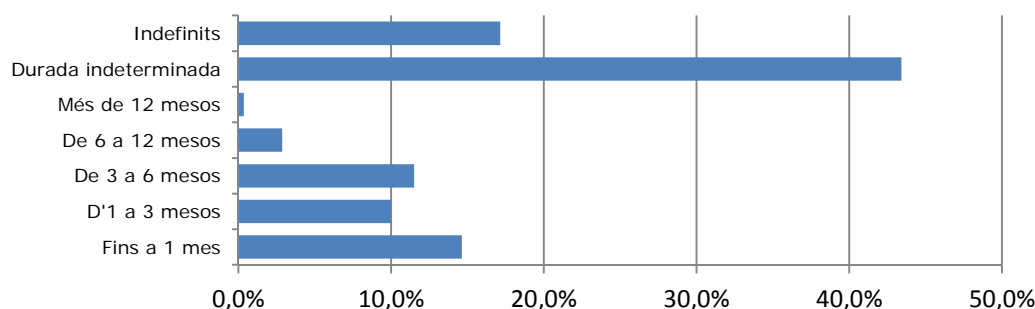
En el cas del Premià de Mar la reducció de la contractació en relació als dos períodes temporals de referència s'ha reflectit en tots dos sexes, com il·lustren els gràfics anteriors.

Aquestes reduccions s'han fonamentat tant en els contractes de caràcter indefinit com en els de caràcter temporal. Tot i això, no podem perdre de vista que el 82,85% dels nous contractes han estat de caràcter temporal.

Les persones d'entre 25 i 29 anys han aglutinat un total de 119 nous contractes, el 14,89%. El més rellevant però és el fet que el descens de la contractació s'ha reflectit en tots els grups d'edat menys en aquells de 55-59 anys i 60-64 anys en què ha augmentat. En termes interanuals, la contractació ha minvat en pràcticament tots els grups d'edat menys en els de 16-19 anys (10,34%) i 55-59 anys (26,32%).

El sector dels serveis ha generat el 68% dels nous contractes, un total de 547 tot i la reducció del 37% respecte el trimestre passat i del 25,27% respecte un any abans. De fet, només ha augmentat la contractació en el sector de la construcció.

## G.22 Distribució dels contractes segons durada, 1T 2017



Font: Observatori de Desenvolupament Local del Maresme

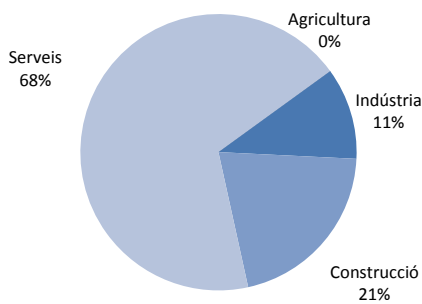
## T.14 Contractació per grups d'edat i sexe, 1T 2017

Edat	Homes	Dones	TOTAL	Trimestre anterior	Any anterior
<20 anys	11	21	32	-45,76%	10,34%
20-24 anys	54	55	109	-59,48%	-44,67%
25-29 anys	60	59	119	-41,38%	-40,50%
30-34 anys	62	45	107	-28,19%	-51,14%
35-39 anys	61	46	107	-38,15%	-37,79%
40-44 anys	55	42	97	-3,96%	-25,95%
45-49 anys	51	38	89	-11,88%	-9,18%
50-54 anys	39	37	76	-10,59%	-14,61%
55-59 anys	29	19	48	11,63%	26,32%
60-64 anys	9	5	14	133,33%	-26,32%
>64 anys	0	1	1	nd	-66,67%
<b>Total</b>	<b>431</b>	<b>368</b>	<b>799</b>	<b>-32,80%</b>	<b>-33,14%</b>

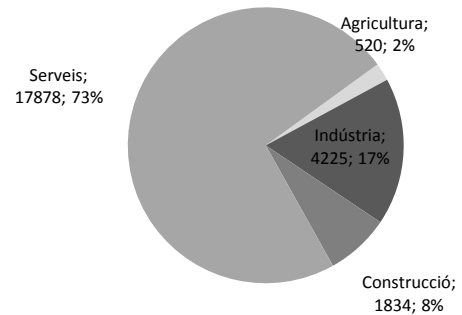
Font: Hermes-Diputació de Barcelona i Observatori Desenvolupament Local

G.23 Distribució de la contractació per grans sectors, 1T 2017

Premià de Mar

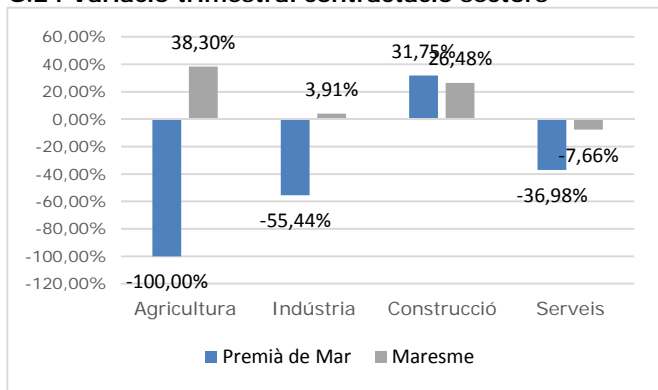


Maresme



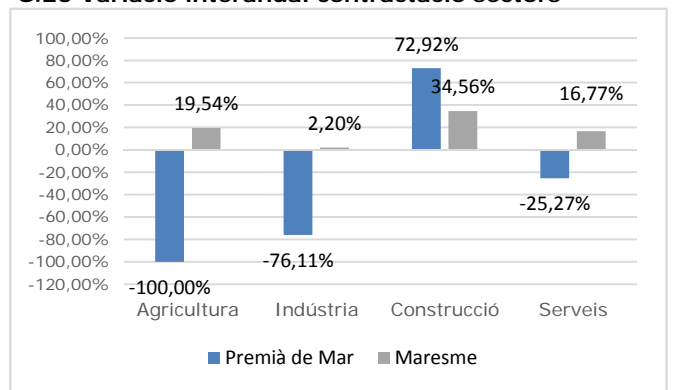
Font. Observatori de Desenvolupament Local del Maresme

G.24 Variació trimestral contractació sectors



Font. Observatori de Desenvolupament Local del Maresme

G.25 Variació interanual contractació sectors



Font. Observatori de Desenvolupament Local del Maresme

T.15 Perfil de la persona contractada, 1T 2017

Variable	Persona contractada	Intensitat %
Sexe	home	53,9%
Edat	25-29 anys	14,9%
Temporalitat	Temporal	82,9%
Sector econòmic	Serveis	68,5%

Font. Observatori de Desenvolupament Local del Maresme

A partir dels valors màxims de cada variable el perfil de la persona contractada aquest trimestre resulta en el d'un homes d'entre 25 i 29 anys que ha estat contractat de forma temporal per alguna activitat del sector dels serveis.

## ÍNDEX DE TAULES I GRÀFICS

### OCUPACIÓ I ESTRUCTURA PRODUCTIVA

- T.1 Evolució trimestral de l'ocupació per règims i comptes de cotització. Premià de Mar i Maresme, 2013-2017
  - G.1 Variacions trimestrals de l'ocupació
  - G.2 Variacions interanuals de l'ocupació
  - G.3 Variacions trimestrals dels comptes de cotització
  - G.4 Variacions interanuals dels comptes de cotització
- T.2 Evolució dels ocupats assalariats i dels centres cotitzants per sectors d'activitat 2013-2017
  - G.5 Distribució sectorial de la població assalariada, Premià de Mar-Maresme
  - G.6 Variacions trimestrals assalariats per sectors
  - G.7 Variacions interanuals assalariats per sectors
  - G.8 Distribució d'assalariats segons grandària de l'empresa per trams d'assalariats, Premià de Mar-Maresme
- T.3 Evolució de l'ocupació autònoma per grans sectors d'activitat 2013-2017
  - G.9 Variacions trimestrals d'autònoms per sectors, Premià de Mar-Maresme
  - G.10 Variacions intersnuals autònoms per sectors, Premià de Mar-Maresme
- T.4 Empreses, assalariats i autònoms per activitat econòmica

### ATUR REGISTRAT

- T.5 Atur registrat i taxa d'atur per àmbits
  - G.11 Evolució de l'atur registrat, Premià de Mar 2010-2017
  - G.12 Variació trimestral dels aturats
  - G.13 Variació interanual dels aturats
- T.6 Aturats per grups d'edat i sexe
  - G.14 Atur registrat per edat i sexe
- T.7 Atur registrat per edat i durada de la demanda
  - G.15 Atur registrat segons durada de la demanda Premià de Mar- Maresme
- T.8 Atur registrat segons durada de la demanda i nivell formatiu, Premià de Mar-Maresme
- T.9 Atur registrat per grup d'edat i nivell formatiu, Premià de Mar-Maresme
  - G.16 Distribució de l'atur registrat per sectors, Premià de Mar-Maresme
  - G.17 Variació trimestral de l'atur per sectors, Premià de Mar-Maresme
  - G.18 Variació interanual de l'atur per sector, Premià de Mar-Maresme
- T.10 Atur registrat per secció econòmica, Premià de Mar-Maresme
- T.11 Atur registrat per gran grup d'ocupació i sexe, Premià de Mar-Maresme
- T.12 Perfil trimestral de la persona aturada registrada

### CONTRACTACIÓ

- T.13 Evolució trimestral de la contractació, 2013-2017
  - G.19 Evolució de la contractació, 2013-2017
  - G.20 Variacions trimestrals de la contractació Premià de Mar- Maresme
  - G.21 Variacions interanuals de la contractació Premià de Mar- Maresme
  - G.22 Distribució dels contractes segons durada
- T.14 Contractació per grups d'edat i sexe
  - G.23 Distribució de la contractació per grans sectors, Premià de Mar-Maresme
  - G.24 Variacions trimestrals de la contractació per sectors, Premià de Mar-Maresme
  - G.25 Variacions interanuals de la contractació per sectors, Premià de Mar-Maresme
- T.15 Perfil de la persona contractada

