

**Avaluació del Pla local de joventut
de Premià de Mar
2012-2016**



**Diputació
Barcelona**

Direcció i finançament:

Oficina del Pla Jove

Gerència de Serveis d'Igualtat i Ciutadania

Àrea d'Atenció a les Persones

Encàrrec:

Ajuntament de Premià de Mar

Coordinació

Cristina Pérez

Realització:

Iniciatives i dinàmiques comunitàries SL (INDIC)

Índex

Presentació	4
Metodologia de l'avaluació	5
El context social	8
Avaluació dels diferents programes	21
Programa de salut	22
Programa d'ocupació	28
Programa d'educació	37
Programa de participació	47
Programa d'oci	52
Avaluació de la Comissió Transversal	65

1- Presentació

L'Ajuntament de Premià de Mar, amb el suport de la Diputació de Barcelona, ha impulsat l'avaluació del Pla Local de Joventut 2012-2016 del municipi. Tal i com preveu el propi Pla durant el darrer any de la seva vigència cal avaluar-ne el seu funcionament global i detectar els canvis que cal introduir en el futur Pla local de Joventut.

En aquest context, l'avaluació del PLJ ha de servir per identificar què i com s'han implementat les diferents accions, veure quin ha estat el seu grau d'execució, el seu impacte i a quina població s'han adreçat aquestes accions. En definitiva es tracta d'avaluar si s'han assolit els objectius que és perseguen i detectar àmbits de millora.

A l'hora de realitzar el procés d'avaluació s'han tingut en compte elements estratègics de cara a assolir els objectius que la mateixa avaluació té, com per exemple, implicar a tota l'organització municipal, els agents socials i els propis joves per corresponsabilitzar-los i implicar-los del propi procés d'avaluació. L'objectiu final de l'avaluació per tant és aprendre, i extreure conclusions que puguin ser considerades en el futur Pla local de joventut.

2- Metodologia de l'avaluació

El disseny metodològic per a l'avaluació del PLJ de Premià de Mar, s'ha fet tenint en compte allò que el propi Pla 2012-2016 preveia i establia per la seva avaluació en el capítol 7. No obstant, hi ha aspectes d'aquesta avaluació que no s'han pogut abordar de la manera prevista. Per exemple, el propi model preveia que havia de ser una avaluació continuada i periòdica i no esperar a la finalització de la vigència del Pla.

Així mateix el PLJ 2012-2016 establia que l'avaluació havia de contenir una part quantitativa que s'havia de fer sobre els projectes concrets i havia de permetre obtenir dades sobre el grau de participació i d'incidència de cadascuna de les activitats. En concret:

- Fer unes fitxes on poder descriure cadascuna de les activitats.
- Fer el recompte de joves que havien participat.
- Identificar el perfil d'aquests joves.
- Identificar com els havia arribat la informació de l'activitat i/o servei.

En cada projecte, aquests dos darrers indicadors havien de permetre analitzar la funció d'informació de la regidoria de joventut respecte els altres programes. Amb aquestes dades es volia avaluar cadascun dels projectes individualment, i agrupant totes aquestes dades estimar el grau d'incidència i de participació. Aquesta avaluació l'havien de dur a terme cadascuna de les regidories que liderava cada projecte i s'havia de fer anualment per tal de reformular, si calia, el mateix projecte per a l'any següent. Aquesta avaluació, però, no es va arribar a realitzar en aquests termes.

Així mateix, estava previst que aquesta informació s'havia de traspasar a la comissió transversal, que era l'espai tècnic de contrast i seguiment del Pla però finalment la comissió només va ser operativa durant el primer any de vigència del Pla.

Pel què fa als projectes liderats per la regidoria de joventut aquesta avaluació s'havia de fer també amb els i les joves. A part de la informació que es pogués extreure dels joves en el moment que assistien a cada acte, es preveia fer una avaluació anual de la incidència dels projectes concrets. En base a les dades obtingudes d'aquestes avaluacions calia fer una avaluació més qualitativa dels objectius previstos per als eixos i per extensió per a tot el pla. Tot i que la regidoria de joventut en aquest temps ha anat copsant com anaven els diferents programes i han anat introduint canvis, les accions d'avaluació continuada que preveia el pla durant els 4 anys de vigència no s'han dut a terme de manera sistematitzada.

Per altra banda, també es preveia una avaluació més qualitativa “a més llarg termini en base a unes preguntes sorgides dels objectius estratègics plantejats”. En concret, les preguntes feien referència a:

- *Si havia augmentat el nivell de participació i implicació dels joves en les activitats liderades per l'Ajuntament i en la proposta de noves activitats?*
- *Si s'havia millorat l'accés dels joves per accedir als serveis d'acompanyament i orientació en l'àmbit de salut?*
- *Si s'havia millorat l'accés dels joves per accedir als serveis d'acompanyament i orientació en els àmbits de formació i ocupació que ofereix l'Ajuntament?*

Per tal de respondre a aquestes preguntes calia disposar d'un recull de dades quantitatives (grau de participació, perfils, a partir d'on han tingut coneixement de la realització de l'activitat o servei...) que hauria d'haver recollit cada regidoria respecte a cada projecte, però moltes d'elles no es van disposar.

La voluntat era dur a terme aquesta avaluació més qualitativa un cop cada dos anys. Aquesta avaluació bianual havia de permetre, si es donava el cas, re formular, reorientar o modificar els projectes o programes. La idea era que aquesta avaluació la fes la comissió transversal, amb la presència de tots els agents tècnics implicats, amb els resultats de les avaluacions anuals i l'avaluació qualitativa bianual.

Finalment, estava previst, que quan finalitzés la vigència del pla local, es pogués analitzar el grau d'assoliment dels objectius previstos, tant a nivell de pla, com d'eixos, com de programes per valorar-ne la seva continuïtat.

L'avaluació que es presenta a continuació fa referència a aquesta avaluació final. Per fer-ho, s'ha partit de dues premisses:

- Les pautes per l'avaluació recollides al propi PLJ 2012-2016 i en cadascun dels programes del Pla. Com es veurà més endavant bona part d'aquesta pautes no s'han seguit durant aquest anys i per tant no es disposa de tota la informació que estava prevista.
- Els espais d'avaluació previstos al propi PLJ 2012-2016:
 - o Comissió transversal, com espai de contrast i avaluació tècnic.
 - o Premià jove, com espai de contrast i avaluació juvenil.

El treball de camp per l'avaluació ha contemplat:

- Actualització de l'anàlisi sociodemogràfic de la població.
- Sessió de treball amb la comissió transversal.
- Sessió de treball amb membres de Premià jove.
- Enquestes a joves usuaris de les nits d'estudi.
- Entrevistes als responsables tècnics dels diferents programes inclosos al Pla:
 - o Educació
 - o Promoció econòmica
 - o Salut
 - o Esports
 - o Participació
 - o Joventut
- Anàlisi de les memòries de serveis municipals facilitades pel mateix ajuntament.

3- El context social

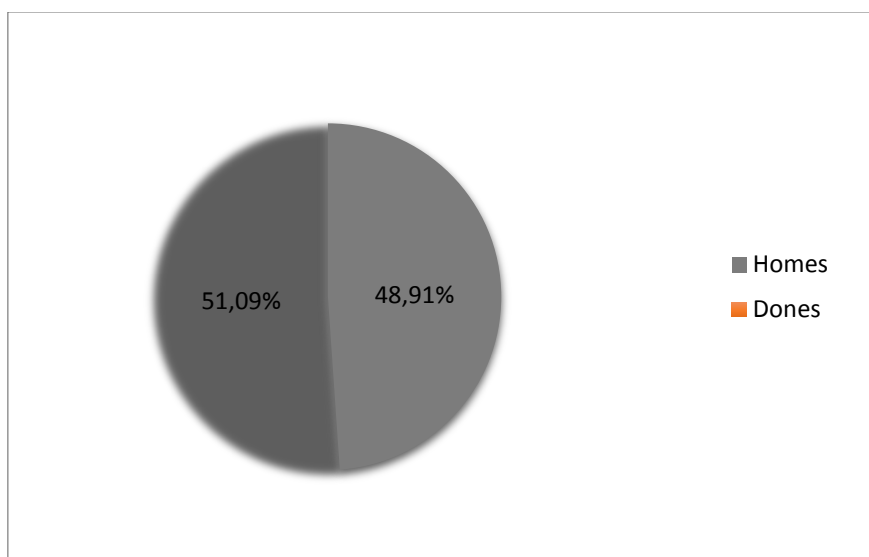
En aquest apartat recollim una actualització de les principals dades sociodemogràfiques del municipi amb l'objectiu de contextualitzar mínimament on es desenvolupen les diferents polítiques de joventut que s'estan avaluant.

3.1 El municipi i l'estructura de la població

Premià de Mar és un municipi situat a la comarca del Maresme i té una extensió de 2,1km². A Premià de Mar hi viuen 27.944 persones, segons dades del padró municipal de 2015. Fet que representa el 6,36% de la població del conjunt de la comarca.

La població està distribuïda de forma equilibrada per sexes, en concret es distribueix en 14.277 dones i 13.667 homes:

Gràfic 1. Població de Premià de Mar per sexes. 2015



Font: Idescat. Padró municipal d'habitants

La densitat de població del municipi és de 13.243,60 habitants/km², per sobre de la del conjunt de la comarca (1.102,80 hab./km²) i de Catalunya (233,8hab./km²).

La següent taula mostra la distribució per sexes i franges d'edat de la població de Premià de Mar:

Taula 1. Població per sexe i edat quinquennal. Premià de Mar 2015

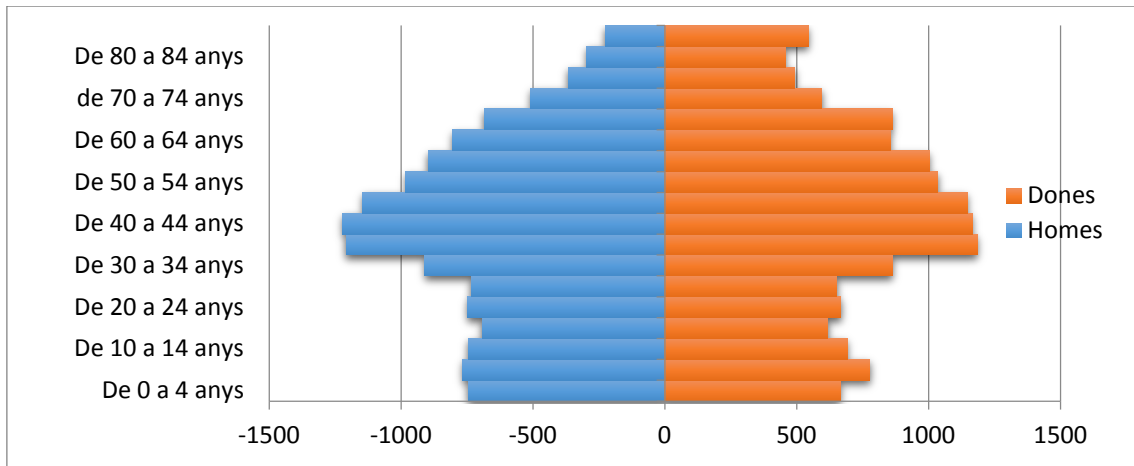
Edats	Homes	Dones	Total
De 0 a 4 anys	744	665	1409
De 5 a 9 anys	766	778	1544
De 10 a 14 anys	745	691	1436
De 15 a 19 anys	691	617	1308
De 20 a 24 anys	746	668	1414
De 25 a 29 anys	733	653	1386
De 30 a 34 anys	910	864	1774
De 35 a 39 anys	1207	1185	2392
De 40 a 44 anys	1220	1165	2385
De 45 a 49 anys	1145	1147	2292
De 50 a 54 anys	982	1034	2016
De 55 a 59 anys	896	1003	1899
De 60 a 64 anys	803	855	1658
De 65 a 69 anys	684	862	1546
de 70 a 74 anys	507	596	1103
De 75 a 79 anys	366	493	859
De 80 a 84 anys	297	457	754
De 85 anys i més	225	544	769
Total	13667	14277	27944

Elaboració pròpia. Font de les dades: Idescat. Padró municipal d'habitants

Si observem la distribució per franges d'edat i sexe podem comprovar com fins els 44 anys hi ha més presència masculina que femenina (menys en la franja de 5 a 9 anys), però a partir dels 45, s'inverteix i hi ha més presència femenina que masculina.

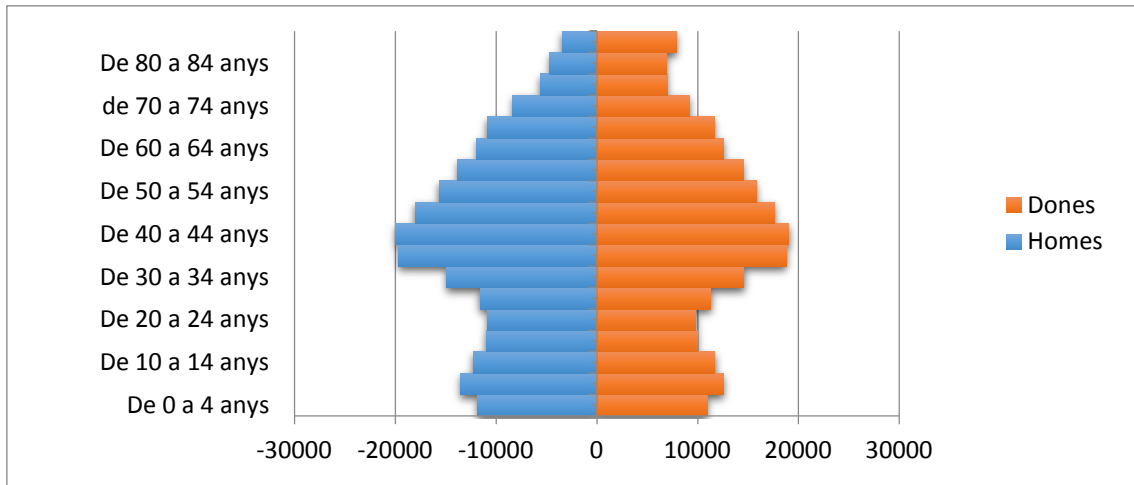
Els següents gràfics representen la distribució de la població per sexes i franges d'edat de Premià de Mar, el Maresme i Catalunya, per tal de poder establir una comparativa:

Gràfic 2. Distribució de la població per grups d'edat i sexe. Premià de Mar 2015.



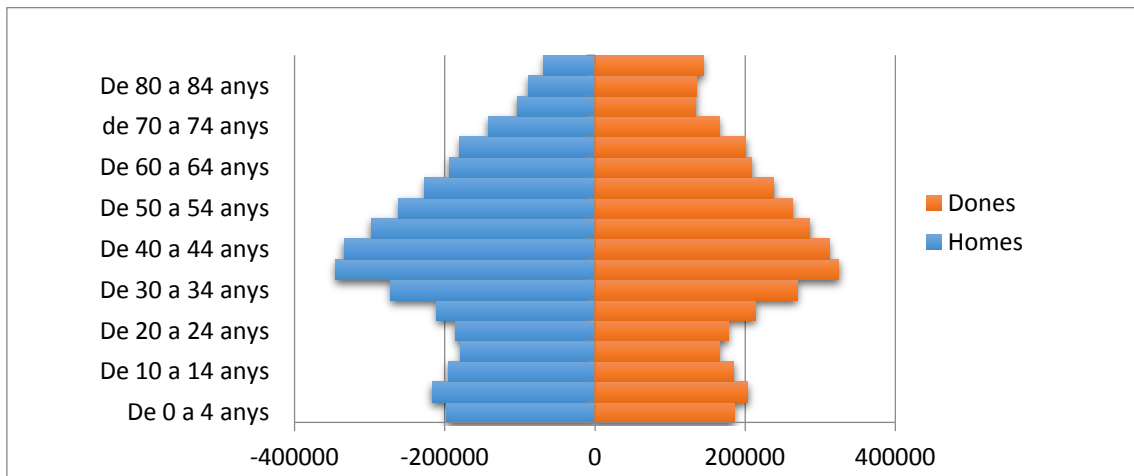
Elaboració pròpia. Font de les dades: Idescat. Padró municipal d'habitants

Gràfic 3. Distribució de la població per grups d'edat i sexe. Maresme 2015.



Elaboració pròpia. Font de les dades: Idescat. Padró municipal d'habitants

Gràfic 4. Distribució de la població per grups d'edat i sexe. Catalunya 2015.



Elaboració pròpia. Font de les dades: Idescat. Padró municipal d'habitants

En línies generals la distribució de la població per sexes i grups d'edat de Premià de Mar presenta característiques similars a la de la comarca i del conjunt de Catalunya.

La distribució de la població de Premià de Mar per sexes i grups d'edat es caracteritza per tenir una base ampla de població dels 0 als 24 anys que s'eixampla dels 30 als 60 anys. El gruix de la població pel que fa a nombre d'efectius es troba entre la franja dels 35 als 44 anys. De fet, la mitjana d'edat al municipi és de 42,4 anys.

3.2 La població jove

A Premià de Mar hi ha 4.108 persones joves d'edats compreses entre 15 i 29 anys, segons dades del padró municipal de 2015. La població jove al municipi representa el 14,70% de la població total, un percentatge lleugerament superior al corresponent a la població jove del Maresme, 14,66%. El percentatge de població jove del municipi i del conjunt de la comarca es situen per sota del percentatge de Catalunya, 15,06%.

Si comparem l'evolució de la població jove de Premià de Mar, la comarca del Maresme i el conjunt de Catalunya ens adonem que han seguit una tendència similar. L'any 2005 els joves representaven més del 20% de la població en els tres casos, i aquest percentatge ha anat decreixent progressivament fins el 2015, fins a situar-se per sota del 15%, o lleugerament superior en el cas de Catalunya (15,06%).

Gràfic 5. Evolució del % de població jove respecte el total. Comparativa Premià de Mar, Maresme i Catalunya 2005-2015



Elaboració pròpia. Font: Idescat. Padró municipal d'habitants

Tant en el conjunt de la comarca, com de Catalunya i Premià de Mar la població jove ha anat decreixent de forma progressiva els darrers 10 anys. En el cas de Premià de Mar s'ha passat dels 5.619 joves l'any 2005 als 4.108 del 2015.

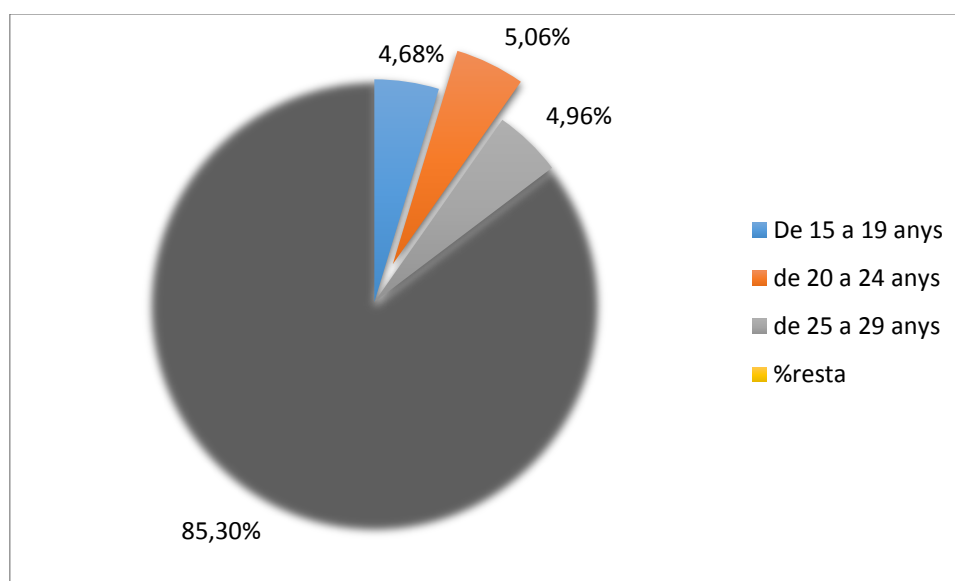
Taula 2. Evolució població per franges d'edat. Premià de Mar. 2005-2015

	2005	2007	2009	2011	2013	2015
De 15 a 19 anys	1412	1383	1375	1405	1375	1308
De 20 a 24 anys	1800	1598	1476	1435	1365	1414
De 25 a 29 anys	2407	2189	1966	1807	1517	1386
Total joves	5619	5170	4817	4647	4257	4108
Total població	27653	27590	27399	28310	28136	27944
Premià % jove	20,32%	18,74%	17,58%	16,41%	15,13%	14,70%

Elaboració pròpia. Font: Idescat. Padró municipal d'habitants

Tal i com mostra el següent gràfic, la població jove de Premià de Mar es reparteix de forma equilibrada entre les tres franges d'edat: de 15 a 19 anys, de 20 a 24 i de 25 a 29. Si bé, hi ha més nombre de joves d'edats compreses entre els 20 i els 24 anys.

Gràfic 6. Població Jove per franges d'edat. Premià de Mar 2015

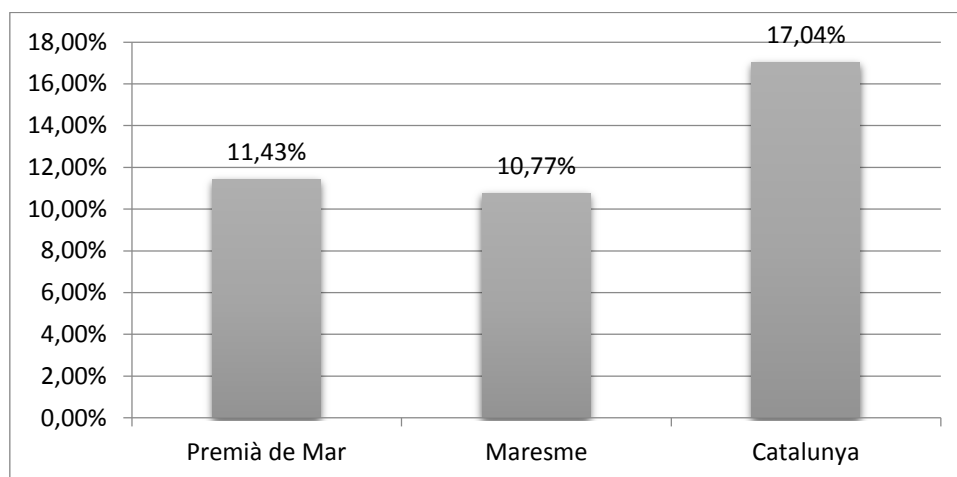


Font: Idescat. Padró municipal d'habitants

3.3 L'origen de la població

La població d'origen estranger empadronada a Premià de Mar el 2015 és de 3.194 i representa l'11,43% del total de la població del municipi, per sobre del percentatge de la comarca del Maresme i per sota del conjunt de Catalunya.

Gràfic 7. % Població estrangera: Premià de Mar, Maresme i Catalunya. 2015



Elaboració pròpia. Font: Idescat. Padró municipal d'habitants

La població jove d'origen estranger representa el 20,10% del total de la població estrangera empadronada a Premià de Mar, percentatge per sota del de la comarca del Maresme (20,31%) i del de Catalunya (23,73%). És a dir, que 1 de cada 5 estrangers de Premià de Mar és jove. Si ho analitzem per les tres franges d'edat jove, observem en la taula següent que el volum més important es troba en la franja de 25 a 29 anys (277), després de 20 a 24 anys (205), i finalment de 15 a 19 anys (160).

Taula 3. Població estrangera jove respecte la població estrangera total.

Premià de Mar, Maresme i Catalunya. 2015

	Premià de Mar	Maresme	Catalunya	Premià de Mar %	Maresme %	Catalunya %
De 15 a 19 anys	160	2427	73904	5,01%	5,13%	5,78%
De 20 a 24 anys	205	2877	94733	6,42%	6,08%	7,40%
De 25 a 29 anys	277	4304	135079	8,67%	9,10%	10,56%
Població jove estrangera total	642	9.608	303.716	20,10%	20,31%	23,73%
Població estrangera	3194	47317	1279621	79,90%	79,69%	76,27%

Elaboració pròpia. Font: Idescat. Padró municipal d'habitants

En canvi, la població jove d'origen estranger respecte el total de la població jove empadronada al municipi és de 15,63%, un percentatge lleugerament més elevat que el del conjunt de la comarca (14,91%) però clarament inferior al del conjunt de Catalunya (26,85%). Per tant, si bé el percentatge total de població estrangera del municipi suposava el 11,43% del total, en el col·lectiu jove, els estrangers tenen un pes més important perquè representen el 15,63% dels joves total, és a dir, 642 joves estrangers, respecte un total de 4.108.

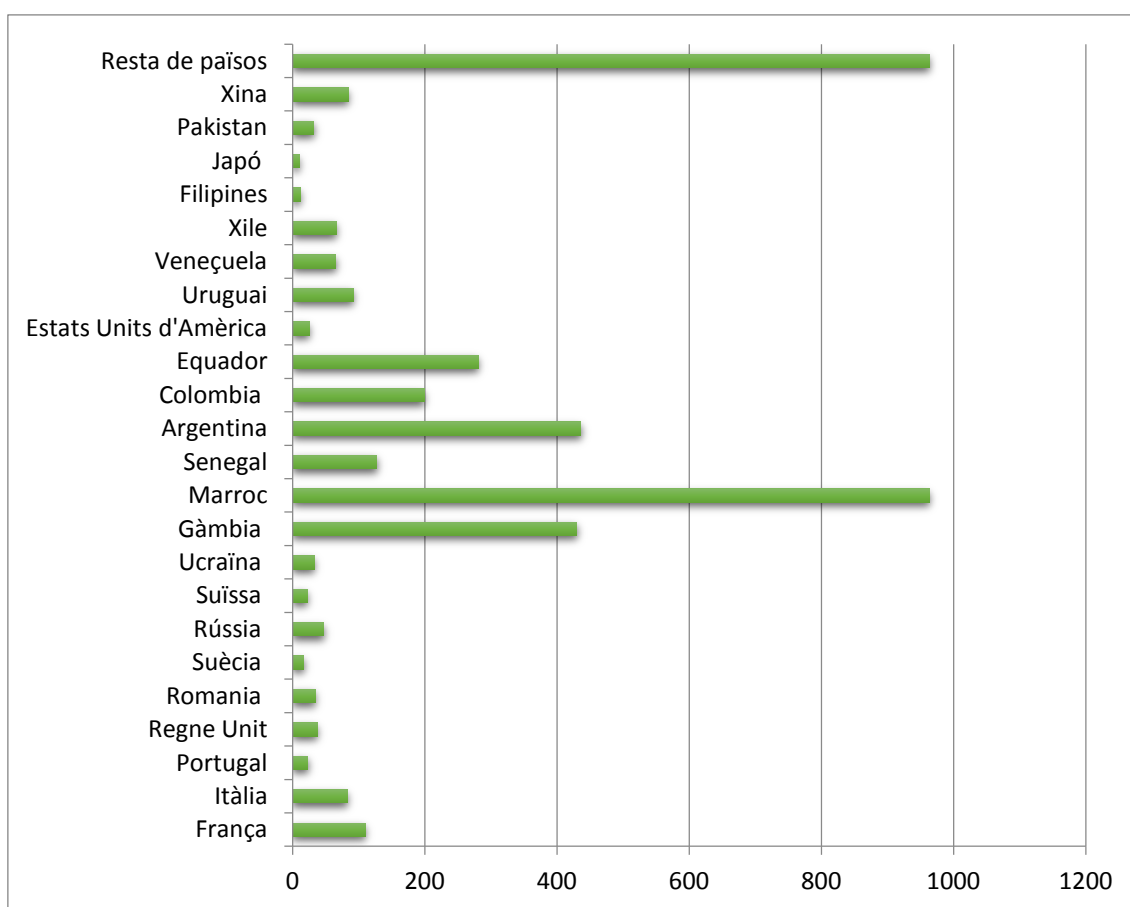
**Taula 4. Població estrangera jove respecte el total de la població jove:
Premià de Mar, Maresme i Catalunya. 2015**

Edats	Premià de			Premià de			Catalunya estrangers %	Catalunya estrangers %	Catalunya estrangers %
	Premià de Mar	Maresme	Catalunya	Mar estrangers	Maresme estrangers	Catalunya estrangers			
De 15 a 19	1308	20912	344023	160	2427	73904	12,23%	20,58%	21,48%
De 20 a 24	1414	20648	362796	205	2877	94733	14,50%	13,93%	26,11%
De 25 a 29	1386	22868	424245	277	4304	135079	19,99%	18,82%	31,84%
Total joves	4108	64428	1131064	642	9.608	303.716	15,63%	14,91%	26,85%
Total població	27944	439512	7508106	27944	439512	7508106	84,37%	85,09%	73,15%

Elaboració pròpia. Font: Idescat. Padró municipal d'habitants

La població estrangera al municipi prové majoritàriament del Marroc. En concret, el 30,15% del total de la població estrangera empadronada a Premià de Mar és del Marroc. En segon lloc, el 13,65% prové d'Argentina i el 13,46% de Gàmbia.

Gràfic 8. Població estrangera segons lloc de naixement. Premià de Mar 2015



Elaboració pròpia Font: Idescat. Padró municipal d'habitants

3.4 Moviments migratoris

El saldo migratori total de Premià de Mar, és a dir, persones que marxen i persones que arriben a viure al municipi, segueix tendències diverses durant aquests darrers 10 anys (2005-2014). Si bé el 2005 van marxar més persones de les que van venir, els tres anys següents (2006,2007 i 2008) van venir més dels que van marxar. El 2009 es va mantenir molt estable. El 2010 i 2011 el saldo va ser negatiu, i el 2012 també lleugerament negatiu. Mentre que el 2013 va ser positiu, i el 2014 una altra vegada negatiu. Com podem comprovar en el gràfic següent els moviments migratoris són molt oscil·lants.

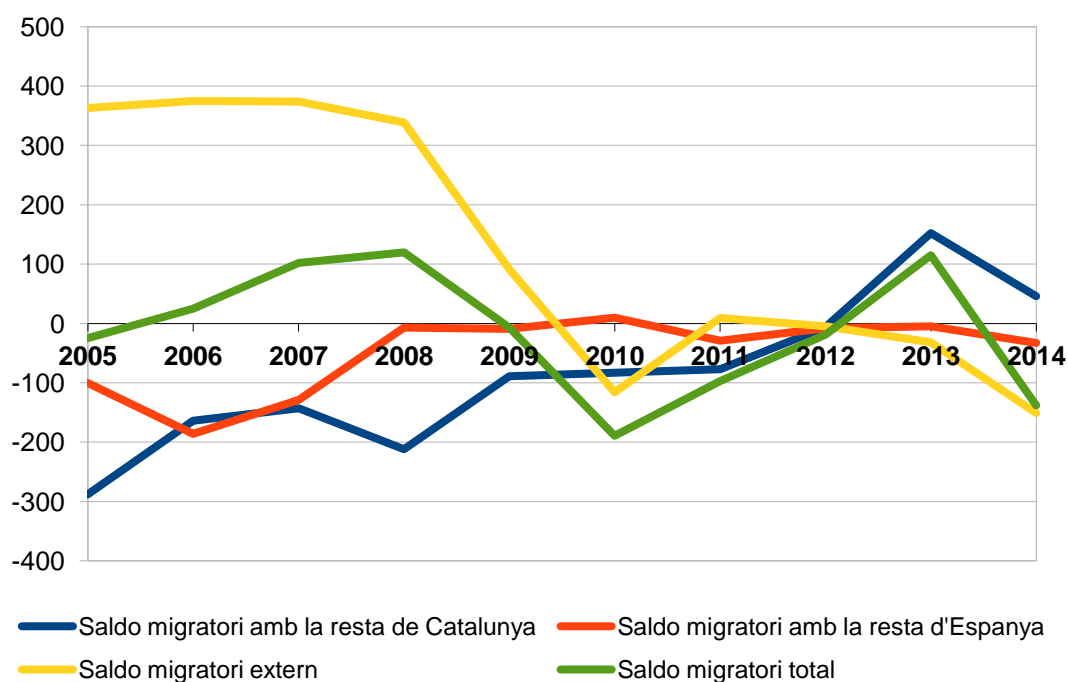
Però si observem aquests moviments migratoris més al detall, contemplant la procedència d'aquestes migracions, dintre de Catalunya, amb la resta de l'Estat, i fora de l'Estat, podrem observar algunes qüestions força rellevants.

En primer lloc, que el saldo migratori de la població de fora de l'estat que arribava al municipi i els de Premià de Mar que marxaven fora de l'Estat, era molt positiu dels anys 2005 al 2008, i fins i tot el 2009, però ja amb menor mesura. Però el 2010 el saldo ja va ser negatiu, els anys 2011, 2012 i 2013, va ser molt neutra, i el 2014 va tornar a ser negatiu. Sens dubte la situació de crisi econòmica ha tingut un impacte en aquestes dades, probablement, tant per la població estrangera que ha tornat als seus països d'origen, com per població autòctona que ha marxat fora.

Pel que fa a les migracions internes, entre Premià de Mar i la resta de Catalunya, del 2005 al 2012 han marxat més persones a altres municipis de la resta de Catalunya que els que n'han arribat, però el 2013 i 2014 el saldo ja era positiu.

En canvi, les migracions amb la resta d'Espanya, són força estables entre el 2008 i el 2014, si bé del 2005 al 2007, el saldo era negatiu. És a dir, marxaven més persones que vivien a Premià de Mar a la resta de l'Estat de les que arribaven.

Gràfic 9. Evolució moviments migratoris. Premià de Mar. 2005-2014



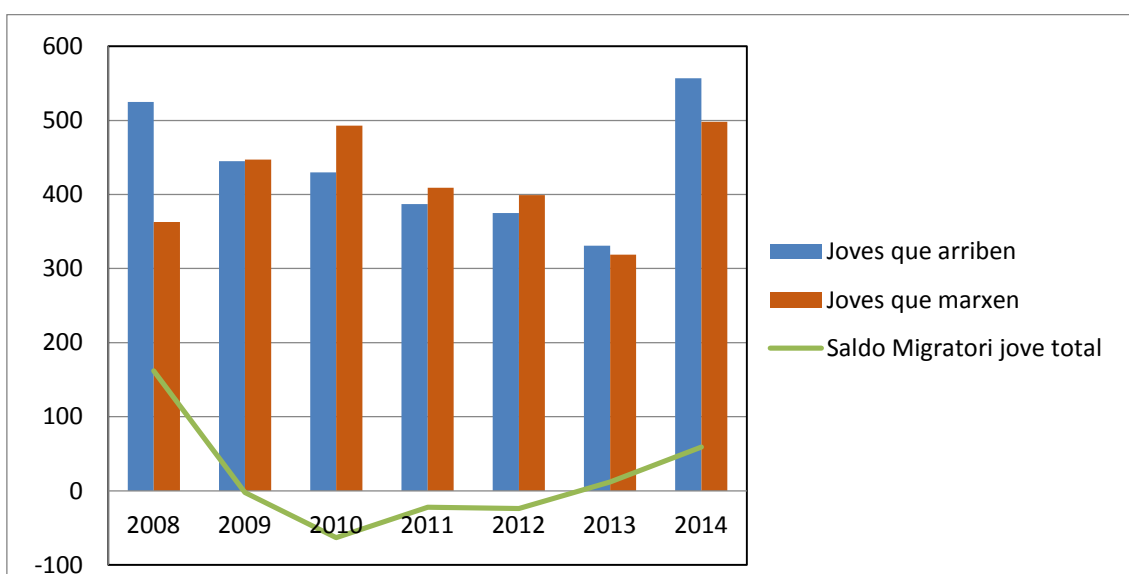
Elaboració pròpia Font: Idescat. Padró municipal d'habitants

Si observem el saldo migratori de la població jove (de 15 a 29 anys) en concret a Premià de Mar, podem comprovar, tal i com mostra el següent gràfic, que les migracions de la població jove de Premià de Mar han experimentat diferents situacions, l'any 2008 el saldo era força positiu, l'any 2009 van arribar tants joves com

van marxar, els anys 2010, 2011 i 2012 el saldo era negatiu, i el 2013 i 2014 el saldo va tornar a ser positiu. En concret l'any 2014 van arribar 557 joves i en van marxar 498.

Gràfic 10. Evolució de les migracions de la població jove (de 15 a 29 anys).

Premià de Mar. 2005-2014



Elaboració pròpia. Font: Idescat. Padró municipal d'habitants

3.5 Situació laboral

La taxa d'atur a Premià de Mar és de 17,2%. Aquesta dada és superior a la taxa d'atur del Maresme (16,74%) i a la del conjunt de la Província de Barcelona (14,95%). Com podem observar en la taula següent, en la franja d'edat de 16 a 24 anys les taxes d'atur són força més elevades que en la franja de 25 a 34 anys i en ambdós casos les xifres de Martorelles són superiors a les de la comarca i la província.

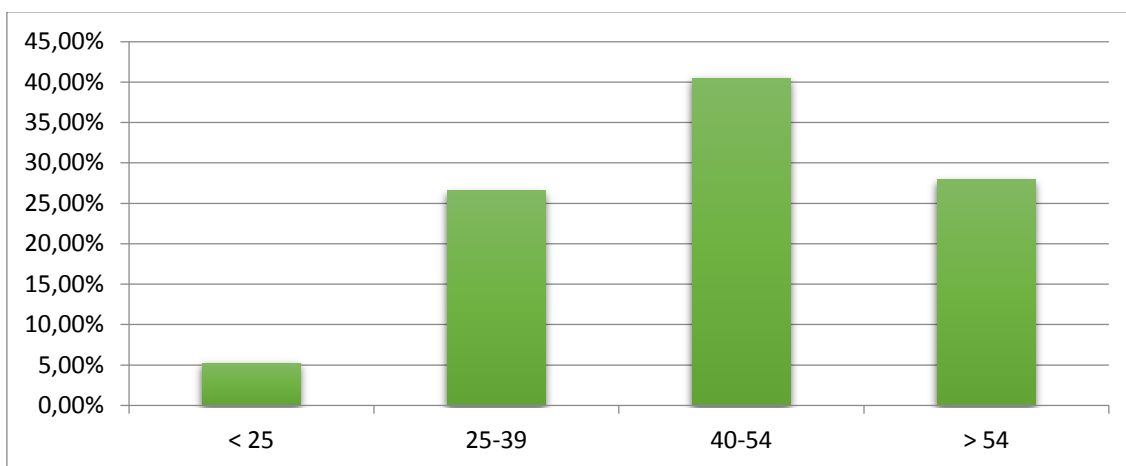
Taula 5. Taxa d'atur registral. Població Jove. Premià de Mar, Maresme i Província de Barcelona. Setembre 2015

Edat	Premià de Mar	Maresme	Província de Barcelona
De 16 a 24 anys	16,76%	16,49%	17,70%
De 25 a 34 anys	12,48%	12,45%	11,59%
Total	17,20%	16,74%	14,95%

Elaboració pròpia. Font de les dades: Hermes amb la Xarxa d'Observatoris del Desenvolupament Econòmic Local, a partir de la Taxa d'atur registral i els aturats registrats del Departament d'Empresa i Ocupació, i la Mostra de Vides Laborals de la Seguretat Social

Si observem les taxes d'atur de tota la població comprovem que l'any 2015 del total d'aturats de Premià de Mar els menors de 25 anys només representaven un 5% del total d'aturats del municipi, concentrant-se el major percentatge d'aturats en la franja 40-54 anys.

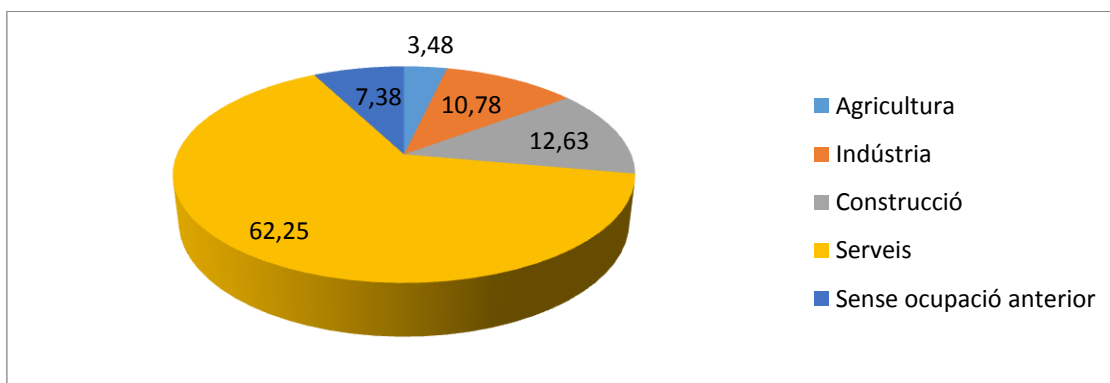
Gràfic 11. % Atur per franges d'edat. Premià de Mar. 2015



Elaboració pròpia. Font de les dades: Departament d'Empresa i Ocupació.

Pel que fa a la població jove, al llarg del 2015 l'atur ha disminuït lleugerament respecte el primer trimestre. En el cas dels menors de 25 anys, s'ha passat de 136 joves a l'atur a principis d'any a 107 el quart quadrimestre de 2015. En el cas de la població de 25 a 39 anys ha disminuït en 94 persones, passant de les 694 persones registrades a l'atur el primer trimestre a les 590 de finals d'any. En canvi, l'atur registrat entre la població de 40 a 54 anys i major de 54 anys ha augmentat al llarg de l'any.

Gràfic 12. % Atur registrat per grans sectors. Premià de Mar. Setembre 2015



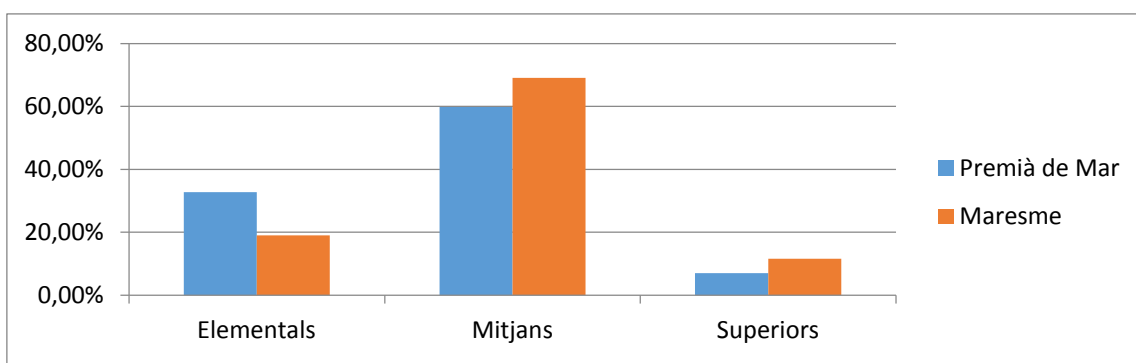
Elaboració pròpia. Font de les dades: Departament d'Empresa i Ocupació.

L'atur a Premià de Mar afecta majoritàriament a la població provinent del sector serveis (62,25%). El 12,63% de la població aturada prové del sector de la construcció i el 10% de la indústria. El 3,48% prové de l'agricultura i el 7,38% restants no tenia cap ocupació anterior.

Pel que fa a la contractació registrada, el tercer trimestre de 2015 es van contractar 1524 persones a Premià de Mar. La major part de la població contractada tant a Premià de Mar (59,78%) com al conjunt de la comarca del Maresme (69,03%) tenia estudis mitjans:

Gràfic 13. Contractació registrada. 3er Trimestre de 2015.

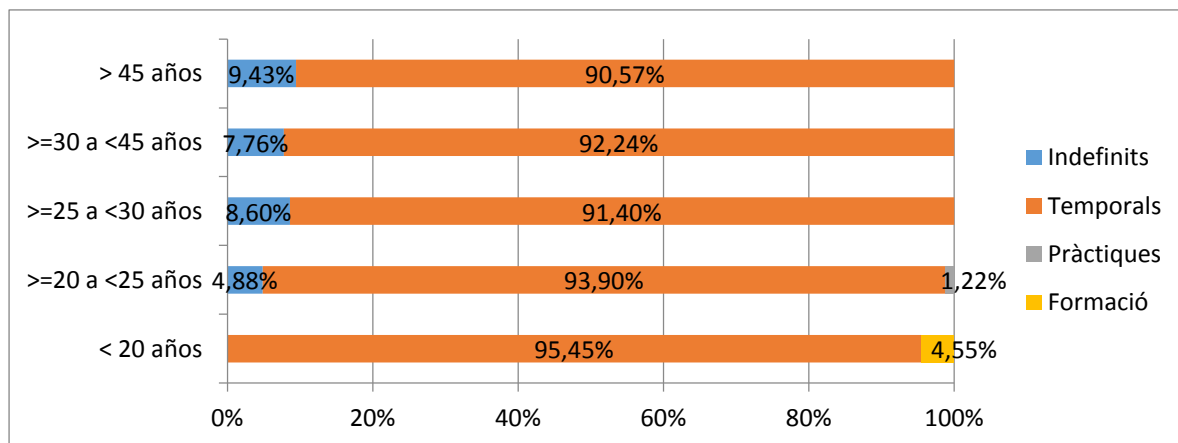
Premià de Mar i Maresme



Elaboració pròpia. Font de les dades: Departament d'Empresa i Ocupació.

Si analitzem el tipus de contractacions que es van realitzar a Premià de Mar durant el mes de setembre de 2015, segons tipus i edat de la població, observem com en general la majoria de contractes són temporals.

Gràfic 14. % Contractació per tipus i edat. Premià de Mar. Setembre 2015



Elaboració pròpia. Font de les dades: Departament d'Empresa i ocupació

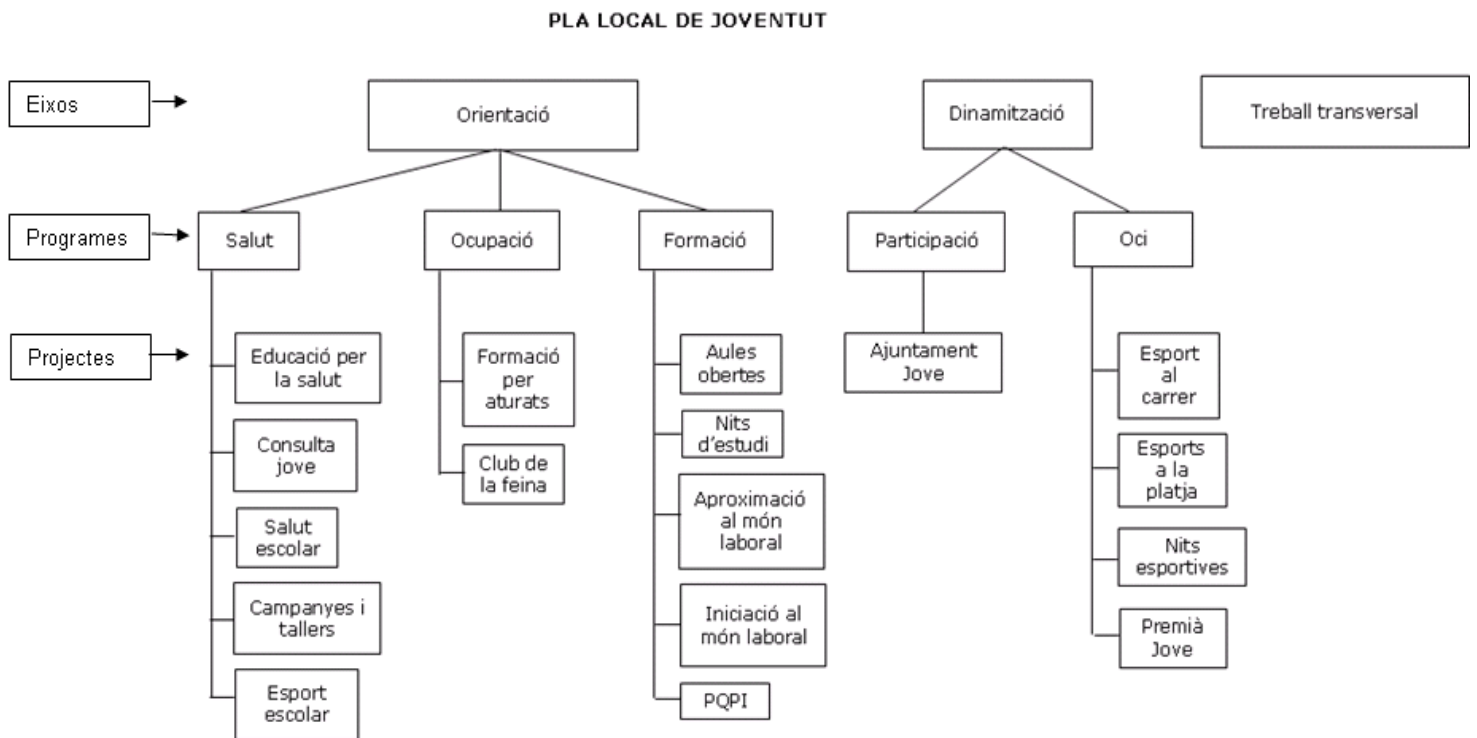
En concret, entre els menors de 20 anys, el 95,45% són contractes temporals, i el restant 4,55% contractes de formació. Mentre que entre els joves de 20 a 25 anys el 93,90% són temporals, el 4,88% són indefinits, i el 1,22% de pràctiques, i finalment, entre els joves de 25 a 30 anys, el 91,40% són temporals i el 8,60% indefinits.

Síntesi de dades sociodemogràfiques més rellevants:

- La població jove al municipi representa el 14,70% de la població total, un percentatge lleugerament superior al corresponent a la població jove del Maresme (14,66%).
- Al llarg dels darrers deu anys la població jove de Premià de Mar ha anat decreixent, tal i com ha succeït en el conjunt de la comarca.
- La població d'origen estranger empadronada a Premià de Mar representa l'11,43% del total de la població del municipi. La població estrangera al municipi prové majoritàriament del Marroc.
- La població jove d'origen estranger respecte al total de la població jove empadronada al municipi representa un 15,63%.
- La taxa d'atur de Premià de Mar es situa en el 17,2% el setembre de 2015, per sota de la del Maresme.
- La taxa d'atur registral de la població jove de Premià de Mar és de 16,76% en joves de 16 a 24 anys i de 12,48% en el cas de joves de 25 a 34 anys, lleugerament més elevades que les xifres corresponents al conjunt de la comarca del Maresme.
- L'atur a Premià de Mar afecta majoritàriament a la població provinent del sector serveis (62,25%).

4- Avaluació dels diferents programes

El pla local de joventut s'estructura en tres eixos que inclouen 5 programes i els diferents projectes que els desenvolupen:



A continuació detallem l'avaluació tècnica dels diferents programes. Cal fer esment, però que l'avaluació Pla no s'ha pogut realitzar de la manera prevista en el propi Pla atès que posava el focus en el paper que havia tingut el servei de joventut per derivar joves cap als diferents serveis o projectes.

El pla preveia saber quin paper havia desenvolupat el servei de joventut en la difusió dels diferents programes entre els joves i per aquest motiu establí unes eines concretes per canalitzar i registrar el nombre de joves que accedien a cada recurs., Però aquestes eines no es van arribar a desenvolupar i per tant no podem avaluar quin paper ha tingut el servei de joventut en la difusió dels diferents serveis i quin impacte ha tingut la seva tasca.

La realitat és que el servei de joventut tal i com està configurat actualment a Premià de Mar no fa aquesta tasca de derivació ja que no compta amb un Punt d'informació Juvenil o Casal de Joves de referència on puguin accedir joves susceptibles de ser orientats.

A continuació es fa una avaluació dels 5 programes i els projectes inclosos en ells. Cal remarcar, que molts projectes i activitats es treballen de forma transversal entre les diferents àrees.

4.1 Programa de Salut

El programa de salut recollit al Pla Local de Joventut incloïa 5 projectes:

1. Educació per la salut
2. Consulta jove
3. Salut escolar
4. Campanyes i tallers
5. Esport escolar

Com es pot veure a la taula següent les diferents actuacions planificades s'han anat desenvolupant al llarg dels diferents anys amb major o menor intensitat.

Taula 6. Execució dels 5 programes de salut de 2012 a 2015.

Accions planificades	Accions realitzades			
	2012	2013	2014	2015
4.1.1 Educació per la salut	•	•	•	•
4.1.2 Consulta jove ¹	-	-	-	-
4.1.3 Salut escolar	•	•	•	•
4.1.4 Campanyes i tallers	•	•	•	•
4.1.5 Esport escolar	•	•	•	•

Font : Elaboració pròpia a partir d'entrevistes

4.1.1 Educació per la salut

És un projecte que es treballa de forma transversal entre la regidoria de Salut Pública i la regidoria d'Ensenyament. S'ofereix als alumnes de tots els centres de educatius del municipi (primària, secundària). La finalitat de la proposta és informar i prevenir l'aparició d'hàbits i conductes de risc en la població jove.

Proposa recursos i activitats que permetin afavorir la incorporació d'hàbits saludables responsabilitzant els joves amb l'objectiu que adquireixin els coneixements, les actituds i els hàbits bàsics per a la defensa i la promoció de la salut individual i col·lectiva i alhora detectar possibles situacions de risc. Aquest projecte inclou obres de teatre, xerrades i tallers sobre temes relacionats amb la prevenció. El contingut de les activitats ha anat evolucionant. Fa uns anys es centrava molt en temes

¹ Del programa consulta jove no disposem d'informació.

d'alimentació saludable i ara es fan més coses de benestar emocional i temes de civisme (tinença responsable d'animals, resolució i gestió del conflicte, cyberbullying, ...) seguint les noves directrius de les àrees.

Durant el curs 2015 es va portar al municipi una exposició itinerant de la Diputació de Barcelona, *Controles?* sobre la prevenció de conductes de risc i les drogodependències. La proposta es complementar amb diferents tallers adreçats a: joves, famílies, policia local, tècnics de l'Ajuntament, professionals de l'educació i sanitat i regidors/es del municipi. També es va fer una exposició sobre sexualitat.

En els últims anys, a petició dels centres s'han organitzat diferents tallers relacionats amb l'ús de les noves tecnologies: Internet segura, cyberbullying , qui veu el meu perfil, publicitat enganyosa.

Des de fa tres anys els centres de secundària participen en el programa de mediació (gestió i resolució de conflictes), que ofereix tallers que s'ajusten a les diferents demandes que fan els centres.

A l'any 2015 les escoles de secundària van participar al programa estimar no fa mal, es van realitzar un total de 29 tallers, adreçats a alumnes de 12 a 18 anys, sent aproximadament el nombre de beneficiaris 490 joves.

La idea durant l'any 2016, si es compta amb pressupost, es continuar amb temes de benestar emocional i civisme, igualtat de gènere, mediació, i tallers de primers auxilis.

S'observa a nivell tècnic que actualment les escoles estan molt saturades d'ofertes de diferents agents per realitzar activitats en l'horari lectiu a les escoles. Per aquest motiu l'any 2013 es va iniciar un projecte pilot anomenat PLASEC (Pla Salut Escola i Comunitat). Es tracta d'un programa que unifica l'oferta que es realitza a les escoles en un únic catàleg de recursos, recollint el que ofereixen l'ajuntament de Premià de Mar en l'àmbit d'educació i salut, l'Agència de Salut Pública de la Generalitat de Catalunya i el Departament d'Ensenyament de la Generalitat de Catalunya.

Tot i això, s'assenyala a nivell tècnic que el catàleg del PLASEC hauria de facilitar l'accessibilitat dels tallers i xerrades que més interessa als centres educatius, però a la pràctica els centres encara no s'han adaptat a aquest nou format i no estan fent massa demandes.

Pel que fa al Pla salut, escola i comunitat, podem dir que, per un costat, que ha estat una eina útil, que ha permès obtenir una diagnosi de l'oferta que es dona a les escoles del municipi en matèria d'educació per a la salut, detectant les mancances i duplicitats existents. Per l'altre costat , observem que el catàleg no acaba de funcionar,

possiblement, perquè l'oferta no és estable. Quan els centres demanen les activitats a través del catàleg, no se'l pot assegurar que estiguin disponibles, ni la quantitat de tallers que poden disposar, atès que la major part de les activitats depenen de l'atorgament de subvencions. Per aquest motiu, els centres prefereixen fer la demanda a través de la Comissió d'activitats del Consell Escolar Municipal.

Val a dir, que hi ha previst que el PLASEC tingui una segona fase adreçada a la comunitat on les diferents entitats del poble també podran demanar els recursos.

4.1.2 Consulta jove

És un servei d'orientació sobre temes de salut i sexualitat i altres aspectes relacionats amb el seu creixement personal: descoberta de nous àmbits en les relacions personals i afectives, consums il·lícits, alimentació, etc.

El programa no va tenir continuïtat. Es va aturar i es va tornar a engegar. El projecte es lidera des del CAP. El servei de salut municipal només participa en el conveni però qui pot avaluar el seu funcionament és el propi CAP. En el marc del procés d'avaluació les dades que s'han obtingut són del curs 2013-2014 en el que es van realitzar 11 tallers de sexualitat a l'Institut, beneficiant-se uns 300 joves aproximadament, i es van realitzar 36 consultes individuals per abordar temes de baixa autoestima, sexualitat i afectivitat i bulling (1).

4.1.3 Salut escolar

Des del CAP contacten amb els centres i fan exàmens de salut i vacunacions. El servei de salut municipal només participa en el conveni però qui pot avaluar el seu funcionament és el propi CAP.

VACUNES ALUMNES 2º D'ESO

VACUNES TÈTANUS /DIFTÈRIA

CURS ESCOLAR

2012/2013	187
2013/2014	199
2014/2015	204

TOTAL	590
--------------	------------

4.1.4 Campanyes i tallers

En el marc d'aquest projecte s'han dut a terme algunes accions com ara el taller de cuina sense pares o l'exposició sobre sexualitat que s'ha fet dues vegades a la biblioteca.

Es tracta d'una activitat molt ben valorada tècnicament (8 sobre 10) ja que la valoració que fan els monitors és molt positiva. Es feien visites guiades per les escoles. L'any 2015, va ser personal del CAP qui va acompanyar les visites.

La principal dificultat és la logística i quadrar horaris (biblioteca, escoles, etc.) S'evidencia la manca d'espais d'exposició al poble, ja que la biblioteca no està oberta al públic tots els matins.

El cost del programa només eren a nivell de recursos humans i s'han beneficiat joves de 12-16 anys tot i que les visites guiades eren per joves a partir de 14.

Taula 7. Accions realitzades, número de tallers i alumnes beneficiaris per anys.

Accions realitzades	Número de Tallers i Alumnes Beneficiaris			
	2012	2013	2014	2015
Taller cuina sense pares	1 taller 15 alumnes	-	-	-
Treu-li suc a la sexualitat	-	6 tallers 150 alumnes	-	7 tallers 166 alumnes
Tallers autoestima i assertivitat	-	12 tallers 361 alumnes	11 tallers 305 alumnes	-
Tinença responsable d'animals	-	-	5 tallers 125 alumnes	-
Taller publicitat enganyosa	2 tallers 50 alumnes	3 tallers 80 alumnes	1 taller 20 alumnes	
Obra teatre No em ratllis	1 obra 50 alumnes			
Gestió del conflicte	5 150 alumnes	6 196 alumnes	3 43 alumnes	3 50 alumnes
Taller Qui veu el meu perfil			1 taller 25 alumnes	
Xerrada Mossos internet segura			Joves, ESO Batxillerat	Joves, ESO i Batxillerats

Font : Elaboració pròpia a partir d'entrevistes i memòries

4.1.5 Esport escolar

El projecte Esport escolar pretenia promoure les bones pràctiques en l'educació esportiva i la promoció dels valors entre pares, mares i nens i nenes. Aquesta activitat era una activitat de prevenció, que pretenia treballar qüestions de salut i era un mitjà d'aprenentatge per la convivència, l'esforç personal i la integració social. Les 15 hores de l'esport escolar és una activitat que té molt èxit i està molt ben valorada per part dels joves. Al llarg del curs també es realitzen als centres de secundària diferents lligues escolars.

De cara a l'any 2016 és té la voluntat de col·laborar amb la Fundació esportiva Federar cedint espais esportius, a fi que les persones que pateixin discapacitat física o psíquica tinguin oportunitat d'iniciar-se en les diferents modalitats esportives.

Conclusions del Programa de Salut

Fruit de l'anàlisi realitzat dels 5 projectes vinculats al Programa de Salut i amb les dades que es disposava, els tècnics municipals han valorat els diferents programes identificant en quina mesura aquests programes responien als objectius del PLJ en aquest àmbit , i en quina mesura calia continuar amb els projectes.

En aquest sentit, en la taula següent observem que davant l'objectiu d'orientar els joves en la salut i el benestar personal, tots els projectes responen a aquest objectiu, tret de la consulta jove, perquè no es disposa informació respecte el seu grau d'execució i resultats. En aquesta mateixa línia, es valora que és necessari continuar amb els 4 projectes dels quals es disposava informació.

Taula 8. Equilibri entre els objectius, els projectes i la continuïtat.

Equilibri: objectiu - projectes- continuïtat			
Objectius del PLJ	Projectes per assolir els objectius	Sembla adequat el projecte per assolir l'objectiu?	Es valora necessari continuar amb el projecte
Orientar els joves en la salut i el benestar personal	Educació per la salut	Si	Cal continuar
	Consulta jove	-	-
	Salut Escolar	Si	Cal continuar
	Campanyes i tallers	Si	Cal continuar
	Esport escolar	Si	Cal continuar

Font : Elaboració pròpia a partir d'entrevistes

En segon lloc, també es va realitzar un exercici de valoració tècnica dels projectes en funció de l'eficàcia i l'eficiència dels mateixos, i una valoració global de cadascun

d'ells. En la taula següent podem comprovar els resultats de la valoració, tenint present, que la majoria d'ells no s'ha pogut realitzar per manca de dades. Però en tot cas, tant el projecte "educació per la salut" com les "campanyes i tallers" tenen una valoració alta, i es consideren força eficaços de cara a assolir l'objectiu desitjat, "orientar els joves en la salut i el benestar personal".

Taula 9. Valoració tècnica dels diferents projectes

Valoració tècnica			
Projectes	Valoració tècnica	Eficàcia	Eficiència
Educació per la salut	Alta	Mitjana	Mitjana
Consulta jove	–	–	–
Salut escolar	–	–	–
Campanyes i tallers	Alta	Mitjana	Alta
Esport escolar	–	–	–

Font : Elaboració pròpia a partir d'entrevistes

Com a aspectes a millorar, cal millorar els recursos per tal que totes les demandes puguin ser ateses.

Respecte els projectes que estan liderats pel CAP, com ara la Consulta jove o Salut escolar, **caldría valorar amb els seus responsables la conveniència o no d'incorporar-ho en el futur Pla Local de Joventut**, perquè són projectes que depenen d'una altra institució a la municipal.

4.2 Programa d'ocupació

El programa d'Ocupació recollit al Pla local de joventut inclou dos projectes:

- Formació per aturats.
- Club de feina.

Com es pot veure a la taula següent les dues actuacions planificades s'han anat desenvolupant al llarg dels diferents anys.

Taula 10. Projectes planificats i projectes realitzats per anys.

Accions planificades	Accions realitzades			
	2012	2013	2014	2015
4.2.1 Formació per aturats	•	•	•	•
4.2. 2 Club de la feina	•	•	•	•

Font : Elaboració pròpia a partir d'entrevistes

4.2.1 Formació per aturats

Es tracta de cursos de formació gratuïta, ja sigui executada pel propi Ajuntament amb recursos propis o cursos subvencionats pel Servei d'Ocupació de Catalunya i el Fons Social Europeu, adreçats a persones majors de 16 anys en situació d'atur. En tots els casos, tenen com a finalitat dotar els participants de coneixements teòrics i pràctics sobre una especialitat concreta que els permeti millorar la seva qualificació professional i els faciliti la inserció en el món del treball.

Tot i que aquesta formació s'adreça a tota la població en general, els anys 2013 i 2014 i a partir d'una demanda política es van articular mesures perquè el 25% dels participants fossin joves, de manera que es va incorporar la variable edat com un criteri a tenir en compte en el procés de selecció dels candidats als cursos.

L'objectiu d'aquesta formació és dotar a les persones de competències tècniques i transversals per poder ser més competitiu en la recerca de feina i poder millorar per tant la seva inserció laboral.

La valoració que fan les persones que participen és molt bona atès que aprenen, fan pràctiques i milloren les seves competències en la recerca de feina.

A nivell tècnic es valora que les possibilitats de trobar feina augmenten amb la formació, tot i que és difícil de mesurar.

Les principals dificultats del programa rau en orientar bé els cursos a les necessitats de la gent i la dificultat de trobar empreses on fer les pràctiques. Quan el curs inclou pràctiques en empreses les possibilitats d'inserció augmenten ja que acaba funcionant com a procés de selecció, però costa trobar empreses que vulguin incorporar alumnes en pràctiques.

D'altra banda, quan més específics són els cursos més possibilitats d'inserció. Com exemple s'assenyala el curs que es va fer de caixers de supermercat, de 15 alumnes, 9 van trobar feina.

Per contra quan es tracta de cursos que treballen competències transversals com ara la recerca de feina, es valora que el funcionament no és òptim a l'hora de treballar-ho en grup. Aquesta necessitat és millor treballar-la individualment. Aprendre a buscar feina és un aspecte que cal treballar ja que els joves i la població en general no saben fer-ho, però aquesta necessitat no es pot abordar des d'una acció formativa. També resulta molt difícil saber en quina mesura una formació en competències transversals o competències bàsiques contribueixen a millorar la inserció.

L'evolució dels serveis en aquest àmbit han passat de donar una atenció, orientació i servei molt individualitzat a programar accions grupals, quan no sempre és la millor resposta. L'atenció als joves, per exemple, és molt millor si és directa, però en canvi no existeix actualment un servei d'assessorament d'aquest tipus com a mínim de caràcter explícit (el club de feina sovint acaba fent aquesta funció). En aquest sentit, també cal valorar la derivació i multidisciplinarietat del sistema d'informació.

A continuació relacionem els cursos que s'han dut a terme en el període 2012-2015. En cada curs participa un màxim de 15 persones i aproximadament un 10% són persones menors de 29 anys, per la qual cosa podem inferir que els beneficiaris joves d'aquest programa han estat uns 35 joves en aquest període.

Taula 11. Cursos i hores per anys.

	Nom del curs	Hores
2012	ACTIC	40
	Fem feina. TRF	40
	Alfabetització digital	48
2013	ACTIC	80
	Anglès per administratius	100
	Alemanys atenció al públic	100
	Mosso de magatzem i reposador	350
	Carnet de camió	50
	Director/a del lleure infantil i juvenil	320

	Fem feina. TRF	40
2014	Alfabetització digital	96
	Iniciació a l' Ofimàtica	240
	Angles	100
	Alemanys	100
	Wordpress Facebook, LinkedIn,	30
	Twitter, Pinterest.	30
	Access	21
	TPC – Construcció	20
	Curs d'identitat digital professional dirigida a persones en recerca de feina	8
	Caixer de supermercat	120
	CAP camió	120
	Curs PRL Construcció	40
2015	Alfabetització digital	132
	MOS: word, excel, acces	400
	Tallers de RAF	50
	Caixer/a de supermercat	120
	Iniciació SAP	60
	Dependentia -Caixer	120
	Prevenió de riscos laborals a la construcció	20
	Anglès	100
	Comptabilitat	80
	ASSI (A 17/09/15 pendent resolució SOC)	470

Font : Elaboració pròpia a partir d'entrevistes

Tal i com hem indicat és difícil mesurar l'impacte del programa, tot i que disposem d'alguna dada. Per exemple l'any 2014, es va fer un seguiment dels alumnes que havien participat als cursos. Del total d'alumnes participants que eren 114, es va poder contactar amb 67 persones (58%). D'aquestes persones 41 havien trobat feina, cosa que representa un 61% de les persones amb qui es va poder contactar.

La valoració que es fa des del servei és que es tracta d'un recurs fonamental que cal continuar donant i dotar de més recursos en la mesura del possible. Es destaca l'elevat grau de satisfacció dels alumnes i els docents, on assenyala com aspecte més positiu la millora de competències. De fet, atenent als % d'inserció laboral (61%) es valora com un programa molt efectiu.

Respecte els costos del programa es quantifiquen aproximadament en uns 60.000 euros l'any 2013 i han anat augmentant en un 5% cada any. En aquest sentit, hi ha hagut una clara aposta política en aportar recursos en aquest àmbit. Per això s'ha passat d'organitzar dos cursos l'any 2012 amb recursos del SOC a organitzar 7 cursos l'any 2015 amb recursos propis de l'ajuntament. Aquesta independència econòmica

del SOC es valora molt positivament perquè permet ajustar millor els cursos a les necessitats del municipi.

Per tant, tenint en compte els recursos que es destinen i els resultats obtinguts es valora que és un projecte molt eficient, perquè la inversió no és molt gran i en canvi dóna bons resultats.

4.2.2 Club de Feina

Es tracta d'un espai per buscar feina amb ordinadors i servei d'assessorament i orientació personal en matèria de recerca de feina. Es treballa una actitud autònoma i proactiva davant el procés de recerca de feina amb l'ús de tecnologies com a instrument vehicular en la recerca de feina. També es pot trobar resposta als dubtes personals relacionats amb la recerca de feina: com per exemple formalitzar la inscripció a canals digitals de recerca de feina, què són i com accedir als plans d'ocupació del municipi, quina oferta formativa hi ha i on trobar-la, com accedir a llista d'empreses per sector, on trobar ofertes que s'adaptin a cada perfil professional.

Està obert els dilluns i els divendres de 9:00 a 13:00 hores i per participar cal haver assistit a una sessió informativa del propi servei i haver formalitzat el tràmit d'inscripció al servei (protocol de la xarxa XALOC de la diputació de Barcelona) A les sessions informatives es facilita informació general sobre el mercat de treball local, tendències d'ocupació, les fases i punts clau en la recerca de feina i s'expliquen tots els recursos de que disposa el Servei Local d'Ocupació de l'Ajuntament de Premià de Mar. Es fan tots els dimarts a les 9:00 hores a l'Antiga Fàbrica del Gas i tenen una durada de dues hores. Aquestes sessions són el primer pas per donar-se d'alta al Servei Local d'Ocupació.

L'objectiu del programa és fomentar l'autonomia en el procés de recerca de feina i mantenir el contacte amb els usuaris per tal d'actualitzar dades del currículum, fer intermediació, etc.

El servei en els darrers anys ha anat evolucionant i ha acabat esdevenint un espai de trobada entre els usuaris i el servei de promoció econòmica. En aquest espai es clarifiquen informacions, es dóna orientació, etc. És a dir, es dóna resposta individualitzada a necessitats d'atenció i suport relacionada amb la recerca de feina. Malgrat sovint s'assoleixen competències aplicables en altres àmbits vitals. La principal dificultat del programa és que no disposa de personal en plantilla estable

En el període 2012-2015 han participat al Club de feina un total de 821 persones de les quals, 212 han estat joves menors de 29 anys.

Es tracta d'un espai per buscar feina amb ordinadors i servei d'assessorament i orientació individual. Es treballa una actitud autònoma i proactiva davant el procés de recerca de feina amb l'ús de tecnologies com a instrument vehicular en la recerca de feina. També es pot trobar resposta als interrogants relacionats amb la recerca de feina i que no poden resoldre per altres mitjans: què són i com accedir als plans d'ocupació del municipi, quina oferta formativa hi ha i on trobar-la, com accedir a llista d'empreses per sector, on trobar ofertes que s'adaptin a cada perfil professional.

Està obert els dilluns i els divendres de 9:00 a 13:00 hores i per participar cal participar prèviament a una sessió informativa. A les sessions informatives es facilita informació general sobre el mercat de treball local, tendències d'ocupació, les fases i punts clau en la recerca de feina i s'expliquen tots els recursos de que disposa el Servei Local d'Ocupació de l'Ajuntament de Premià de Mar. Es fan tots els dimarts a les 9:00 hores a l'Antiga Fàbrica del Gas i tenen una durada de dues hores. Aquestes sessions són el primer pas per donar-se d'alta al Servei Local d'Ocupació.

L'objectiu del programa és fomentar l'autonomia en el procés de recerca de feina i mantenir el contacte amb els usuaris per tal d'actualitzar dades del currículum, fer intermediació, etc.

El servei en els darrers anys ha anat evolucionant i ha acabat esdevenint un espai de trobada entre els usuaris i el servei de promoció econòmica. En aquest espai es clarifiquen informacions, es dóna orientació, etc. És a dir, es dóna resposta a necessitats d'atenció individualitzada que no es troba en cap altre espai. El servei per tant va més enllà de la recerca de feina pròpiament dita. Ha evolucionat ampliant objectius i donant resposta a altres necessitats.

La principal dificultat del programa és que depèn de subvencions de la Generalitat a través de Plans d'Ocupació. El servei actualment no pot créixer perquè està limitat a subvencions específiques. Manca consolidar estructura i no pot agafar autonomia. Es segueix la dinàmica de funcionament establerta però no es pot repensar el programa i ajustar-lo millor. Tot i així és un espai útil per cert tipus de persones que tenen pocs recursos. En aquest sentit, tot i que el programa el lidera el Servei de Promoció Econòmica, es col·labora molt amb Serveis Socials que deriva diferents usuaris.

En el període 2012-2015 han participat al Club de feina un total de 821 persones de les quals, 212 han estat joves menors de 29 anys.

Taula 12. Número de joves participants al Club de Feina per anys.

Número de joves participants al Club de Feina per anys				
	2012	2013	2014	2015
Club de feina	30	61	34	87

Font : Elaboració pròpia a partir d'entrevistes

D'altra banda, l'assistència al Club de Feina per part d'aquests joves ha estat de 392 vegades en total.

La valoració tècnica és que cal continuar amb el servei perquè realitza una funció important i arriba a força gent.

Altres accions que es realitzen des del servei de promoció econòmica dirigides o obertes als joves no contemplades al PLJ

4.2.3 Programa Garantia juvenil

Des de el 2015 es fa el programa de Garantia juvenil, però en el cas de Premià de Mar ho gestiona directament el Consell Comarcal del Maresme, per la qual cosa es deriva als joves cap al Consell.

4.2.4 Programa Catazubi

Des del 2013 Premià de Mar col·labora en aquest programa de formació dual amb Alemanya i intermediat per un grup d'empreses . Es fa una formació prèvia de llengua alemanya de 100 hores i després es fa una immersió durant tres anys a Alemanya fent temes de formació tècnica, per exemple, mecànica industrial, etc. L'alumne en aquest temps de formació cobra un sou i se li paguen alguns viatges. El programa no té un cost directe per l'ajuntament més enllà de les hores del personal. A la sessió informativa realitzada el 2014 van participar uns 15-20 joves i en el procés final d'anar a Alemanya van anar dues persones.

4.2.5. Programa joves per l'ocupació

Des del 2013 es col·labora amb el Consell Comarcal en aquest programa subvencionat pel SOC. Inclou formació, pràctiques en empreses i contracte. Es d'àmbit comarcal i de Premià de mar participen uns dos o tres joves per any, per això es valora que l'impacte és baix.

4.2.6. Programa Xarxa Xaloc

Es tracta d'un aplicatiu i protocol de funcionament de Diputació de Barcelona que permet gestionar els expedients de les persones que s'inscriuen a la borsa de treball. Facilita la gestió dels usuaris i la participació als diferents serveis. Igualment afavoreix el treball en xarxa amb altres ajuntaments de la província. En el període 2012-2015 els joves menors de 29 anys inscrits han estat 461.

Taula 13. Número de joves inscrits al programa Xaloc per anys.

Nombre de joves inscrits al Xaloc				
	2012	2013	2014	2015
Xaloc	30	242	96	93

Font : Elaboració pròpia a partir d'entrevistes

4.2.7. Plans d'ocupació

Funcionen a través de subvencions de la Generalitat de Catalunya, la Diputació de Barcelona o amb recursos propis municipals. Permet contractar persones de col·lectius específics per treballs comunitaris.

4.2.8. Premiàctiva

Des del passat mes de febrer de 2016 s'ha posat en marxa un nou portal web www.premiactiva.com que centralitza i coordina tots els recursos en aquest àmbit i que representa un salt qualitatiu en la coordinació. Per exemple, es constata que serveis socials ja l'està utilitzant amb els seus usuaris.

4.2.9 Formació en noves tecnologies

Dins de la formació en competències bàsiques es fa alfabetització digital (no específicament per joves), però aquest programa ha evolucionat i es fan cursos MOS (microsoft office) amb títol oficial.

Conclusions del Programa d'Ocupació

Fruit de l'anàlisi realitzat dels 2 projectes vinculats al Programa d'Ocupació s'observa que els projectes han assolit els objectius desitjats i es valora que cal continuar amb els projectes. Fins i tot, en el cas de la Formació per aturats es considera necessari incrementar els recursos, i en el cas del Club de Feina es valora que seria convenient reorientar-lo, si bé s'ha posat de manifest la seva dependència de recursos externs.

Taula 14. Valoració tècnica: objectius, projectes i continuïtat.

Equilibri objectius –programes - continuïtat			
Objectius del PLJ	Projectes per assolir els objectius	Sembla adequat el projecte per assolir l'objectiu?	Es valora necessari continuar amb el projecte
Dotar a les persones de competències tècniques i transversals per poder ser més competitius en la recerca de feina i poder millorar per tant la seva inserció laboral.	Formació per aturats	Si	Cal continuar i incrementar recursos
Fomentar l'autonomia en el procés de recerca de feina.	Club de feina	Si	Cal continuar però reorientant-lo

Font : Elaboració pròpia a partir d'entrevistes

Respecte l'eficàcia i l'eficiència d'ambdós projectes, i la valoració global de cadascun d'ells. En la taula següent podem comprovar com tots dos projectes es valoren molt positivament tècnicament, i es consideren molt eficaços de cara a assolir l'objectiu desitjat, i en el cas de la formació per aturats, també molt eficient.

Taula 15. Valoració tècnica: eficàcia i eficiència.

Valoració tècnica			
Projectes	Valoració tècnica	Eficàcia	Eficiència
Formació per aturats	Alta	Alta	Alta
Club de feina	Alta	Alta	Alta

Font : Elaboració pròpia a partir d'entrevistes

Pel tant, es destaca a nivell tècnic la **necessitat de mantenir i augmentar els recursos destinats a la formació per aturats** ja que és un programa fonamental per la inserció dels joves i té una eficàcia i eficiència elevades.

I respecte el **Club de feina** es valora que desenvolupa una feina important per potenciar l'autonomia dels joves. El servei actualment depèn de subvencions específiques i **caldrà consolidar una certa estructura que** permeti repensar el projecte i ajustar-lo millor a les necessitats actuals de suport dels joves.

Finalment, destacar que existeixen altres **programes que caldrà valorar si s'incorporen en el futur pla local de joventut, com ara: Garantia juvenil, Joves per l'ocupació o la formació en noves tecnologies**, per posar alguns exemples. D'aquesta manera el Pla local

de joventut recolliria de manera més fidel el conjunt d'iniciatives que des del servei de promoció econòmica es destinen a la població jove. També caldria **valorar conjuntament amb el servei referent quin paper pot desenvolupar el servei de joventut** i quin suport es pot prestar (de difusió, acompanyament, etc.) als projectes vinculats a l'ocupació.

4.3 Programa de formació

El programa de formació recollit al Pla Local de Joventut inclou 6 projectes:

- Aules obertes
- Nits d'estudi
- Iniciació al món laboral
- PQPI
- Orientació acadèmica i professional
- Tallers per adolescents

Com es pot veure a la taula següent la majoria d'actuacions planificades s'han anat desenvolupant al llarg dels diferents anys.

Taula 16. Accions planificades i accions realitzades per anys.

Accions planificades	Accions realitzades			
	2012	2013	2014	2015
4.3.1 Aules obertes	•	•	•	
4.3.2 Nits d'estudi	•	•	•	•
4.3.3 Iniciació al món laboral	•	•		
4.3.4 PQPI	•	•	•	•
4.3.5 Orientació acadèmica i professional	•	•		•
4.3.6 Tallers per adolescents				•

Font : Elaboració pròpia a partir d'entrevistes i memòries

4.3.1 Aules obertes

Es tracta d'un recurs que vol promoure la participació i motivació d'aquells alumnes que presenten certes dificultats d'adaptació al medi escolar i que per les seves característiques i capacitats globals els resulta difícil continuar durant tota la jornada al centre educatiu al qual estan inscrits.

Les aules obertes funcionen en grups reduïts de 10 alumnes, on es contempla una adaptació curricular dels continguts del curs, un aprenentatge de tipus funcional i globalitzador, a partir de l'experiència dels alumnes, amb predomini dels aspectes manipulatiu o d'aplicació pràctica. La finalitat és aconseguir que els joves adquireixin les competències bàsiques per assolir l'èxit escolar.

Es contempla fer una adaptació curricular, impartint els continguts de manera adaptada amb la finalitat de que l'alumne adquireixi les competències bàsiques per assolir l'èxit escolar. .

És un taller que inclou activitats i pràctiques de diverses especialitats relacionades amb l'aprenentatge prelaboral. L'activitat es realitzava al taller del carrer Unió.

La valoració que es fa respecte la correspondència entre les necessitats a les que vol donar resposta i els objectius que persegueix és molt alta atès que en efecte s'evita l'abandonament escolar dels alumnes que participen. El 100% dels alumnes que han participat a l'aula oberta han continuat els seus estudis, ja sigui per mitjà de la l'Escola d'Adults, PQPI, o cicles formatius de grau mitjà. L'assistència a classe ha estat al voltant del 90%, per tant estem parlant de percentatges molt elevats si tenim en compte el col·lectiu.

A l'any 2013, amb l'entrada en vigor de la LRSAL, Llei de Racionalització i Sostenibilitat de l'Administració Local, s'han reduït les competències municipals en l'àmbit educatiu, fet que va comportar que no es pogués continuar oferint l'aula oberta de la mateixa manera que en que venia funcionant.

Inicialment l'Aula oberta estava ubicada a l'equipament la Font del Cargol, posteriorment es va traslladar al c/ Unió, en el seu últim any a demanda de la inspectora d'Ensenyament era l'especialista que es desplaçava a les escoles.

Des del Servei d'Ensenyament no valorarem positivament que sigui l'especialista el que es traslladi a les escoles, pensem que aquest col·lectiu està molt estigmatitzat i sortir del centre i trobar-se entre iguals afavoreix la millora de la seva autoestima.

Els alumnes que han participat en les diferents aules obertes s'han mostrat en tot moment motivats i han pogut posar a la pràctica els coneixements teòrics apresos a l'aula ordinària a través de diversos projectes, com poden ser la construcció de mobles, instal·lacions elèctriques, muntatge d'una instal·lació solar, enjardinament espai escola Bresso Municipal,

El cost del programa per l'ajuntament és d'uns 21.000 euros anuals. Mentre que els beneficiaris del programa són uns 10 joves de 14 a 16 anys en risc d'abandonament. Per tant, es valora que la relació cost/benefici és bona. És important tenir clar que perquè el programa funcioni cal treballar de manera molt personalitzada amb els alumnes i per això, és necessari destinar recursos. Es tracta d'un programa molt sol·licitat per part de les direccions de les escoles.

4.3.2 Nits d'estudi

El programa respon a la necessitat d'oferir espais d'estudi pels joves que anaven al centre cívic i no tenien un espai adequat per estudiar. Es va pactar amb la biblioteca l'ampliació d'horari de 21.00 a 00.30h de dilluns a diumenge en època d'exàmens.

Existeix molta demana d'aquest servei i a l'estiu fins i tot cal obrir altres espais. El projecte compta amb el suport d'un dinamitzador que ve a través d'un pla d'ocupació que fa suport a la biblioteca.

Tècnicament es valora molt positivament el projecte perquè respon a una necessitat dels joves que amb el projecte queda cobert. Només s'assenyala com a principal dificultat el fet que els joves coneguin el recurs, per això es fa difusió a través dels instituts i la pròpia biblioteca. També hi ha hagut algun problema amb la wifi, fet que va provocar que l'assistència de joves decaigués molt sobre tot a l'estiu, perquè aquest és un servei molt utilitzat pels joves. Tot i això, es valora com un projecte eficaç i eficient perquè es beneficien força joves i els costos són només de personal de neteja i el dinamitzador que està contractat mitjançant un pla d'ocupació (el pressupost per l'any 2013 va ser de 4.614 €) El projecte el lidera joventut amb la col·laboració de la biblioteca.

Taula 17. Número usuaris nits d'estudi per anys.

Any	Nits d'estudi			
	2012	2013	2014	2015
Beneficiaris de l'activitat	1752	2108	2301	1991

Font : Elaboració pròpia a partir d'entrevistes

En el marc de l'avaluació del Pla Local de Joventut es va distribuir una enquesta de satisfacció entre els usuaris del projecte nits d'estudi. L'enquesta va ser contestada per 35 joves (amb una mitjana d'edat de 21 anys) i de l'anàlisi de les respostes podem destacar que en general es tracta d'un servei molt ben valorat pels usuaris. No obstant entre els aspectes que indiquen que es podrien millorar s'assenyala:

- **Respecte l'horari:** Allargar l'horari fins a la 1.00 hores, obrir els diumenges al matí i mantenir el servei durant més mesos de l'any.

- **Respecte l'espai:** Habilitar més endolls o lladres per poder connectar-se millor, ampliar la senyal de wifi, disposar de més espais quan hi ha molta demanda, i millorar la il·luminació.

4.3.3 Iniciació al món laboral

A l'any 85 es va impulsar un programa de formació i preparació per a la inserció, adreçat a joves de 14 a 18 anys. El CREA (Centre de Recolzament Específic per Adolescents) comptava amb activitats de formació bàsica, dinamització cultural, formació pre-laboral i pràctiques al taller i a les empreses col·laboradores. Aproximadament un total de 300 nois/es van ser atesos pel Servei. Aquest programa va funcionar entre els anys 1985-1995. A partir de l'any 1996 s'inicia el PLA DE FORMACIÓ ACTIVA.

El PFA engloba accions que intenten facilitar itineraris pel col·lectiu de joves que no ha assolit amb èxit l'etapa d'educació obligatòria i no tenen una formació específica que els pugui garantir una inserció laboral.

L'oferta del Pla de Formació Activa té en compte els interessos i el potencial dels joves, també les dificultats i necessitats i intenta harmonitzar-ho amb les demandes laborals dels diferents sectors, perspectives socials i econòmiques de la comarca i l'oferta formativa, tant reglada com no reglada del nostre municipi. La franja d'intervenció establerta és de 16 a 18 anys.

El projecte d'iniciació al món laboral, s'emmarca dins del Pla de Formació Activa i pretén incidir en la problemàtica que afecta a nois i noies que, en finalitzar el seu període d'escolarització obligatòria, no aconsegueix acreditar i per tant, no poden accedir als mòduls professionals de l'Ensenyament Secundari, configurant un col·lectiu que es troba en una situació de desescolarització i de nul·la capacitació professional, situació que sovint acaba associant-se amb conductes inadaptades i/o de risc.

La finalitat del programa és proporcionar la formació necessària perquè els joves desenvolupin les competències bàsiques i professionals necessàries que els permeti millorar les seves condicions d'integració, adaptació i promoció en el món laboral o continuar el seu procés de formació.

El projecte contempla dues modalitats d'intervenció diferents

a) Programa d'acompanyament a la inserció social

Planteja un suport específic en l'elaboració d'estratègies personals per la plena incorporació dels joves a la societat. L'eix d'aquesta intervenció serà l'elaboració del projecte personal professional de cada jove, treballant a partir dels interessos, necessitats i recursos de cadascú.

Donades les característiques del col·lectiu a qui s'adrecen les accions socioeducatives, en el moment de dissenyar els programes s'han contemplat els següents aspectes:

- Priorització de la prevenció de conductes de risc i promoció de conductes saludables.
- Priorització dels aspectes manipulatius, donant als/les joves una formació polivalent que s'adapti a les necessitats del món actual
- Promoció d'activitats i estratègies que permetin desenvolupar de forma diversa i motivadora els interessos i expectatives dels/de les joves, per tal de pal·liar el fracàs escolar.

b) Mòdul de formació professionalitzadora

L'objectiu del projecte és donar una formació polivalent, que s'adapti a l'actual mercat de treball, oferint una tècnica i uns coneixements relacionats amb el món del manteniment d'edificis (lampista, fusteria, fusteria, pintura, jardineria i instal·lacions sistemes de rec, etc.) i a la vegada proporcionar una experiència pre-laboral, amb una metodologia adequada a les seves característiques.

El currículum formatiu contempla una formació en competències bàsiques, una formació professionalitzadora al centre, un aprenentatge en empreses i un seguiment tutorial al llarg de tot el procés, tant a nivell grupal com individual.

El programa és inicialment subvencionat per la Diputació de Barcelona. Ha partir de l'any 2012, l'Ajuntament assoleix el cost total del programa.

4.3.4 PQPI

Programa de Qualificació Professional Inicial està adreçat a aquells alumnes que no han obtingut el graduat de l'ESO.

Fins a l'any 2012, els PQPI, antics programes de garantia social (PGS), es portaven a terme des de l'Ajuntament de Premià de Mar i estaven autoritzats pel Departament d'Ensenyament de la Generalitat i subvencionats pel Servei d'Ocupació de Catalunya i el Fons Social Europeu. A partir de l'any 2012, l'Institut de Premià de Mar sol·licita poder impartir-los i així completar el cicle: PQPI, cicles formatius de grau mitjà i cicles formatius de grau superior.

Els PQPI combinen la formació específica amb pràctiques en empreses. Aquests programes permeten l'accés a la formació professional o al món laboral i per participar-hi cal haver complert els 16 anys abans del 31 de desembre.

Al llarg d'aquests anys, s'han impartit les següents especialitats: Auxiliar de comerç, auxiliar de manteniment d'edificis, auxiliar d'electricitat, Auxiliar d'activitats d'oficina i en serveis administratius generals.

De fet, s'havien provat altres proveïdors però el resultat no va ser satisfactori.

L'orientació acadèmica i professional forma part de l'acció educativa orientadora i té la finalitat de concretar al final de l'etapa educativa la presa de decisions de l'alumnat.

Les principals característiques de l'orientació són les següents:

- Assessorar als alumnes (orientadors experts) en la **presa de decisions d'uns estudis o d'una professió** valorant tots els elements que hi intervenen.
- Ajudar als alumnes a ser independents i crítics en els seus criteris d'elecció, i facilitar les eines necessàries perquè siguin capaços de crear el seu itinerari personal.

El programa contempla activitats enfocades a millorar l'orientació acadèmica i professional dels tutors i dels nois i noies que finalitzen l'ESO, batxillerat i cicles. El projecte facilita la informació necessària per conèixer i familiaritzar-se amb l'oferta educativa i professional, contribuint a la planificació de l'itinerari formatiu dels alumnes.

Contempla activitats diverses: xerrades-col·loqui sobre orientació, tallers a les escoles, tutories per a professionals de l'educació, entrevistes individualitzades per a alumnes i les seves famílies.

Al llarg del període 2012 -2016, el programa ha sofert variacions en quan a l'oferta que s'ha adreçat als centres. Amb l'entrada en vigor de la LRSAL, l'orientació passa a ser una competència no pròpia dels ajuntaments, fet que obliga a aturar el programa. A l'any 2015 s'aconsegueix reemprendre'l, amb unes xerrades col·loqui a 3r d'ESO de les escoles públiques i concertades del municipi.

Del programa es beneficien al voltant de uns 1.000 joves.

Des de Serveis d'Ensenyament es valora que l'orientació és una eina clau per a fer una bona tria dels estudis. El programa s'adequa força a les necessitats, per aquest motiu, caldria ampliar la dotació pressupostària a fi de poder mantenir i augmentar el ventall de recursos.

El servei d'orientació està externalitzat i l'empresa que ho ve realitzant habitualment és Educaweb, Des del servei es valora que el proveïdor es car, però la qualitat que dóna és molt bona. De fet, s'havien provat altres proveïdors però el resultat no va ser satisfactori.

La valoració que fan els centres i les famílies del programa és molt satisfactòria.

4.3.6 Taller per a adolescents

A l'any 2015, el Servei d'Ensenyament conscient de la necessitat d'invertir en polítiques que garanteixin la igualtat d'oportunitats a tots els joves del municipi posa en marxa un taller per adolescents, fora de l'horari escolar.

El programa està adreçat a joves d'entre 14 i 16 anys, que per les seves característiques personal o socials sovint acaben aïllats de la societat, o al contrari, mostren conductes inadaptades i/o de risc.

Participen en el taller joves derivats de Serveis Socials o de les pròpies escoles de secundària del municipi.

El taller proposa fer una intervenció preventiva, fomentant l'adquisició d'hàbits, conductes saludables i canvis d'actitud, que afavoreixin la inserció dins l'escola i la

societat. El programa posa especial èmfasi el treball funcional, interdisciplinari i motivador que faciliti el desenvolupament general de l'alumne, tenint en compte els interessos i el potencial dels joves, també les dificultats i necessitats i intenta harmonitzar-ho amb l'oferta formativa, tant reglada com no reglada del nostre municipi.

El taller s'ha dissenyat contemplant els següents criteris:

- Garantir una igualtat d'oportunitats real i efectiva, on els joves puguin desenvolupar les seves capacitats personals i prendre decisions sense limitacions, a fi efecte d'aconseguir una societat incloent i integradora.
- Priorització d'aspectes relacionats amb la prevenció de conductes de risc que poden portar a l'exclusió social.
- Promoció d'activitats que permetin desenvolupar de forma diversa i motivadora els interessos i expectatives dels/de les joves, per tal afavorir la inserció en el món socioeducatiu.
- Donar als/les alumnes la possibilitat de treballar de forma globalitzada a partir de centres d'interès.

Altres programes no inclosos en el PLJ:

4.3.6 Programa d'activitats

Es tracta d'un programa que pretén acostar als joves a l'entorn on viuen i implicar-los en el seu entorn. Una part de la població de Premià de Mar no podria accedir a determinats esdeveniments sense aquest suport. Es fan activitats de: Anem al teatre, Teatre en anglès, etc.

El Consell Escolar Municipal de Premià de Mar, va crear la Comissió d'activitats amb la finalitat de regular l'oferta i optimitzar el recursos existents. A llarg d'aquests anys s'han portat a terme diverses activitats, com poden ser el dia de la Pau a les escoles, tallers a l'Escola Municipal de Música,

Conclusions del Programa de Formació

A partir de l'anàlisi realitzat dels diferents projectes els responsables tècnics municipals han valorat, que cal mantenir o ampliar els projectes que estan responnent als objectius plantejats: aules obertes, nits d'estudi, orientació acadèmica i professional i tallers per a adolescents. Però en canvi, cal descartar aquells projectes que per les seves característiques es realitzen des d'altres administracions, com poden ser els

PQPI. Amb l'entrada en vigor de la Llei de l'LRSA ha estat impossible engegar nous projectes formatius, o inclòs mantenir-los.

Taula 18. Valoració tècnica dels projectes.

Equilibri: objectius - projectes - continuïtat			
Objectius del PLJ	Programes per assolir els objectius	Sembla adequat el programa per assolir l'objectiu?	Es valora necessari continuar amb el projecte?
Donar sortida a nois i noies que es troben en situació de risc d'abandonament escolar	Aules obertes	Si	Cal continuar.
Oferir un espai per l'estudi adequat a les necessitats dels joves	Nits d'estudi	Si	Cal continuar.
Informar als alumnes de les sortides laborals i acadèmiques i orientar-los	Aproximació al món laboral: Orientació acadèmica i professional	Si	Cal continuar i augmentar recursos.
Fer intervenció preventiva i d'integració amb joves que es trobaven en situació de risc d'exclusió social	Iniciació al món laboral	No	Cal reorientar-lo.
Proporcionar als alumnes una formació en competències bàsiques professionals i personals que afavoreixin la inserció laboral	PQPI	No	L'ajuntament ja no és competent.
Fer intervenció preventiva i d'integració amb joves que es trobaven en situació de risc d'exclusió social	Taller per adolescents	Sii	Cal continuar i augmentar els recursos

Font : Elaboració pròpia a partir d'entrevistes

Com a conclusió de la valoració tècnica dels projectes del Programa de Formació, podem destacar que els projectes que segueixen en funcionament (**Orientació acadèmica i professional, nits d'estudi i taller per adolescents**) es valoren molt **positivament**, Es considera que tant el projecte del taller per adolescents i nits d'estudi estant atenent a les necessitats que tenen els joves, i a més, tenint en compte que no tenen un alt cost es valoren força eficients. **Caldria destinar més recursos per poder fer mantenir a o ampliar el programa d'activitats, i adequar-les a les necessitats existents..** Finalment, els dos projectes restants, ja no s'han valorat perquè només es van realitzar l'any 2012, donat el **nou marc competencial que va entrar en vigor amb l'aprovació de la LRSA.**

Taula 19. Valoració tècnica dels projectes: eficàcia i eficiència.

Programes	Valoració tècnica	Eficàcia	Eficiència
Aules obertes	Alta	Alta	Bona
Nits d'estudi	Alta	Alta	Bona
Orientació acadèmica i professional	Alta	Mitjana	Baixa
Iniciació la món laboral	Alta	Alta	Alta
PQPI	-	-	-
Taller per adolescents	Alta	Alta	Alta

Font : Elaboració pròpia a partir d'entrevistes i memòries

4.4 Programa de Participació

El programa de participació recollit al Pla Local de Joventut només recollia un projecte:

- Ajuntament jove.

Com es pot veure a la taula següent l'actuació s'ha anat desenvolupant al llarg dels diferents anys.

Taula 20. Accions planificades i accions realitzades per anys.

Accions planificades	Accions realitzades			
	2012	2013	2014	2015
4.4.1 Ajuntament jove	•	•	•	•

Font : Elaboració pròpia a partir d'entrevistes

4.4.1 Ajuntament jove

Aquest projecte consisteix en que els alumnes de 3r d'ESO de tots els centres de secundària de Premià de Mar elaborin un projecte que millori o incideixi en el desenvolupament d'usos i/o activitats del municipi. Aquest projecte ha de sortir d'un procés participatiu a l'aula. Cada centre presenta un projecte que és defensat i votat pels alumnes davant de la resta d'escoles. De tot el procés en surt un projecte guanyador que es presenta a la Junta de Govern Local i posteriorment al Ple Municipal per tal de ser aprovat i executat. Els representants del projecte guanyador són els que formen l'Ajuntament Jove.

L'objectiu del programa és promoure la participació i reforçar el sentiment de pertinença al poble entre els joves. El programa pretén també treballar valors com ara la democràcia i la tolerància mitjançant un projecte fet pels propis joves. Alhora es dona visibilitat al col·lectiu de joves de 14-15 anys i es reforça la cohesió social.

La valoració tècnica del projecte destaca que els resultats depenen molt de la implicació de cada centre educatiu. Si el centre no s'implica, no s'assoleixen els objectius teòrics, però si el centre s'implica sí.

S'observa que a Premià de Mar els joves de 14-15 anys no tenen gaire oferta d'oci i lleure i mitjançant el projecte Ajuntament jove s'intenta que el jovent pensi i dissenyi un projecte del que es pugui beneficiar tota la població juvenil o la població en general.

El cost màxim del projecte que poden presentar és de 6.000 euros als que cal afegir uns 1.000 de les despeses de la festa plenària que s'organitza.

El projecte es treballa en el marc de l'assignatura de ciutadania, emprenedoria o en hores de tutoria. Els tècnics de l'ajuntament expliquen el projecte en totes les aules. Es fixen alguns criteris generals com ara:

- la solidaritat
- que no sigui un projecte exclusivament festiu
- que es pugui executar durant l'any
- etc.

A partir d'aquí cada grup - classe fa un pluja d'idees de possibles projectes. Es valoren tècnicament si són viables els 4 projectes (un per cada centre) i en cada centre s'organitza una dinàmica amb diferents rols (ciutadans, joves, ajuntament) per treballar i incorporar diferents valors al projecte, com ara: la tolerància, el respecte, etc.

Cada grup treballa el projecte amb els seus professors, i preparen una presentació de la proposta. Posteriorment hi ha un dia de plenari on es convida a tots els alumnes al teatre l'Amistat i 6 alumnes de cada centre expliquen la seva proposta. El mateix dia es fa la votació i es pondera el vot per evitar que les propostes del centres més nombrosos siguin sempre les guanyadores. El dia del plenari, a la nit es fa una festa amb discoteca. Els joves del centre guanyador més portaveus dels altres centres han de desenvolupar-lo. El dia de l'activitat, les activitats tenen un cost simbòlic. Per exemple, es recullen productes d'higiene per Càritas.

La principal dificultat que s'ha identificat en l'execució del projecte és aconseguir que els centres de secundària s'impliquin de manera adequada. Per exemple, actualment la implicació de l'institut (aquest centre per si sol ja té més alumnes que els altres tres centres junts) és molt baixa. Els mestres tenen molta feina, i des de que es van ajuntar els dos antics instituts resulta més complicat treballar-hi. Es percep que els tutors no comparteixen els objectius del projecte i qüestionen que es gastin aquests diners en una activitat lúdica a la que no donen valor en comptes d'atendre altres necessitats bàsiques, com per exemple l'alimentació.

Una altra dificultat és que no es puguin presentar propostes bianuals i acumular pressupost per poder fer front a reptes més grans.

També s'observa que manca més personal per poder fer una bona dinamització i suport als centres d'ensenyament sobre tot en la part del debat intern que tenen a les aules i per cercar una major implicació dels centres educatius.

El cost del programa és d'uns 7.000 euros i es beneficien uns 270 joves de 3r i 4t ESO en la preparació i molts altres en l'activitat final. Però es considera que el millor indicador d'avaluació és veure la implicació dels alumnes i això es cospa de seguida en les dinàmiques i en com preparen la presentació. Tot i això, es valora que caldria incrementar els recursos al projecte per poder donar un major suport i poder afrontar projectes més ambiciosos. D'aquesta manera el projecte tindria un major impacte.

Taula 21. Participants en l'activitat per anys.

Ajuntament jove				
Any	2012	2013	2014	2015
Beneficiaris de l'activitat	800	200	300	*

Font : Elaboració pròpia a partir d'entrevistes

**El projecte guanyador va ser arreglar una pista de futbol sala i bàsquet (ja existent en un parc) afegint elements per fer skate.*

En el marc del procés d'avaluació es va fer una sessió de treball amb els joves membres de la comissió guanyadora de l'any passat de l'Ajuntament jove per copsar la seva opinió. En aquest sentit, hi havia coincidència amb la valoració tècnica que destacava que l'actitud del tutor és determinant en com els joves perceben el projecte. Per exemple, l'any passat es va notar que alguns centres no s'ho havien preparat gaire i ho havien fet molt de pressa. En aquesta mateixa línia, s'assenyala que la presentació del projecte és determinant a l'hora de les votacions.

Però la motivació també ve determinada pel projecte que es presenta, així, per exemple, els guanyadors de l'any passat s'ho van treballar molt perquè estaven molt motivats perquè volien tenir un lloc adequat on poder patinar.

Els joves valoren positivament el fet que durant la realització del projecte hi ha un dia que es fa una activitat de joc de rol on s'assumeixen diferents perfils (veïns, joves i ajuntament) perquè permet posar-se en el lloc de l'altre i per tant, té una dimensió pedagògica i cívica important.

Un altre element que es valora positivament és que s'hagi incorporat un sistema de ponderació del vot perquè sinó existia massa desequilibri en funció de la grandària del centre. Ara els projectes de les escoles petites com la seva poden resultar guanyadors.

S'assenyalen força virtuts del projecte Ajuntament jove:

- Sensació de que es té en compte als joves: *"se'ns pregunta i et donen l'oportunitat d'expressar-te"*.
- Et permet relacionar-te amb altres joves d'altres centres i contactar amb els regidors i veure com funciona l'ajuntament.
- Es tracta d'un procés d'aprenentatge.
- Et permet espavilar-te per buscar proveïdors, veure els costos, aprendre a fer un pressupost, etc.
- Oportunitat de veure com una idea es pot concretar en quelcom real. Es valora que hi hagi resultats concrets.
- És un bon canal per conèixer les necessitats dels joves ja que cada escola només pot presentar una proposta i per tant hi hagut un procés de treball i prioritització. És un bon projecte per detectar les necessitats dels joves i es cobreixin. Per exemple a Premià de Mar no hi havia cap zona per practicar skate.

Com a propostes de millora es destaca la necessitat de definir millor el marc de treball i oferir els espais i recursos disponibles, per exemple, en el seu projecte l'ajuntament hauria d'haver indicat prèviament quins espais de titularitat municipal eren susceptibles d'acollir l'equipament de skate. Cal que l'ajuntament s'asseguri prèviament que el projecte és viable abans de passar al procés de votació. Per exemple, l'any passat es va votar un projecte global, però en canvi només s'ha executat una part. Aquest fet pot generar frustració i es demana que no es comenci una nova edició fins que el projecte de l'any anterior no ha estat completament executat.

Com en la valoració tècnica, els joves assenyalen que segons el tipus de projecte el pressupost és baix, perquè si es tracta d'inversions 6.000 euros són pocs recursos. En canvi per una activitat d'un dia és molta quantitat. Caldria tenir en compte la tipologia de projecte. Si l'ajuntament no disposa de més recursos potser es podria ajuntar el pressupost de dos anys i fer projectes bianuals.

Com a criteris de valoració dels projectes es considera que caldria promoure projectes que tinguin una certa durada i no siguin efímers i que òbviament connectin amb les necessitats dels joves, si bé cal tenir present, que els projectes els presenten i voten els mateixos joves, i per tant, això s'ha de donar per suposat.

Altres projectes no inclosos al Pla Local de Joventut

4.4.2 Festa Major

La Festa Major l'organitzen els propis joves i hi ha implicats d'una o altra manera prop de 300 joves. La Comissió de pirates i premianencs s'organitza per diferents comissions de treball i presenten llistes de necessitats i demandes a l'ajuntament que hi dona suport. L'ajuntament també participa a les comissions.

Conclusions del Programa de Participació

Es valora a nivell tècnic que el projecte ajuntament jove està assolint l'objectiu que es persegueix en el Programa de Participació, que és promoure la participació i reforçar el sentiment de pertinença dels joves, tot i que si no hi ha un reforç d'aquests objectius directament des de l'escola, poden desdibuixar-se aquests objectius en front de la realització d'un projecte. Per tant, es valora que cal repensar el projecte, o bé incrementant els recursos que s'hi destinen per millorar-lo, tant en la dinamització com amb el tipus d'actuacions que es poden desenvolupar, o bé enfocant-lo d'una manera diferent. De fet, aquest any 2016 el projecte Ajuntament jove es troba en aquest impàs.

Taula 22. Valoració tècnica dels projectes.

Equilibri: objectius – projectes - continuïtat			
Objectius del PLJ	Projectes per assolir els objectius	Sembla adequat el projecte per assolir l'objectiu?	Es valora necessari continuar amb el projecte?
Promoure la participació i reforçar el sentiment de pertinença al poble entre els joves	Ajuntament jove	Si	Cal continuar i incrementar els recursos

Font : Elaboració pròpia a partir d'entrevistes

Es destaca que cal **cercar estratègies per incrementar la implicació dels centres educatius.**

Taula 23. Valoració tècnica dels projectes: eficàcia i eficiència.

Valoració tècnica			
Programes	Valoració tècnica	Eficàcia	Eficiència
4.3.1 Ajuntament jove	Mitjana	Baixa	Bona

Font : Elaboració pròpia a partir d'entrevistes

També cal **incorporar al Pla local de joventut la participació en el marc de la Festa Major** ja que mobilitza un bon nombre de joves i tenen un paper molt actiu en la seva organització. A més, caldria **valorar conjuntament amb el servei referent quin paper pot**

desenvolupar el servei de joventut i quin suport es pot prestar (de difusió, acompanyament, etc.).

4.5 Programa d'oci

El Programa d'Oci inclòs al Pla Local de Joventut incorporava 4 projectes:

- Esport al carrer
- Esport a la platja
- Nits esportives
- Premià jove

Com es pot veure a la taula següent de les diferents actuacions planificades només s'ha donat continuïtat al projecte Premià jove, perquè els altres tres (esport al carrer, esport a la platja i nits esportives) només es van realitzar l'any 2012, però després no van tenir continuïtat.

Taula 24. Accions planificades i accions realitzades.

Accions planificades	Accions realitzades			
	2012	2013	2014	2015
4.5.1 Esport al carrer	•			
4.5.2 Esport a la platja	•			
4.5.3 Nits esportives	•			
4.5.4 Premià jove	•	•	•	•

Font : Elaboració pròpia a partir d'entrevistes

4.5.1 Esport al carrer

Aquest projecte pretenia acostar l'esport a les places on hi ha joves i implicar-los en activitats esportives. Es tractava d'un projecte molt vinculat al programa de dinamització de nits esportives que tan sols es va executar el primer any del Pla Local de Joventut (veure nits esportives) i no va tenir continuïtat per la manca de recursos de dinamització. Durant l'execució del projecte es va posar de manifest que sovint costa molt encabir noves activitats a una programació estable d'activitats ja consolidat.

A banda d'aquest projecte però, s'organitzen diferents activitats i esdeveniments esportius al carrer, com ara: la Kids Challenge que s'adreça a infants i joves de fins 4t ESO, el bàsquet 3x3 que l'organitza el bàsquet Premià amb el suport de l'ajuntament, o properament s'instal·larà una pista de skate.

La col·laboració sobre tot es fa amb les entitats esportives que mobilitzen a molts joves que practiquen esport. Cada vegada més es convida a les entitats a que programin les seves activitats a l'espai públic per la qual cosa cal continuar en aquesta línia d'obertura. Es tracta d'intentar arribar a gent que no participa habitualment i això és força complicat.

4.5.2 Esport a la platja

Es tracta d'un programa que pretenia la dinamització d'activitats esportives a la platja. Es va fer durant el curs 2009 i 2010. Es van col·locar porteries i xarxes de voleibol i en la temporada d'estiu gràcies al suport de plans d'ocupació es va poder dinamitzar l'activitat. Quan es va acabar el recurs es va suspendre. Es tracta d'un programa que requereix dinamització i presenta problemes de manteniment del material si ningú se n'ocupa. A més a més, coincideix en la època de màxima activitat del servei d'esports per la qual cosa necessita d'una persona exclusiva pel programa i des del servei no s'hi pot destinar. Es treballava també amb les escoles.

Tot i això es destaca que participaven molts joves i per tant assolia l'objectiu desitjat. El cost del programa era de 500 € pel material més el dinamitzador, per tant, es considera que era molt eficient perquè el cost no era molt elevat i participaven molts joves, a més el material es recupera i es conserva. Per tant, es valora que caldria recuperar el projecte de potenciar activitats esportives a la platja.

4.5.3 Nits esportives

Entre els mesos de gener i juny de 2011 es va dur a terme el Projecte de dinamització d'activitats esportives entre el col·lectiu jove de 16 a 25 anys del municipi de Premià de Mar. Aquest Projecte va néixer per satisfer les necessitats de persones que no fan activitat física de manera regular a premià de Mar. En primer lloc, es detectaven una sèrie de grups que estaven habitualment en certes places i carrers, el Projecte va posar-se en marxa per tal d'aconseguir adherència dels usuaris a la pràctica esportiva, amb tots els hàbits saludables i integradors que això podria comportar.

El projecte consistia en l'obertura de les instal·lacions esportives des de les 21.00 fins a la 1.00. Gràcies al suport d'un pla d'ocupació es va poder dinamitzar l'activitat a les places. L'any 2012 es va fer la darrera edició per manca de personal ja que per realitzar el projecte cal suport de conserges i dinamitzadors i amb la reducció del pressupost es va haver de suspendre el programa. Tot i això, es destaca que la necessitat està vigent, i l'objectiu de l'activitat donava resposta a aquesta necessitat.

La principal dificultat per executar el programa era la manca de recursos humans. Es tracta d'un programa que necessita presència de dinamitzadors, conserges, etc. ja que cal la presència de professionals per a la seva gestió. Per exemple, s'observa que durant el període d'execució del projecte es van generar conflictes entre nois de diferents col·lectius.

Per tant, es valora que és un programa que caldria recuperar sempre i quan es posin els recursos necessaris. A més, es valora que caldria millorar la seva eficàcia perquè quan es va executar es va centrar massa en població immigrant i es va trobar a faltar la participació de joves d'altres col·lectius probablement per la manca de transversalitat municipal a l'hora d'executar-la.

El cost del programa era d'uns 701 euros/nit i participaven uns 200 joves, per tant es valora com un projecte força eficient, tenint en compte el cost i els beneficis

Taula 25. Beneficiaris de l'activitat i pressupost any 2012.

	Nits esportives any 2012*		Pressupost destinat
	Joves de 13 a 18 anys	Joves de 19 a 25 anys	
Beneficiaris de l'activitat	210 joves	12 joves	701 €

Font : Elaboració pròpia a partir d'entrevistes

* L'any 2012 és l'únic any en que es va desenvolupar el projecte

4.5.4 Premià jove

El projecte Premià jove consisteix en oferir una programació d'activitats culturals, esportives i de lleure a joves d'entre 18 i 25 anys, com a proposta d'oci nocturn i en cap de setmana al llarg de l'any. El projecte pretén generar espais de trobada i relació entre joves i noves propostes d'activitats d'oci alternatiu, per tal d'evitar que els joves s'hagin de marxar a altres municipis propers. Les principals activitats durant l'any 2015 que s'han emmarcat en aquest programa han estat:

- Jams sessions
- Concert solidari
- Mostra, exposició i taula rodona sobre art i graffiti
- Festa dels colors
- Cinema a la fresca
- Festival Gafarrocks
- Delaytan's

Cadascuna d'aquestes activitats és organitzada per un grup o col·lectiu de joves amb interessos i edats diferents. Per exemple, la festa dels colors són un grup de joves de 16-17 anys, mentre que les jams sessions o el festival són joves de 24 a 30 anys. El grup d'artistes (graffiti) també són joves de 24-30 anys.

La valoració tècnica que es realitza respecte la correspondència entre els objectius del programa (oferir una oferta de lleure nocturn alternatiu) i les necessitats a les que vol respondre és considera mitjana, perquè tot i que es realitzen activitats d'oci alternatiu aquest mobilitza sempre a un segment molt concret dels joves.

Una de les principals dificultats que s'han identificat són les pròpies inèrcies arrossegades des de fa temps. Per exemple, existeix un clar desequilibri en el suport a les diferents activitats, dels 9.000 euros de pressupost del projecte, la majoria es destina al festival (una possibilitat per reduir costos del festival seria traslladar-lo a un equipament ja que els costos de sonorització es reduirien molt), uns 6.000 euros del pressupost total. Això provoca que el pressupost per altres activitats sigui molt baix, per exemple, la festa dels colors ha comptat amb 900 euros. Replantejar aquesta situació resulta molt complicat ja que amb el pas del temps s'han consolidat determinades dinàmiques que ara costen molt revertir. Caldria, però, poder replantejar aquestes assignacions, definir uns criteris compartits, i establir un espai on els diferents grups de joves poguessin compartir necessitats i criteris de com cal abordar el Premià jove. Però s'observa que precisament una de les dificultats per fer-ho és que els interessos són molt fragmentats i els joves només s'impliquen en allò que els interessa.

Cal estar molt pendents dels joves i fer molt seguiment i per això cal temps i recursos. El programa es lidera fonamentalment des de joventut però quan hi ha activitats esportives es coordinen amb esports.

Una altra dificultat és la manca d'espais propis de joventut per poder fer les activitats, fet que provoca que es facin més activitats de carrer.

Tècnicament es valora que caldria mantenir el projecte i incrementar els recursos que s'hi destinen per poder fer més activitats. En aquest sentit, la previsió per l'any 2016 ja va en aquesta direcció, es destinen 14.500 € per l'activitat, més el cost de personal.

S'observa que la relació cost benefici del projecte és molt dispar segons l'activitat. Per exemple, les jams sessions només costen 200 euros i el festival costa uns 6.000 euros i participen uns 350 joves, la festa del colors costa 900 euros i participen 200 joves, o els artistes costen 1.300 euros i participen uns 300 joves aproximadament.

Taula 26. Beneficiaris de l'activitat i pressupost per anys

	Premià jove			
	2012	2013	2014	2015
Beneficiaris de l'activitat	1.495	-	-	-
Pressupost global*	10.420	-	11.167	15.400

Font : Elaboració pròpia a partir d'entrevistes

**El pressupost global inclou les despeses d'activitat i les de personal.*

En el marc del procés d'avaluació s'han fet dues sessions de treball amb:

- Joves participants de la comissió impulsora del Premià jove
- Joves organitzadors de la festa dels colors.

Com a resultat d'aquestes sessions es destaquen un seguit de valoracions del projecte Premià jove i el funcionament de la pròpia Comissió, i l'organització de la Festa dels Colors:

- Comissió del Premià jove:

Per a l'organització del Premià jove els primers anys es va constituir la **Comissió del Premià jove**. La Comissió del Premià jove estava formada per 5 persones d'edats compreses entre els 20 i 35 anys. Aquest era el grup impulsor que tenia un nivell d'implicació més elevat en l'organització. A més d'aquestes 5 persones també hi col·laboraven altres amb diferents graus de participació, alguns tan sols donaven idees o proposaven activitats altres organitzaven algun acte concret.

S'intentava organitzar una activitat cada mes. Alguns exemples d'activitats que van organitzar van ser el concurs de curts el pot petit, flashmove, endita't, contes eròtics, festival de musica, gafarrok, graffitis, jam session, carnaval, concurs de talents, etc.

La Comissió com a tal va funcionar els dos primers anys, després ja es va centrar en l'organització d'algun acte concret. Altres activitats però s'han consolidat i continuat organitzant per part d'altres joves. Per exemple, és el cas de l'activitat de graffitis, inicialment es va promoure en el marc de la Comissió però després va a passar a assumir-la les mateixes persones vinculades als graffitis. El mateix ha passat amb l'organització de la festa dels colors.

Valoració de la Comissió del Premià Jove:

- Es reconeix que la Comissió no era gaire diversa i que tots els seus membres provenien del mateix barri o entorn. En aquest sentit, es valora que l'ajuntament no va saber connectar amb els joves i atraure noves persones al projecte. No es va fer prou difusió del projecte i el grup era molt tancat.
- El pressupost que s'hi destina, es considera insuficient pel volum d'activitats que s'organitzen.
- Els membres de la comissió tenien certa capacitat de decisió sobre com es gestionava aquest pressupost i a quines activitats es destinava. Ara, amb una mica més de perspectiva hi ha qui qüestiona que només quatre persones decidissin sobre tot el pressupost que es destinava al conjunt de joves del poble. En aquest sentit, es valora que en aquell moment tampoc no tenien informació sobre altres interessos i necessitats del jovent i que ells ja intentaven proposar activitats diverses tot i que es reconeix que aquesta mirada era molt parcial. Hagués estat molt bé poder tenir major consciència de les necessitats globals, però es valora que és molt difícil demanar això a un grup de joves. Malgrat tot es considera que van aconseguir arribar a diferents públics i que es van organitzar activitats diverses.
- També comptaven amb el suport i recursos desinteressats d'amics del seu entorn que col·laboraven en accions concretes.
- Un altre aspecte positiu és que es van fer activitats en diversos equipaments i barris del poble, com ara: el barri de Gas, Can Fitó, Gran Via, etc. i que es col·laborava amb algunes entitats, com per exemple, l'Associació de Veïns del Casc Antic.
- La difusió del projecte i les activitats es feia a través d'una pàgina de facebook que després va a passar a gestionar l'ajuntament i que es va deixar d'utilitzar per la manca de coneixement de les xarxes socials que tenien els serveis tècnics. En aquest sentit, s'apunta que la resposta de l'ajuntament sempre anava una mica tard respecte al ritme dels joves. També es feien flyers i plafons de porexpan per les activitats i fins i tot portaven bústies de suggeriments a les activitats per recollir idees dels joves.
- No obstant una de les principals dificultats era i és la comunicació i difusió. Aquesta difusió no es feia bé, arribava tard i malament. Mancava i manca encara una estratègia comunicativa adreçada al jovent. Per exemple, es va crear una pàgina web www.premiajove.net que no va arribar a funcionar mai, o a la web municipal no hi havia cap enllaç cap a les pàgines de joventut o del

projecte. Tampoc s'utilitzaven altres canals com ara anar als instituts o esplais on estaven els joves. La Comissió no coneixia les diferents possibilitats que haguessin pogut utilitzar per fer créixer el projecte.

- Malgrat aquestes dificultats es valora que els primers anys tothom es va motivar molt. Els joves que participaven tenien la sensació de formar part de quelcom i es van cohesionar molt com a grup. Van ser molt constants en el treball i es sentien responsables del que feien de manera que va ser una bona experiència personal. Per exemple, els va servir per prendre consciència de tots els requisits i dificultats que hi havia per muntar un acte, així com valorar el cost de determinats serveis, com ara, la presència d'ambulància en determinats actes, etc. El procés va ser com un aprenentatge mutu entre joves i ajuntament que anaven resolent aquelles coses que anaven sorgint. Ara convindria aprofitar aquest aprenentatge i traspassar aquest coneixement a les noves generacions o nous responsables.
- Aquest treball conjunt amb els responsables de l'ajuntament va acostar la institució als joves ja que van passar a tractar i veure a persones i no pas a partits polítics. Un altre canvi a tenir en compte va ser el canvi en l'àmbit polític. A l'anterior regidor no el van arribar ni a conèixer durant tot el primer any, fet que es critica atès que hauria d'haver estat molt més proper al projecte. Per contra amb el nou regidor hi ha una sintonia i proximitat més gran fet que es valora necessari i positiu.
- En aquest sentit, valoren que el perfil tècnic i polític és un element important a l'hora de dinamitzar aquest tipus de projectes de participació amb joves. Aquest fet encara es fa més evident en un poble com Premià de Mar on la regidoria de joventut no és referent pels joves; *“els joves van a l'ajuntament, no tenen sensació d'anar al servei de joventut. No existeix un relat ni discurs jove”*. El fet que no existeixi un espai jove i el centre cívic sigui polivalent, no ajuda a configurar aquestes referències. Un altre exemple, d'aquesta manca de projecció és que la marca Premia Jove i el logotip ja no és present, ha desaparegut.
- Per últim es valora la necessitat de crear com a mínim espais de coordinació entre els diferents grups que estan organitzant activitats pels joves. Tot i que potser hi ha grups que tenen interessos molt concrets o focalitzats es poden crear espais de trobada que permeti conèixer-se i coordinar actuacions.

- **Festa dels Colors:**

Una de les activitats inclosa en el projecte Premià Jove és la **Festa dels Colors**, que s'organitza a final de curs coincidint amb l'inici de les vacances.

La festa es va començar a organitzar l'any 2014. Aquell primer any, no era massa coneguda i van participar unes 150 persones. El segon any, el 2015 es va doblar el nombre de participants i van mobilitzar unes 300-350 persones.

El perfil de participants és molt variat i comprèn infants i adolescents des dels 6 anys fins als pares i mares d'aquests infants. La majoria, però, són joves i adolescents.

L'organització corre a càrrec d'un grup de joves (de l'entorn d'un esplai), format per unes 6-7 persones que estan més implicats i unes altres 6-7 que tenen una menor implicació. Les edats dels organitzadors són de 16-17 anys. Les primeres reunions de preparació comencen al febrer però quan més intensament treballen és el darrer mes. La tècnica de joventut és qui convoca les trobades. Per coordinar-se van habilitar una pàgina de facebook restringida als organitzadors.

L'activitat es fa en horari de tarda de 17.00 a 21.00 i ha anat incorporant noves activitats, totes elles gratuïtes. Per exemple, el darrer any va incloure diferents propostes: la guerra de colors, la confecció d'un mural, un concurs de fotografia a través de la xarxa social instagram, una cercavila amb actuació de tabalers, malabars de foc i música amb un DJ.

L'activitat es fa a la plaça dels Països catalans i per fer la difusió s'utilitzen diferents canals com ara les xarxes socials, el boca orella i cartells específics.

Per l'organització de l'activitat es necessiten diferents recursos com ara les pintures o tints, altaveus per l'equip de música, llençol pel mural, servei de neteja, etc.

Valoració de la Festa dels Colors:

- Es destaca positivament el fet que la gent estigui molt motivada en participar en la Festa dels Colors, i això fa que tingui molt bona resposta per part dels joves, és la primera festa de l'estiu i la gent l'espera amb ganes.
- Un dels aspectes a millorar de la festa és la pròpia organització. La pròpia comissió assumeix que en ocasions manca més compromís per part dels seus membres fet que provoca que molta càrrega de feina recaigui només entre tres o quatre persones. Assenyalen la dificultat que tenen per conciliar dies i horaris de trobada. En aquest sentit, es valora que caldria establir algun mecanisme

per obrir la Comissió a la participació d'altres joves, ja que actualment és un grup força tancat.

- No existeix cap canal per rebre noves idees, propostes o oferiments de gent per col·laborar. Una proposta seria crear una altra pàgina de facebook de l'esdeveniment però que sigui oberta i pública de manera que serveixi tant per fer difusió de l'activitat com per canalitzar aquestes idees i demandes.
- Un altre element que caldrà tenir en compte en futures edicions és el probable creixement en el nombre de participants. A mesura que l'activitat es va consolidant i sent més coneguda pot atraure a més gent (el segon any es va doblar l'assistència). Caldrà veure com funciona l'any 2016, però s'hauria de preveure més recursos per no fer curt de material o fins i tot d'espai ja que si vingués molta més gent la ubicació actual no seria la més adequada.
- També seria convenient revisar com es fa la distribució del material per la festa. Enguany es van posar bols de tints repartits per la plaça però potser aniria millor repartir bosses individuals o organitzar fileres de manera que no es gastin tan ràpid el material. Fins i tot, s'apunta que es podrien repartir unes primeres bosses gratuïtes i una part de venda de manera que es pogués recollir diners per l'any següent o per altres activitats.
- Respecte les activitats que es fan, es valora que l'activitat del Mural no va funcionar perquè no es va preveure que el material de farina amb tint no s'enganxaria al llençol i el resultat no va ser el desitjat.
- Per contra el concurs de instagram va ser tot un èxit, tot i que els premis que es van repartir eren massa senzills. Es van donar tres premis aconseguits a partir de donacions de botigues del poble. En aquest sentit, es proposa buscar premis més atractius o vinculats a la utilització d'equipaments del poble, com ara: entrades per la piscina, pel cinema, etc.
- També com a proposta es podria mirar de donar més recorregut a la idea i poder programar activitats pel matí relacionades amb els colors, pallassos, etc. i que la festa de la tarda sigui la cloenda o fi de festa.
- En qualsevol cas es tracta d'una activitat molt ben valorada, que fa poble, que resulta innovadora atès que no es fa res semblant a tota la comarca del Maresme i que va més enllà del típic concert de música per a joves. Es una activitat que a més permet relacionar-se amb altres joves i on també poden participar entitats (tabalers, malabars, etc.).
- Els membres de la comissió valoren que l'espai de treball de la comissió, és un espai on l'ajuntament escolta les seves propostes i idees. El suport que dona la

tècnica de joventut és valorat positivament, ja que cerca proveïdors, dóna suport i atén les idees que tenen. Per tot això valoren que aquesta iniciativa pot actuar com precedent o referent de punt de partida per organitzar altres actes durant l'any ja que el canal d'interlocució ja està establert.

- Respecte el Premià Jove, i més enllà de la Festa dels Colors els joves de la comissió valoren que caldria potenciar la participació dels joves en altres actes, com ara: el carnaval o halloween. A vegades la música que es programa no interessa als joves i això és perquè prèviament no se'ls ha consultat ni preguntat. Tota l'activitat per joves es concentra a la Festa Major però més enllà no hi ha res. Creuen que caldria potenciar l'Amistat i fer més activitats. Assenyalen, però que cal anar amb compte amb els horaris de les activitats perquè segons com poden excloure a alguns joves i per tant cal pensar bé en quin horari es programen activitats per adolescents. Apunten que seria necessari coordinar-se i conèixer els altres grups de joves que organitzen actes del Premià Jove i crear un espai de treball on poder decidir conjuntament. També valoren interessant que un espai d'aquest tipus pogués fer el seguiment més global del PLJ.

Altres projecte no inclosos al Pla Local de Joventut

4.5.5 Programa joves en acció

Es tracta d'un programa no inclòs al PLJ perquè va començar l'any 2015. Es fa amb joves dels instituts de 3r, 4t ESO i batxillerats. Amb el suport d'una empresa externa es van fer sessions als centres educatius per detectar necessitats dels joves i a partir d'aquí es van formular unes propostes d'activitats. Mensualment es programen activitats divendres o dissabte en format: tallers, formacions, etc.

La idea era donar resposta a molts joves que estan al carrer sense fer cap activitat. La difusió de les activitats s'ha fet als patis dels centres però caldria implicar molt més als delegats, tant respecte la difusió, com respecte a la detecció de noves demandes.

En aquest sentit, es valora la necessitat de millorar la difusió i fer-la més atractiva pels joves.

S'identifica com a una dificultat del projecte la pròpia comunicació. Per exemple, els joves i els tècnics de l'empresa es comuniquen a través de WhatsApp mentre que els mòbils de l'ajuntament no permeten aquesta opció.

La idea de la primera fase era fer un tastet d'activitats i a partir de l'avaluació realitzada s'ha vist la necessitat de replantejar algunes coses, com ara, programar activitats més continuades.

El programa s'impulsa des del servei de joventut i col·labora també serveis socials.

El cost del programa serà de 12.000 € per l'any 2016 (s'ha duplicat respecte l'any anterior).

En tot cas, es destaca tècnicament l'eficàcia del projecte donada la gran assistència de joves a les activitats i la pròpia valoració que realitzen els joves de les activitats.

4.5.6 Subvencions i suport a entitats

Des de joventut es dóna suport a les entitats juvenils a través de subvencions. Es disposa d'un pressupost de 3.000 euros per aquest concepte (abans era de 2.000 €) i existeixen unes bases que regulen aquestes subvencions.

Conclusions del Programa d'Oci

Una de les primeres conclusions del Programa d'Oci és que bona part de les accions previstes tan sols es van desenvolupar el primer any i després es van aturar. Aquest és el cas d'**Esport al carrer, Esport a la platja o les Nits esportives**. Tot i que són accions que només es van fer l'any 2012 la valoració tècnica és positiva i es considera que són **projectes que caldria recuperar tot redefinint el seus objectius i els recursos que s'hi destinen**.

Per una altra banda el **Premià jove** sí que ha tingut continuïtat en els diferents anys però es detecten àmbits de millora del projecte. Per exemple **caldria poder replantejar les assignacions econòmiques a cada activitat, definir uns criteris d'assignació de recursos compartits amb els promotors de les activitats, i crear un espai de treball on els diferents grups de joves poguessin compartir necessitats i criteris** de com cal desenvolupar les activitats del Premià jove.

Taula 27. Valoració tècnica dels projectes

Equilibri: objectius - programes - continuïtat			
Objectius del PLJ	Programes per assolir els objectius	Sembla adequat el programa per assolir l'objectiu?	Es valora necessari continuar amb el projecte?
Acostar l'esport a les places on hi ha joves i implicar-los en activitats esportives.	Esport al carrer	Si	Caldria recuperar el projecte i redefinir-lo
Dinamització d'activitats esportives a la platja	Esport a la platja	Si	Caldria recuperar el projecte i redefinir-lo
Satisfer les necessitats de col·lectius que no fan activitat física de manera regular en el nostre municipi	Nits esportives	Si	Caldria recuperar-lo
Generar espais de trobada i relació entre joves i noves propostes d'activitats d'oci alternatiu	Premià jove	Si	Cal continuar i potenciar

Font : Elaboració pròpia a partir d'entrevistes

En aquest sentit, la valoració tècnica destaca el funcionament i resposta que van tenir els **projectes esport a la platja i nits esportives**, perquè molta gent hi participava, responia a la necessitat detectada, i assolien els objectius desitjats, i el cost tampoc era molt elevat. Tot i això, hi havia aspectes a millorar ja assenyalats. Respecte els projectes, **esport al carrer i Premià jove**, la valoració no és tant positiva, perquè

l'impacte és més desigual, en el cas d'esport al carrer, per la seva implementació i resultats, i en el cas del Premià jove, per la gran diversitat d'activitats que es realitzen, unes amb un major cost que altres i amb impactes molt diferents.

Taula 28. Valoració tècnica dels projectes: eficàcia i eficiència.

Projectes	Valoració tècnica	Eficàcia	Eficiència
Esport al carrer	Mitjana	Mitjana	Mitjana
Esport a la platja	Alta	Alta	Bona
Nits esportives	Alta	Mitjana	Bona
Premia jove	Mitjana	Mitjana	Mitjana

Font : Elaboració pròpia a partir d'entrevistes

Finalment, en el futur Pla Local de Joventut caldria **incorporar altres projectes** que han aparegut en els darrers anys com ara el projecte **Joves en acció o el suport a les entitats juvenils.**

5- Avaluació de la Comissió Transversal

El Pla Local de Joventut 2012-2016 preveia la creació d'una Comissió Transversal, com *“un espai creat per tal de compartir aquelles polítiques que s'estan duent a terme per a joves i composta per dos educadors, una tècnica d'ensenyament, la directora de la biblioteca municipal, un tècnic d'esports, una tècnica de cultura i participació i una tècnica de joventut”*.

Les tasques que inicialment assumia eren:

- **Informació:** *compartir en aquest espai de treball tots els projectes que cada regidoria desenvolupa per a joves per permetre un millor coneixement de tot el que s'està fent, una possible cooperació i/o vinculació de projectes i sobretot permet que des de qualsevol regidoria que té contacte amb joves es pugui orientar i informar de tots els serveis que ofereix l'Ajuntament.*
- **Coordinació:** *el fet de tenir coneixement de tots els projectes que s'estan desenvolupant havia de permetre una major i millor coordinació entre agents que treballen amb joves.*
- **Interrelació de joves de diferents perfils:** *cadascuna de les regidories presents a la Comissió Transversal té com a usuaris habituals joves de perfils molt concrets amb els quals les altres regidories no tenen contacte.*
- **Detecció de necessitats:** *per a l'elaboració del pla s'ha fet la detecció de les necessitats en el marc de la Comissió Transversal. Aquest treball és interessant fer-lo de manera periòdica i la Comissió és l'espai adequat, tant pel què fa a la visió dels professionals que treballen amb joves, com pel què fa a la visió dels joves mateixos. Fer-ho des de la Comissió Transversal havia de permetre arribar a més joves i de perfils diferents també per a la detecció de necessitats.*
- **Avaluació del Pla Local de Joventut:** *la Comissió Transversal era un bon espai per avaluar el Pla Local de Joventut, tant a nivell tècnic, com a nivell de joves en tant que altaveu.*

Però a la pràctica la Comissió Transversal durant els quatre anys de vigència del Pla (2012-2016) no ha tingut continuïtat per la qual cosa no ha pogut desenvolupar les funcions que se li atribuïen. Les valoracions dels propis tècnics/ques implicats són diverses.

D'una banda, hi ha qui creu que **la idea de crear un espai de coordinació era molt bona, però la saturació de feina fa que no funcioni**: *“Els professionals tenen compromís però el dia a dia se'ns menja i al final acabaven anant poques persones.”*

Per exemple des **del servei de salut** l'interés que tenia en aquest espai es centrava en buscar suports per poder fer activitats més enllà dels centres escolars, contactar amb les entitats i rebre suport en la difusió. Valoren que caldria centrar el treball en fer un projecte únic. Decidir quina activitat podem fer junts les diferents àrees i posar-s'hi.

Des del servei de **promoció econòmica**, es valora que es tracta d'un espai del tot necessari. Es reconeix que en aquests quatre anys la Comissió no ha funcionat i no ha tingut continuïtat, però tot i així es considera que calen espais de coordinació entre tècnics de les diferents àrees. En aquest sentit, es demana a Joventut que lideri aquesta Comissió, la dinamitzi i engresqui als diferents serveis perquè participin perquè només des de la transversalitat es podrà millorar l'atenció als joves. Actualment a l'ajuntament existeix un espai de coordinació entre caps però no de tècnics.

El **servei d'educació** valora positivament crear un espai de reunió entre les diferents àrees, per intercanviar informació i plantejar estratègies comunes, però a la pràctica resulta difícil trobar-se perquè la feina del dia a dia no ho permet. Moltes vegades. És més productiu organitzar reunions bilaterals per tractar i posar en marxa els temes que ens afecten conjuntament.

Des de l'àrea plantegem la demanda que ens fan les escoles, que totes les activitats es centralitzin des d'Ensenyament, atès que és qui té el contacte diari amb les escoles, o més concretament, des de la Comissió d'activitats del Consell Escolar Municipal.

Cal tenir en compte que les escoles reben propostes de les diferents àrees al llarg de tot l'any, fet que dificulta la seva planificació i organització donat que l'engranatge d'una escola és molt lent. Els centres educatius funcionen amb un calendari escolar que va des de setembre a juny de l'any vinent, en canvi l'organització de l'administració és per any natural.

Des **del servei de participació** assenyalen que tot i que hi ha un consell de coordinació a nivell de caps, no es traspasa la informació cap als tècnics. El servei de participació necessita informació de totes les àrees. La coordinació tècnica és necessària i en alguna ocasió quan s'ha treballat així s'ha arribat a pensar projectes transversals on cada servei aportava recursos. Per tant, la Comissió Transversal vinculada al PLJ pot servir per detectar necessitats i pensar projectes. Com tots els serveis van curts de personal, les reunions i tasques que no són del dia a dia són molt

inconstants, per això cal lideratge dels caps i que es doni valor al temps destinat a la coordinació. Cal prioritzar aquests espais transversals ja que donen coherència i cohesió, i faciliten l'estalvi de recursos.

Des del **servei d'esports** també indiquen que la idea de la Comissió Transversal és bona, però cal que les idees i propostes que sorgeixin puguin tenir continuïtat. Cal voluntat política per implementar un sistema de treball transversal i que aquest es doni en tots els nivells de comandament. Perquè la Comissió fos operativa caldria possibilitar que no sigui necessari assistir a totes les reunions. La participació en aquest espai seria molt més efectiva si també participés la gerència. Hi ha activitats que són una bona oportunitat per demostrar aquest treball transversal, com per exemple, la participació a la Marató de TV3.

Per últim, el **servei de joventut** valora la necessitat de disposar d'un espai de coordinació tècnica ja que és útil, per poder compartir informació i estratègies de treball amb els joves. Cal trobar una periodicitat i s'assumeix que el servei de joventut és qui ha de liderar i coordinar aquest espai.