



BASES DEL CONCURS D'IDEES PER A LA TRANSFORMACIÓ DE L'ESPAI DE LA TORRASSA DEL PORT DE PREMIÀ DE MAR

«El Balcó del Maresme»

1. PREÀMBUL I CONTEXT

El front marítim de Premià de Mar no sempre ha estat un espai de lleure per als banyistes locals o forasters. Avui ja no n'hi ha cap, però antigament s'hi avaraven les barques dels pescadors. Al segle XIX hi hagué embarcacions que participaven en l'exportació de taronges. La relació de Premià amb el mar ve de molt antic i molts premianencs —mariners, pilots...— van desenvolupar la seva activitat professional al mar, o viatjant a ultramar.

A l'edat moderna al litoral del Maresme hi van proliferar les torres de guaita. Es construïren per vigilar i avisar la gent si hi havia moros a la costa a punt de fer un desembarcament amb males intencions. Encara queden algunes torres ben visibles en algunes poblacions. Però a Premià de Mar no tenim constància que n'hi hagués hagut mai cap. De fet, la població premianenca costanera va ser molt reduïda durant els segles d'atacs barbarescos. Mentre els pirates eren una amenaça, els premianencs van viure refugiats a dalt, a la muntanya. Aquesta situació es va allargar fins ben entrat el segle XVIII.

L'actual proposta de transformar la Torrassa del Port vol connectar simbòlicament amb aquesta tradició o fet històric. Però no hem d'oblidar que és una construcció molt recent que formava part del Club Nàutic de Premià i un vestigi icònic a l'skyline local conservat després del seu enderroc. Avui, la Torrassa del Port es projecta com una nova talaia del segle XXI: un espai obert que convida a la contemplació de l'horitzó i al diàleg entre la comunitat i el mar.

En aquest sentit l'Ajuntament vol obrir una reflexió pública sobre el futur d'aquest àmbit, en un context marcat pels reptes de la regressió de les platges, el canvi climàtic, la transició energètica i la necessitat de nous espais públics amb valor cívic, ambiental i paisatgístic.

El concurs es planteja, així, com una invitació a imaginar un nou lloc de mirada, trobada i innovació al front marítim de Premià de Mar, capaç de tornar a connectar el port, la ciutat i l'horitzó marí des d'una sensibilitat mediterrània.

2. OBJECTE I FINALITAT

L'Ajuntament de Premià de Mar promou aquesta convocatòria amb la finalitat d'impulsar un concurs d'idees per repensar i transformar l'espai que ocupa actualment la Torrassa del Port i el seu entorn immediat, reforçant la qualitat de l'espai públic, la innovació urbana i els objectius de sostenibilitat ambiental, energètica i paisatgística del municipi.

La convocatòria s'inscriu en el projecte «El Balcó del Maresme» i s'orienta a l'obtenció de propostes conceptuals capaces d'articular noves relacions entre aquest àmbit, el port, la ciutat i el front marítim, dins el marc propi d'un concurs d'idees no vinculant.

A l'efecte d'aquestes bases, l'àmbit objecte de reflexió i proposta comprèn la Torrassa, l'espai que ocupa actualment i els seus entorns immediats d'accés i d'estada, i podrà donar lloc a solucions diverses quant a configuració formal, grau d'intervenció i resolució espacial, sempre que quedin justificades amb criteris urbans, paisatgístics, funcionals, ambientals i de viabilitat.

3. NATURALES A I RÈGIM DEL CONCURS

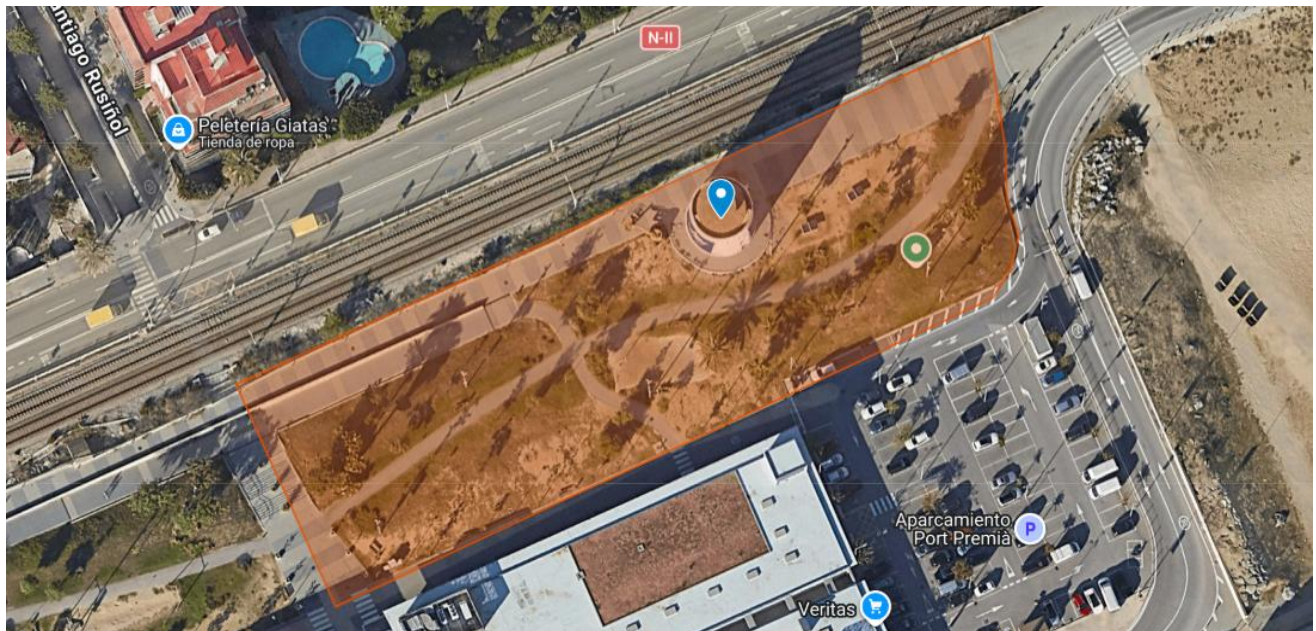
El concurs té caràcter cultural, obert i d'idees. La participació s'orienta a l'obtenció de propostes conceptuals i no executives sobre els possibles usos, la formalització espacial i la integració ambiental de la Torrassa i del seu entorn immediat.

La selecció d'una proposta guanyadora no comporta, per si mateixa, cap adjudicació directa de contracte, redacció de projecte ni execució d'obra. Qualsevol desenvolupament posterior restarà, en tot cas, subjecte a les decisions municipals que corresponguin, a la disponibilitat pressupostària i a les autoritzacions administratives i sectorials aplicables.

Les determinacions contingudes en aquestes bases tenen per finalitat ordenar la present convocatòria i orientar la formulació de propostes, sense substituir les comprovacions tècniques, urbanístiques, estructurals, ambientals o sectorials que, si escau, hagin d'efectuar-se en fases posteriors.

4. ÀMBIT D'ACTUACIÓ I CRITERIS GENERALS D'INTERVENCIÓ

L'àmbit preferent del concurs és la Torrassa del Port de Premià de Mar i el seu entorn immediat d'accés i estada, d'acord amb la documentació gràfica i informativa que es posi a disposició de les persones participants.



Imatge 1. Àmbit d'actuació.

En aquesta fase no s'estableix una limitació prèvia d'alçada ni de volumetria per als elements associats a la transformació —com ara miradors, extensions, coronacions, sistemes d'ombra, captació energètica o instal·lacions integrades—, sempre que la proposta justifiqui adequadament la seva integració paisatgística, la seva seguretat, la seva viabilitat constructiva i la seva compatibilitat amb l'entorn.

El concurs admet diferents graus d'intervenció sobre la Torrassa i, atesa la naturalesa no vinculant d'aquesta convocatòria, no exclou que les propostes puguin plantejar, si ho justifiquen de manera clara i convincent, actuacions de conservació, rehabilitació, ampliació, modificació parcial o transformació substancial de l'estructura existent.

Així mateix, i sempre dins l'àmbit propi d'un concurs d'idees, també es podran formular propostes que prevegin la substitució parcial o total de la Torrassa, o fins i tot el seu enderroc amb construcció d'una nova estructura, sempre que aquesta opció quedi especialment ben argumentada des del punt de vista urbà,

paisatgístic, funcional, ambiental, patrimonial i de viabilitat. Aquesta obertura conceptual s'entén sens perjudici del fet que la Torrassa es trobi actualment protegida pel planejament especial del port i que qualsevol desenvolupament posterior resti condicionat, si escau, a les modificacions de planejament, autoritzacions sectorials i verificacions tècniques que resultin necessàries.

L'Ajuntament disposa de titularitat directa sobre la Torrassa. Les propostes que projectin actuacions sobre l'entorn immediat hauran de formular-se amb caràcter conceptual i restaran condicionades a les verificacions i autoritzacions que eventualment siguin necessàries.



Imatge 2. Exteriors de la Torrassa del port.

5. ORIENTACIONS DEL CONCURS (MÉS ENLLÀ DE L'ARQUITECTURA)

Les línies següents expressen àmbits d'interès i orientació preferent de la convocatòria. Tenen la finalitat d'inspirar les propostes i d'assenyalar algunes direccions que l'Ajuntament considera d'especial interès en relació amb el futur d'aquest espai, però no constitueixen requisits de compliment obligatori ni un programa tancat.

- Talaia Ciutadana. Es valorarà positivament que les propostes explorin la possibilitat d'incorporar un mirador o dispositiu d'observació accessible, segur i inclusiu, capaç de tornar a connectar la ciutat amb l'horitzó marí i de reforçar el valor públic, cívic i simbòlic de la Torrassa.
- Vectors Energètics. També es considera d'interès que les idees puguin investigar la integració de sistemes de generació d'energia renovable —com ara captació solar integrada, mini eòlica o altres solucions compatibles amb l'emplaçament— resoltos amb criteris d'integració formal i estètica.
- Infraestructura Blava i Verda. Igualment, es veurà amb interès la incorporació de sistemes de naturalització i de gestió eficient de l'aigua, com ara jardins verticals, recollida d'aigües pluvials, dessalinització solar, tractament de la humitat ambiental o estratègies equivalents adaptades al context litoral.
- Laboratori Urbà. Es considera igualment suggeridor que la proposta pugui afavorir la biodiversitat marina i terrestre i funcionar, si escau, com a espai demostratiu, pedagògic o experimental en matèria d'ecologia urbana i litoral.

La manera d'incorporar aquestes orientacions podrà ser total, parcial, reinterpretada o fins i tot no literal, d'acord amb l'enfocament propi de cada proposta. El que es valorarà serà la qualitat global de la idea, la seva coherència amb l'emplaçament i la seva capacitat d'aportar una visió suggeridor i viable per al futur d'aquest àmbit.

6. INFORMACIÓ DE L'EMPLAÇAMENT I DOCUMENTACIÓ DE REFERÈNCIA

Per tal d'assegurar una comprensió homogènia del lloc i de facilitar la comparabilitat de les propostes, l'Ajuntament posarà a disposició de les persones participants, a través dels canals oficials del concurs, la documentació de referència disponible.

- Plànols de situació i emplaçament.
- Plànols bàsics de l'àmbit i de l'estructura existent disponibles.
- Reportatge fotogràfic actualitzat.
- Descripció dels principals condicionants físics i d'ús: accessos, recorreguts, cotes i relació amb l'entorn portuari i urbà.
- Informació ambiental bàsica del front marítim: exposició al vent, salinitat, assolellament, ombres, oxidació i criteris de manteniment en ambient marí.
- Condicionants normatius o tècnics coneguts que puguin afectar les propostes, inclosa, si escau, la protecció actual de la Torrassa en el marc del planejament especial del port, així com els aspectes relatius a seguretat, accessibilitat o conservació.

La documentació facilitada tindrà caràcter informatiu i complementari i no eximirà les persones participants de formular les comprovacions conceptuals que considerin oportunes dins l'abast propi d'un concurs d'idees.

7. CONDICIONS DE PARTICIPACIÓ

- Podran participar en el concurs totes les persones físiques majors d'edat en el moment de la inscripció.
- S'admetrà la participació individual o col·lectiva. En cas de participació col·lectiva, s'haurà d'identificar la totalitat de membres de l'equip i designar una persona portaveu com a interlocutora única davant de l'organització.
- La persona que formalitzi la inscripció en nom d'un equip respondrà de la veracitat de les dades facilitades i de disposar de l'autorització de la resta de membres.
- No podran participar les persones integrants del jurat, el personal vinculat a l'organització del concurs, els seus familiars fins a segon grau ni aquelles persones que incorrin en situació de conflicte d'interès.
- Les persones participants garanteixen l'autoria de la idea presentada i que disposen dels drets necessaris sobre tots els materials aportats.
- L'organització es reserva el dret d'excloure les propostes que no s'ajustin a l'objecte del concurs, que incompleixin les presents bases o que continguin dades falses, incompletes o mancades de l'autorització corresponent.

8. JURAT

El jurat estarà integrat per persones de reconeguda trajectòria en els àmbits de l'arquitectura i la sostenibilitat, l'urbanisme i l'espai públic, el paisatgisme, la innovació ambiental i l'àmbit artístic i cultural. La composició definitiva del jurat es publicarà pels canals oficials del concurs amb caràcter previ a l'inici de la valoració de les propostes. El jurat actuarà amb criteris d'independència, imparcialitat i adequació a les presents bases, i podrà requerir, si escau, les aclariments que consideri necessaris dins dels límits propis de la convocatòria.

9. DOCUMENTACIÓ A PRESENTAR

La documentació s'haurà de presentar de manera clara, sintètica i amb una marcada vocació gràfica. Atès el caràcter de concurs d'idees, es prioritzarà la capacitat de comunicar la proposta a través de les làmines i dels esquemes per damunt dels desenvolupaments textuais extensos.

Document 1. Memòria breu conceptual (màxim 1 pàgina DIN-A4)

- Títol de la proposta.
- Descripció sintètica de la proposta i de la seva relació amb la Torrassa, l'àmbit d'actuació i el paisatge.
- Explicació breu del valor públic de la proposta i, si escau, de la manera com dialoga amb les orientacions recollides al capítol 4.

Document 2. Fitxa sintètica de sostenibilitat i viabilitat (màxim 1 pàgina DIN-A4)

- Principals estratègies ambientals, energètiques i de naturalització incorporades a la proposta.
- Criteris bàsics de viabilitat, manteniment i adequació al context portuari i al medi marí.

El document haurà de tenir un caràcter esquemàtic i sintètic. No caldrà incorporar càlculs detallats ni desenvolupaments tècnics extensos.

Document 3. Làmina o conjunt de làmines gràfiques de síntesi (màxim 3 pàgines DIN-A3)

- Implantació general i relació de la proposta amb la Torrassa, l'espai d'actuació i el front marítim.
- Imatges, esquemes, diagrames, seccions, alçats o altres recursos gràfics orientatius que permetin entendre la idea.
- Recursos específics per explicar, si escau, les orientacions del capítol 4, els sistemes ambientals i la proposta d'ús o experiència espacial.
- La documentació gràfica haurà de concentrar la part principal de la comunicació de la proposta.

Es valorarà especialment la capacitat de comunicació gràfica, la claredat expositiva i la coherència amb la resta de documentació presentada.

10. DESENVOLUPAMENT DEL CONCURS I CALENDARI

El calendari orientatiu del concurs és el següent:

Fase	Data
Publicació de la convocatòria	-
Sessió informativa (modalitat online)	-
Data límit per formular consultes per escrit	-
Publicació de respostes i aclariments (FAQ)	-
Data límit de presentació de propostes	-
Resolució i comunicació de la proposta guanyadora	-

Els aclariments i interpretacions que es puguin emetre durant el termini de consultes es publicaran als canals oficials del concurs i tindran caràcter complementari d'aquestes bases.

11. CRITERIS DE VALORACIÓ

Les propostes es valoraran d'acord amb els criteris següents:

Criteri	Descripció	Puntuació
Innovació i originalitat de la idea	Claredat de la idea, aportació diferencial, valor identitari o simbòlic i creativitat aplicada a l'ús públic	20 punts
Viabilitat tècnica i factibilitat de la posada en marxa	Viabilitat tècnica i constructiva, manteniment, durabilitat, seguretat i compatibilitat amb els condicionants	10 punts
Adaptació i mitigació del canvi climàtic	Integració dels vectors energètics, la infraestructura blava i verda, la gestió de l'aigua, el confort ambiental i	10 punts
Valor artístic	Qualitat artística, bellesa formal, sensibilitat en la integració paisatgística i capacitat de generar una	10 punts

12. PREMI O RECONeixEMENT DE LA PROPOSTA GUANYADORA

La proposta que obtingui la millor valoració d'acord amb els criteris establerts en aquestes bases serà declarada guanyadora pel jurat.

La convocatòria haurà d'especificar expressament, abans de la seva publicació definitiva, la naturalesa del premi o reconeixement de la proposta guanyadora, així com, si escau, la possibilitat d'atorgar mencions especials.

En cap cas la condició de proposta guanyadora comportarà, per si mateixa, l'adjudicació directa de cap contracte ni l'execució de l'actuació proposada.

Pendent de completar per a la versió definitiva: import, naturalesa o règim del premi/reconeixement.

13.ACCEPTACIÓ DE LES BASES

La participació en el concurs implica el coneixement i l'acceptació íntegra de les presents bases per part de les persones participants.

La presentació d'una proposta comporta el compromís d'ajustar-se a l'objecte, a l'abast i a les condicions fixades en aquesta convocatòria.

14.PROPIETAT INTEL·LECTUAL

Els drets de propietat intel·lectual dels continguts presentats al concurs corresponen a les seves autores o autors. La participació en el concurs comporta l'autorització a favor de l'organització per promocionar, difondre, exposar i reproduir els continguts presentats, inclosa, si escau, la proposta guanyadora, amb finalitats exclusivament vinculades a la convocatòria, a la seva difusió pública i a l'interès cultural i divulgatiu del projecte.

Les persones participants garanteixen que els continguts aportats són originals i que no vulneren drets de tercers.

15.RESERVA DE DRETS I INTERPRETACIÓ DE LES BASES

Qualsevol incidència no prevista en aquestes bases serà resolta per l'organització, que n'establirà, si escau, el criteri interpretatiu corresponent, d'acord amb els principis d'igualtat, transparència i bona administració.

Quan l'aclariment o la interpretació afecti el conjunt de participants, es comunicarà per escrit i es publicarà pels mateixos canals oficials del concurs.

En cas que el desenvolupament del concurs es vegi afectat per causes de força major, cas fortuït o per l'aplicació d'una disposició legal o reglamentària, l'organització podrà suspendre, modificar o cancel·lar totalment o parcialment la convocatòria, sense que això generi dret d'indemnització per a les persones participants.

L'organització es reserva igualment el dret de modificar les presents bases abans de la finalització del termini de presentació de propostes, sempre que ho faci de manera motivada i amb la publicitat adequada.

16. PROTECCIÓ DE DADES

En compliment de la normativa de protecció de dades personals (Reglament (UE) 2016/679 - RGPD i Llei orgànica 3/2018 - LOPDGDD), informem que les dades personals seran tractades per gestionar la participació en aquest procés participatiu.

El Responsable de Tractament és l'Ajuntament de Premià de Mar, un cop finalitzat el procés les dades seran conservades durant el període marcat per la normativa i els criteris de conservació de la informació. Les dades no seran comunicades a tercers amb l'excepció d'aquells supòsits previstos de manera expressa a la normativa.

Podeu ampliar la informació sobre el tractament de dades per part de l'Ajuntament de Premià de Mar consultant la política de protecció de dades a la pàgina web de l'Ajuntament: <https://premiademar.cat/document.php?id=19923>.

Les persones participants podran oposar-se al tractament, limitar-lo, accedir, rectificar, suprimir les dades i exercir el seu dret a la portabilitat mitjançant sol·licitud escrita adreçada a l'Ajuntament de Premià de Mar: Carrer del Nord 60, (08330) Premià de Mar, a l'atenció del Delegat de Protecció de Dades, o mitjançant la Seu Electrònica de l'Ajuntament.